

OBČINA LJUTOMER

Vrazova ulica 1, 9240 Ljutomer

Telefon: 02 584 90 44, telefax: 02 581 16 10, E-pošta: obcina.ljutomer@ljutomer.si
<http://www.obcinaljutomer.si/>



NAČRT ZAŠČITE IN REŠEVANJA OB POPLAVAH NA OBMOČJU OBČINE LJUTOMER

	Organ	Datum	Podpis odgovorne osebe
Izdelal	Občina LJUTOMER		<hr/> Branko NOVAK
Sprejel	Poveljnik Civilne zaščite Občine LJUTOMER		<hr/> Branko NOVAK
Odgovorna oseba	Župan Občine LJUTOMER		<hr/> Franc JURŠA
Skrbnik	Občina LJUTOMER		<hr/> Branko NOVAK

KAZALO

1 UTEMELJITEV	4
1.1 Uvod	4
1.2 Splošno o nevarnosti poplav	4
1.3 Značilnosti vodotokov	4
1.4 Poplavna območja v Občini Ljutomer	7
1.5 Verjetnost nastanka verižne nesreče	7
1.6 Sklepne ugotovitve	7
2 OBSEG NAČRTOVANJA	9
2.1 Temeljne ravni načrtovanja	10
2.2 Načela zaščite, reševanja in pomoči	10
3 KONCEPT ZAŠČITE, REŠEVANJA IN POMOČI OB POPLAVAH	11
3.1 Temeljne podmene načrta	12
3.2 Koncept odzivanja ob poplavah	12
3.3 Uporaba načrta	13
4. POTREBNE SILE IN SREDSTVA TER RAZPOLOŽLJIVI VIRI	14
4.1 Pregled organov in organizacij, ki sodelujejo pri izvedbi nalog ZIR ob poplavah	15
4.1.1 Organi Občine Ljutomer	15
4.1.2 Sile ZRP v Občini Ljutomer.....	15
4.2 Materialno-tehnična sredstva za izvajanje načrta	16
4.3 Predvidena finančna sredstva za izvajanje načrta	16
5 OPAZOVANJE, OBVEŠČANJE IN ALARMIRANJE	17
5.0 Opazovanje, obveščanje in alarmiranje.....	18
5.1 Opazovanje voda in posredovanje podatkov o možnosti poplav	19
5.1.1 Opazovanje višine vodostajev in pretokov vodotokov	19
5.2 Opazovanje nevarnosti nastanka poplav.....	20
5.2.1 Opazovanje višine povečanih vodostajev in pretokov vodotokov	20
5.2.2 Merjenje količine padavin in napovedovanje.....	20
5.2.3 Posredovanje podatkov o nevarnosti poplav	20
5.3 Obveščanje in informiranje pristojnih organov	21
5.3.1 Obveščanje pristojnih organov	21
5.4 Alarmiranje in obveščanje javnosti	23
5.4.1 Alarmiranje prebivalstva na ogroženem območju	23
5.4.2 Obveščanje prebivalstva	23
5.4.3 Obveščanje širše javnosti	23
.....	23
6 AKTIVIRANJE SIL IN SREDSTEV	24
6.1 Aktiviranje sil in sredstev.....	25
6.2 Aktiviranje organov vodenja, strokovnih služb in komisij ob poplavah	26
6.3 Aktiviranje sil in sredstev za ZRP ob poplavah v občini Ljutomer	28
7 UPRAVLJANJE IN VODENJE	32
7.1 Organi in njihove naloge	33
7.2 Vodenje aktivnosti ob nesreči	36
7.3 Ukrepanje organov CZ ob nesreči.....	37
7.4 Organizacija zvez	38
8. UKREPI IN NALOGE ZAŠČITE, REŠEVANJA IN POMOČI	40
8.1 Zaščitni ukrepi.....	41
8.1.1 Prostorski, gradbeni in drugi tehnični ukrepi	41
8.1.2 Evakuacija ogroženega in prizadetega prebivalstva	42
8.1.3 Oskrba in namestitev ogroženega in prizadetega prebivalstva	42
8.1.4 RBK zaščita.....	42
8.1.5 Zaščita kulturne dediščine	42
8.2 Naloge ZRP ob poplavah	43
8.2.1 Tehnično reševanje ob poplavah	43
8.2.2 Nujna medicinska pomoč	43
8.2.3 Prva veterinarska pomoč.....	44

8.2.4 Zagotavljanje osnovnih pogojev za življenje	44
9 OSEBNA IN VZAJEMNA ZAŠČITA	45
10 OCENJEVANJE ŠKODE PO POPLAVAH	47
11 RAZLAGA POJMOV IN OKRAJŠAV	49
11.1 Razlaga pojmov	50
11.2 Razlaga okrajšav	51
12 SEZNAM PRILOG IN DODATKOV	52
12.1 Priloge	52
12.2 Priloge skupne	52
12.3 Dodatki	53
12.4 Dodatki skupni	53

1 UTEMELJITEV

1.1 Uvod

Načrt zaščite in reševanja ob poplavah na območju Občine Ljutomer je izdelan za primer poplav v Občini Ljutomer.

Poplava je naravni pojav, ki nastane zaradi naglega taljenja snega v Avstrijskem visokogorju ali velike količine dežnih padavin v kratkem času na območju Slovenski goric, Ščavniške doline ali v povodju Mure, ki močno dvignejo vodostaj reke Mure. V tem načrtu so obravnavane postopne in katastrofalne poplave.

Poplava je naravni pojav, ki nastane zaradi izredno močnih padavin ali naglega taljenja snega ali medsebojnega skupnega delovanja. Do poplavljanja lahko pride tudi zaradi zajezenega odtoka, zaradi zajezev, povzročenih s snežnim ali zemeljskim plazom, zaradi delovanja hudournikov, zaradi naravnega posedanja tal, zaradi padavin in istočasnega taljenja snega na zamrznjeni podlagi in s tem dviga gladine. K pojavu poplav vse bolj prispevajo tudi človekovi posegi v naravo.

Načrt zaščite in reševanja ob poplavah – verzija 1.0 za poplavno ogroženo območje Občine Ljutomer je nadgradnja dosedanjega načrta zaščite in reševanja ob poplavah. Izdelan je na podlagi Zakona o varstvu pred naravnimi in drugimi nesrečami in usklajen z Uredbo o vsebini in izdelavi načrtov zaščite in reševanja ter drugimi predpisi. Načrt temelji na občinski oceni poplavne ogroženosti Občine Ljutomer in predlogih za zaščito, reševanje in pomoč, ki izhajajo iz te ocene.

Načrt je izdelan v skladu z Zakonom o varstvu pred naravnimi in drugimi nesrečami, UPB (UL RS, 51/2006), Uredbo o vsebini in izdelavi načrtov ZRP (UL RS, 3/2002, 7/2002, 17/2006 in /08) ter usklajen z regijskim načrtom ZRP ob poplavah verzija 3.0.

1.2 Splošno o nevarnosti poplav

Poplave vplivajo na spremembe urejanja okolja. Tako so delno izdelani obrambni nasipi na reki Muri in izvedeni melioracijski posegi na območju porečja reke Ščavnice s pritoki. Zaradi melioracij na vodotokih so močno povečani dotoki zalednih padavinskih voda, kar povzroča razlivanje izven strug zaradi umirjanja voda na ravnini.

Poplave ne nastopajo trenutno in ne pomenijo popolnega presenečenja. V primeru poplav, je možno zagotoviti evakuacijo ljudi in živine ter izvajati zaščitne ukrepe in naloge za zaščito ljudi in premoženja. Poplave pa prizadenejo predvsem živalsko krmo, skladišča podjetij in zalitje stanovanjskih ter drugih objektov.

1.3 Značilnosti vodotokov

Območje občine Ljutomer spada v vodno območje Mure na notranjem delu med mejo z Avstrijo in Madžarsko na odseku med Občino Veržej in Občino Razkrižje.

Reka Mura spada v snežni rečni režim. Za ta režim sta značilna po ena maksimum in en minimum letno. Po tem režimu ima reka Mura največ vode od aprila do konca maja.

Reka Ščavnica je praktično v vsem svojem toku regulirana. Odvaja vode z območja Slovenskih in Ljutomerskih goric. Zaradi nepropustnih tal je gostota vodnega omrežja Ščavnice $1,52 \text{ km/km}^2$. Ta gostota je večja od Murine. Nizvodno od vtoka Turje je pretočnost korita z gladino vode na koti $181,30$ dimenzionirano na pretok $Q = 86 \text{ m}^3/\text{sek}$. V porečju Ščavnice izstopajo predvsem Kostanjevica z $2,20 \text{ km/km}^2$ ter Bukovnica ($1,72 \text{ km/km}^2$) in Lipnica ($1,81 \text{ km/km}^2$).

Najpomembnejši objekti za zmanjšanje poplavnega vala na reki Ščavnici so za Občino Ljutomer: Akumulacijsko jezero Gajševci in suhi zadrževalnik Bolehnečici. Pred mestom Ljutomer pa še zapornice za regulacijo količine in pretoka vode v razbremenilni kanal mimo Tovarne usnja. Kritična stopnja ogroženosti - (vodomerni profil Pristava), je na višini 330 cm pri pretoku $90 \text{ m}^3/\text{sek}$.

V primeru istočasnega povišanja vodostajev reke Mure in reke Ščavnice pride do povratnega učinka kar povzroča poplave na območju Občine Ljutomer.

Glede na povratno dobo nastopa visokih voda ločimo:

- poplavne linije s povratno dobo nastopa do 5 let - **pogoste poplave**,
- poplavne linije s povratnimi dobami od 10 do 20 let - **10- do 20- letne poplave**,
- poplavne linije s povratno dobo 100 in več let - **katastrofalne poplave**.

K poplavam veliko prispeva najnižja stopnja odtočnosti reke Mure.



Slika 1: Rečni režimi Mure in Ščavnice

Za Občino Ljutomer je značilno, da najnižje obrežne ravnice ob Muri in Ščavnici s pritoki sodijo med največja poplavna območja v občini.

Poplave v Občini Ljutomer bi ob upoštevanju povratne dobe 20 let ob katastrofalnih poplavah zajele v porečju reke Mure in Ščavnice s pritoki (Bukovnica, Turja, Kostanjevica) skupaj 18.760 ha površin, od tega 95 ha urbanih površin in 18.665 ha ostalih površin.

Upošteva je nastop 100 letnih voda reke Mure bi njeno poplavno področje obsegalo 27.000 ha .

Možen obseg poplav na območju Občine Ljutomer je na vodotokih kot sledi:

➤ **MURA** (Vodomerna postaja Gornja Radgona I – 1060 in Petanjci -1070)

Reka Mura leži v območju jugovzhodnih Alp. Njen tok se poteka skozi štiri države in sicer Avstrijo, Slovenijo, Hrvaško in Madžarsko na skupni dolžini 465,7 km. Dolžina reke Mure v Sloveniji znaša 94,2 km. Za Občino Ljutomer je poplavno pomemben notranji odsek Mure od vtoka Kučnice (109,15 km) do meje z Republiko Hrvaško v Gibini (81,25 km) v dolžini 27,9 km.

Na tem odseku so poplavne površine ob desnem bregu Mure v širini od 300 do 1.000 m, izjemoma ponekod do 1.500 m. Struga reke prevaja pretok 650 – 750 m³/s. Če so pretoki večji, se voda razlije po inundacijskem območju, ki je zaključeno z visokovodnimi nasipi, kateri bi naj zagotavljali varnost ob 100 - letni vodi. Zaradi posedanja, erozije nasipov, zaraščenosti ipd. je od časa gradnje do danes ocenjena sedanja varnost na 30 – 50 letne vode. Hidravlični izračun gladin ob prelitju vode čez nasipe ni narejen, zato je podana le ocena poplavnega področja.

Pri prelitju nasipov bi poplavno področje na desnem bregu Mure na odseku od meje z Občino Veržej na Krapju do meje z Občino Razkrižje vzhodno od Mote segalo do Cvena in Pristave in je ocenjeno na cca 300 ha.

Ogrožena naselja in hiše:

V primeru poplav bi bila direktno ogrožena in poplavljenjena naselja Spodnje in Zgornje Krapje, Mota, Cven, zaradi povratnega učinka pa tudi Pristava in mesto Ljutomer ter komunikacije na tem območju predvsem ceste.

➤ **ŠČAVNICA** (Pristava I –1140)

Poplavno področje v dolini Ščavnice na ozemlju Občine Ljutomer obsega cca 13 ha urbanih in cca 1027 ha ostalih zemljišč (upoštevane so poplave vode s povratno dobo 20 let). Izlivni odsek Ščavnice je pod vplivom visokih vod Mure. Ščavnica pod Ljutomerom prevaja cca 10-letno vodo, skozi mesto Ljutomer pa 100 - letno vodo.

Poplavna ogroženost zaradi nastopa visokih voda reke Ščavnice se je močno zmanjšala z akumulacijo Gajševci in suhim zadrževalnikom Bolehnečici.

Akumulacija Gajševci

Mesto Ljutomer ima poplavno varnost zagotovljeno z zgrajeno akumulacijo Gajševci in suhim zadrževalnikom Bolehnečici, ki ima zmogljivost akumuliranja 4 mio m³ vode. S tem je odpravljena velika ogroženost mesta Ljutomer pred poplavami, ki so povzročile veliko škodo pred izgradnjo zadrževalnikov. Kritični vodostaj v akumulaciji Gajševci je, ko voda doseže višino kote 184,50 cm.

Ogrožena naselja in hiše:

V primeru porušitve nasipa na Gajševskem jezeru bi bila poplavljenjena naslednja naselja: del Branoslavec, Cezanjevec, Ljutomera in Pristava

P - 1	Karta poplavnega območja
P - 2	Seznam voda, ki poplavno ogrožajo Občino Ljutomer

1.4 Poplavna območja v Občini Ljutomer

Pri reki Muri in ostalih vodotokih v Občini Ljutomer poznamo fazo naraščanja vodotokov, ki obsega polnjenje korita vodotoka in visokovodnih nasipov ter fazo poplav, ki obsega fazo prelivanja obrežja oz visokovodnih nasipov na vodotokih. Naraščanje vodotokov je ciklično in se dogaja letno na reki Muri v mesecu marcu in na ostalih vodotokih dvakrat letno in je vezano za pomladne in jesenske padavine. To naraščanje vodotokov povzroča poplave v ciklusu petih let in so posledica dolgotrajnega močnega deževja v porečju Mure. Poplave ogrožajo kmetijske površine in naselja: Krapje, Mota, Cven, Pristava, mesto Ljutomer, Branoslavci, Cezanjevci, Radoslavci, Bodislavci in del Stročje vasi ter komunikacije predvsem ceste v omenjenih naseljih.

Območje Občine Ljutomer pa ogrožajo tudi katastrofalne poplave. Te se pojavljajo kot 50 - letne vode. Nastopijo zaradi istočasnega hitrega naraščanja reke Mure in dolgotrajnih padavin v porečju Ščavnice in njenih pritokov.

Pri ljudeh poplave povzročajo najrazličnejšo škodo. Ta nastane zaradi odnašanja predmetov narasle vode. Pri tem lahko pride do poškodovanja ljudi ali celo do smrti.

Zgradbe se prepovijajo z vodo. Zaradi tega so nezdrave za bivanje. Hkrati pa na njih nastanejo poškodbe kot so odstopanje ometov, sesedanje terena in pokanje zgradb idr.

Na okolje imajo poplave več učinkov. Pri naraslih rekah pride do poškodb mostov, zatrpanja propustov pod cestami, poškodovanje cest hkrati pa poškoduje vodotoke, ki lahko posredno ogrožajo bližnje objekte. Na kmetijskih površinah poškoduje posevke zaradi odnašanja zemlje hkrati pa ob upadanju vodotokov odlaga mulj in razni odpadni materiali na te površine.

1.5 Verjetnost nastanka verižne nesreče

Ob poplavah lahko pride do različnih verižnih nesreč, kot so:

- rušenja oz. poškodovanje vodnih, bivalnih in gospodarskih objektov, (visokovodni nasipi ob Muri, poškodovani stanovanjski in gospodarski objekti na Krapju, Moti, Pristavi, Ljutomeru in Cvenu),
- preplavitve, zablatenje in zamuljenje površin, (zablatenje kmetijskih površin in pridelkov na Krapju, Moti, Cvenu, v Pristavi, na poljih v Ščavniški dolini in v dolini bukovnice),
- nenadzorovano uhajanje nevarnih snovi v okolje (zemeljski plin v primeru poškodovanja plinovoda),
- poškodbe infrastrukture (ceste in vodovod v obravnavanih naseljih).

Zaradi verižnih nesreč lahko pride ob katastrofalnih poplavah do smrtnih žrtev in dodatnega poškodovanja objektov.

1.6 Sklepne ugotovitve

Na našem območju povzročata visoke vode predvsem dva dejavnika. Prvi je taljenje snega v Avstrijskem visokogorju, ki povzroča porast vodostaja reke Mure. Drugega pa predstavljajo dolgotrajne padavine v porečju Mure in Ščavnice.

Poplave se največkrat pojavljajo od marca do maja in v jesenskem delu v oktobru in novembru. Te poplave se pojavljajo v sedemletnem ciklusu. Poplave lahko še danes, kljub nekaterim ukrepom, prizadenejo naselja v Občini Ljutomer.

Za organizirano in učinkovito ukrepanje ob poplavah je izdelan načrt zaščite in reševanja ob poplavah za Občino Ljutomer.

Varstvo pred poplavami v celoti obsega preventivo, vzpostavitev in vzdrževanje pripravljenosti v sistemu ZRP ter odpravljanje posledic poplav in obnovo. S tem načrtom se urejajo le ukrepi in dejavnosti za ZRP ter zagotavljanje osnovnih možnosti za življenje na prizadetih območjih, ki so v pristojnosti lokalne skupnosti.

Za zaščito ljudi in premoženja načrtujemo prostorske urbanistične in gradbene ukrepe, evakuacijo ogroženega in prizadetega prebivalstva, oskrbo in namestitve ogroženega in prizadetega prebivalstva, RKB zaščito in zaščito kulturne dediščine. Hkrati načrtujemo naslednje naloge ZRP: Tehnično reševanje ob poplavah, nujno medicinsko pomoč, psihološko pomoč, prvo veterinarsko pomoč in zagotavljanje osnovnih pogojev za življenje.

2 OBSEG NAČRTOVANJA

2.1 Temeljne ravni načrtovanja

Temeljni načrt za zaščito, reševanje in pomoč ob poplavah je državni načrt. V Občini Ljutomer se izdelata načrt za poplave in katastrofalne poplave.

S tem načrtom se urejajo le ukrepi in dejavnosti za zaščito, reševanje in pomoč ter zagotavljanje osnovnih pogojev za življenje, ki so v pristojnosti lokalne skupnosti.

Postopne poplave se načrtujejo za območje reke Mure kjer je naraščanje vodotoka do kritične točke cca 12 ur po prvem obvestilu. Za reko Ščavnico s pritoki pa cca 4 ure.

2.2 Načela zaščite, reševanja in pomoči

Zaščita, reševanje in pomoč ob poplavah se organizirajo v skladu s temi načeli:

- **Načelo preventive.** Občine in država v okviru svojih pristojnosti izvajajo ukrepe, ki zmanjšujejo možnost nastanka poplav, oziroma izvajajo ukrepe, ki zmanjšujejo posledice poplav.
- **Načelo pravice do varstva.** Po zakonu ima vsak zagotovljeno pravico do varstva pred naravnimi in drugimi nesrečami. Ob nesreči imata zaščita in reševanje človeških življenj prednost pred vsemi drugimi zaščitnimi in reševalnimi dejavnostmi.
- **Načelo pomoči.** Ob poplavah je vsak dolžan pomagati po svojih močeh in sposobnostih. Vsaka pomoč je načeloma brezplačna.
- **Načelo postopnosti pri uporabi sil in sredstev.** Pri zaščiti in reševanju so občine dolžne uporabiti svoje sile in sredstva, in le če te ne zadoščajo niti ni zadostno vključevanje sil in sredstev sosednjih občin, se vključi v pomoč in reševanje država.
- **Načelo obveznega izvajanja odločitev.** Vodenje zaščite in reševanja temelji na obveznem izvajanju odločitev organov, pristojnih za vodenje
- **Načelo javnosti.** Občine in država morajo v skladu s pristojnostmi seznaniti prebivalstvo z nevarnostjo nastanka naravnih nesreč kot tudi z ukrepi, ki so predvideni za preprečevanje in odpravljanje posledic nesreč.
- **Načelo zakonitosti.** Nihče ni dolžan in ne sme izvesti odločitve, če je očitno, da bi s tem storil kaznivo dejanje ali kršil mednarodno humanitarno pravo.

3 KONCEPT ZAŠČITE, REŠEVANJA IN POMOČI OB POPLAVAH

3.1 Temeljne podmene načrta

Temeljne podmene načrta so:

1. Varstvo pred poplavami za območje Občine Ljutomer v okviru svojih pravic in dolžnosti oz. pristojnosti zagotavljajo državne in občinske gospodarske javne službe (VGP Mura, Komunalno stanovanjsko podjetje Ljutomer, Cestno podjetje, Nograd Lotmerk), občinski organi, občani, občani organizirani v društva, občani zaposleni v podjetjih in zavodih ter drugi organi, katerih dejavnost je pomembna za ZRP.
2. Občinski načrt je izdelan za poplave in katastrofalne poplave vseh oblik.
3. Poplave lahko ogrožajo človeška življenja, živali in materialne dobrine zaradi vodnega vala, povzročijo poškodbe objektov kot so visokovodni nasipi na reki Muri in mostovi, zapornice, ceste, poljske ceste, onesnaženje z nevarnimi snovmi, poškodbe na električni, plinskih in vodovodnih omrežjih. Med objekte, ki jih ogrožajo poplave sodi tudi kanalizacijsko omrežje na območju Občine Ljutomer. Vse objekte morajo upravljalci takoj po prenehanju poplav pregledati.
4. Za preprečevanje in zmanjšanje škode zaradi poplav ter za zaščito prebivalstva je nujno pravočasno opozoriti občane na nevarnost nastanka poplav.
5. Ob katastrofalnih poplavah se aktivira državni oz. regijski načrt ZRP ob poplavah in vodenje prevzema regijski poveljnik CZ RS. V izvajanju aktivnosti se vključuje poveljnik CZ Občine Ljutomer in Regijski poveljnik CZ za Pomurje.

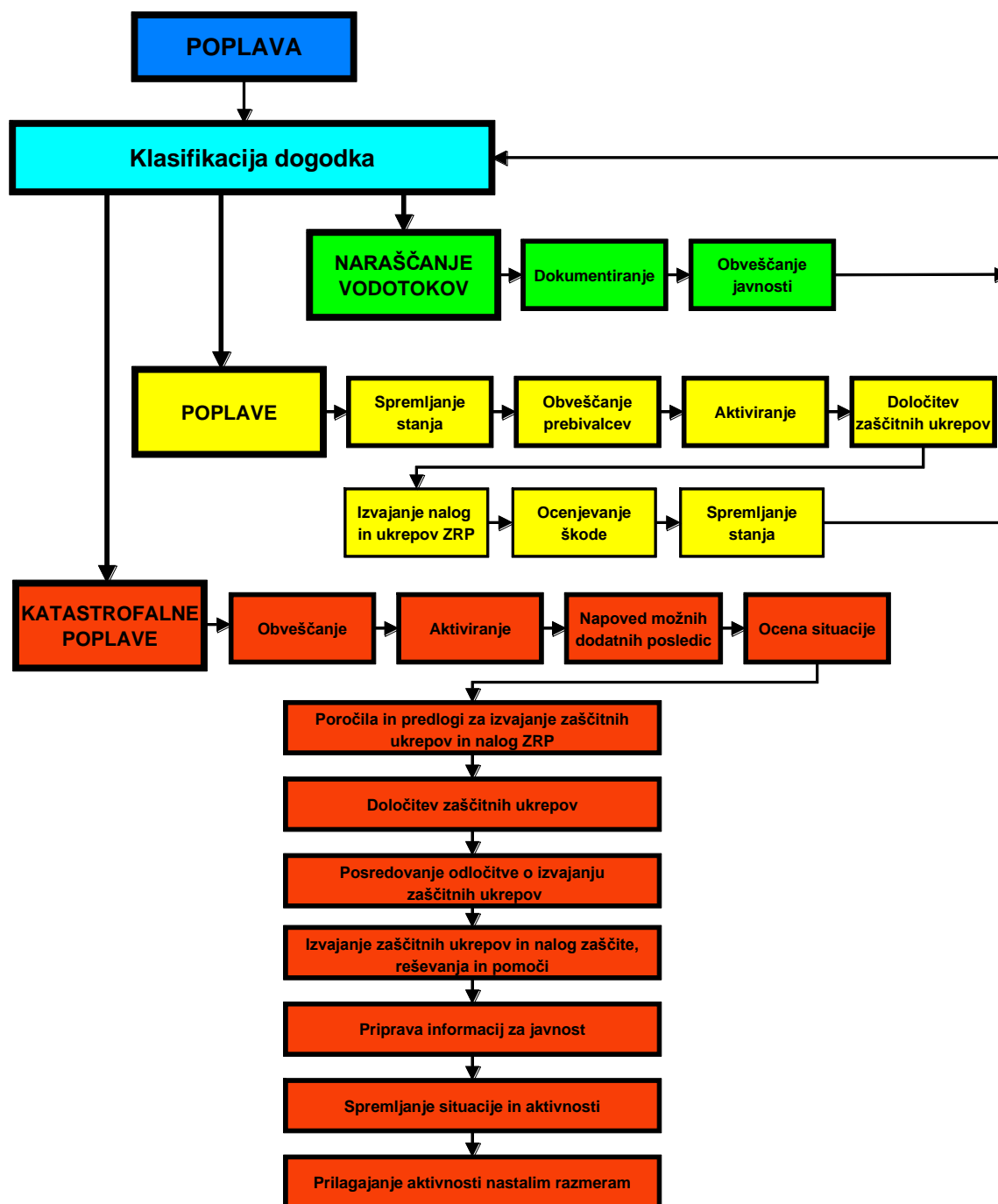
3.2 Koncept odzivanja ob poplavah

Koncept odzivanja temelji na posledicah, ki jih povzroči poplava na ljudeh, naravi in na objektih.

Regijski center za obveščanje Murska Sobota na podlagi obvestil Agencije RS za okolje obvešča VGP Mura in v nadaljevanju poveljnika CZ Občine Ljutomer.

Določeno je pet stopenj intervencijskih vrednosti višine vodostajev (H1-H5) na katerih poteka koncept odziva:

- **Naraščanje vodotokov (preseženi pogojni vodostaj- vodostaj je presegel H-1)** VGP Mura spremlja naraščanje vodotokov. Spremlja tudi podatke, ki jih zagotavlja Urad za meteorologijo. V opazovanje in spremljanje stanja ter priprave za zaščito se vključujejo člani GE PGD ob reki Muri ter enote in službe CZ.
- **Poplave (stanje pripravljenosti za ukrepanje)** Ko nivoji presežejo drugo stopnjo se aktivirajo GE ter s po dvema članoma zagotovijo dodatno spremljanje naraščanja vodotokov. O nastali situaciji ReCO Murska Sobota obvešča občane. Izvaja se aktiviranje sil ZRP. Ob nastopu III. stopnje nivojev poveljnik CZ Občine Ljutomer v sodelovanju z Regijskim poveljnikom CZ za Pomurje določi postopke za izvajanje ukrepov in nalog ZRP. V skladu z navodilom o alarmiranju in obveščanju javnosti se morajo izvajati postopki obveščanja in alarmiranja javnosti. Spremlja se stanje in ocenjuje škoda. Aktivnosti se zaključijo po prenehanju nevarnosti.
- **Katastrofalne poplave.** Izvajajo se zaščitni ukrepi in naloge, ki jih določi Poveljnik CZ RS v skladu z Državnim načrtom ZRP ob poplavah.



Slika 2: Koncept odziva ob poplavah

3.3 Uporaba načrta

Načrt zaščite, reševanja in pomoči Občine Ljutomer za zaščito pred poplavami v Občini Ljutomer se aktivira ob nevarnosti nastopa poplav in katastrofalnih poplav v Občini Ljutomer. O aktiviranju načrta ZRP ob poplavah in katastrofalnih poplavah v Občini Ljutomer odloča Poveljnik Občine Ljutomer. Poveljnik CZ občine odloča o aktiviranju občinskih sil ZRP ob poplavah in katastrofalnih poplavah.

4. POTREBNE SILE IN SREDSTVA TER RAZPOLOŽLJIVI VIRI

4.1 Pregled organov in organizacij, ki sodelujejo pri izvedbi nalog ZIR ob poplavah

Sile za ZRP ter ukrepi ob poplavah se uporabljajo v sorazmerju z ogroženostjo oziroma posledicami nesreče.

Ukrepe za zaščito, reševanje in pomoč ob poplavah izvajajo na območju občine občinski organi, enote in službe CZ, javne službe, ki so vključene v sistem ZRP v občini in opravljajo podobno dejavnost v svojem delovnem procesu.

Enote, službe in organi CZ ter druge sile za ZRP opravljajo te ukrepe po aktiviranju.

Škodo, ki so jo povzročile poplave ocenjujejo občinske komisije za ocenjevanje škode usklajeno z Regijsko komisijo za ocenjevanje škode ob naravnih in drugih nesrečah.

4.1.1 Organi Občine Ljutomer

- Občinski svet
- Župan Občine Ljutomer
- Občinska uprava Občine Ljutomer

4.1.2 Sile ZRP v Občini Ljutomer

Dolžnostne formacije sistema ZRP v Občini Ljutomer

a) Organi CZ .

- Poveljnik CZ Občine Ljutomer,
- Namestnik poveljnika CZ,
- štab Civilne zaščite Občine Ljutomer.

b) Enote in službe CZ v Občini Ljutomer

- Služba za podporo,
- Enote za tehnično reševanje,
- Enote za PP CZ.

Prostovoljne sile

- Gasilske enote v Občini Ljutomer,
- Rdeči križ Slovenije in Slovenska karitas,
- taborniki, skavti
- kinološko društvo

Poklicne sile

- VGP Mura Murska Sobota,
- Cestno podjetje Murska Sobota,
- PGP Ljutomer,
- Segrap Ljutomer,
- KSP Ljutomer,
- Nograd Lotmerk,
- ZZV za Pomurje Murska Sobota,
- Zdravstveni dom Ljutomer,
- Policijska uprava Murska Sobota - PP Ljutomer,
- ARSO, Urad za povodje Donave, Oddelek porečja Mure Murska Sobota,
- Veterinarska postaja Ljutomer.

4.2 Materialno-tehnična sredstva za izvajanje načrta

Za izvajanje zaščite, reševanja in pomoči se načrtujejo:

- Obstoječa materialno-tehnična sredstva, ki so zagotovljena na podlagi predpisanih meril za organiziranje, opremljanje in usposabljanje sil za ZRP.
- Materialno tehnična sredstva podjetij in zavodov vključenih v sistem ZRP v Občini Ljutomer.
- Materialno tehnična sredstva prostovoljnih organizacij in društev vključenih v sistem ZRP v Občini Ljutomer.
- Materialno tehnična sredstva iz popisa, ki se zagotavljajo na podlagi materialne dolžnosti.
- Materialno - tehnična sredstva pridobljena kot pomoč s strani države.
- Sredstva pomoči kot so živila, zdravila in drugi predmeti oz. sredstva, ki se brezplačno razdelijo ogroženim prebivalcem.
- O pripravljenosti in aktiviranju sredstev iz popisa za potrebe občinskih enot in služb CZ ter drugih sil zaščite, reševanja in pomoči, odloča poveljnik CZ v Občini Ljutomer.
- O pripravljenosti in aktiviranju sredstev iz popisa iz drugih občin ali regijskih sredstev odloča na predlog poveljnika CZ v Občini Ljutomer, Regijski poveljnik CZ za Pomurje.

Sredstva pomoči kot so živila, zdravila in drugi predmeti oz. sredstva, ki se brezplačno razdelijo ogroženim prebivalcem se načrtuje, da jih bodo zbrale humanitarne organizacije, s pitno vodo pa oskrbovala gasilska društva.

4.3 Predvidena finančna sredstva za izvajanje načrta

Finančna sredstva za vodenje aktivnosti se zagotavljajo iz proračuna Občine Ljutomer. Prvi vir so finančna sredstva za dejavnost. Naslednja je proračunska rezerva o kateri do določene višine odloča župan oz. Občinski svet Občine Ljutomer ter druga sredstva, ki se lahko v proračunu Občine Ljutomer prerazporedijo za izvajanje aktivnosti zaščite in reševanja. V primeru povečanih potreb, ki bi presegale finančne možnosti občine, mora župan zaprositi za pomoč Republiko Slovenijo preko Uprave RS za zaščito in reševanje, Izpostave Murska Sobota.

Stroški delovanja sil ZRP v Občini Ljutomer se delijo na:

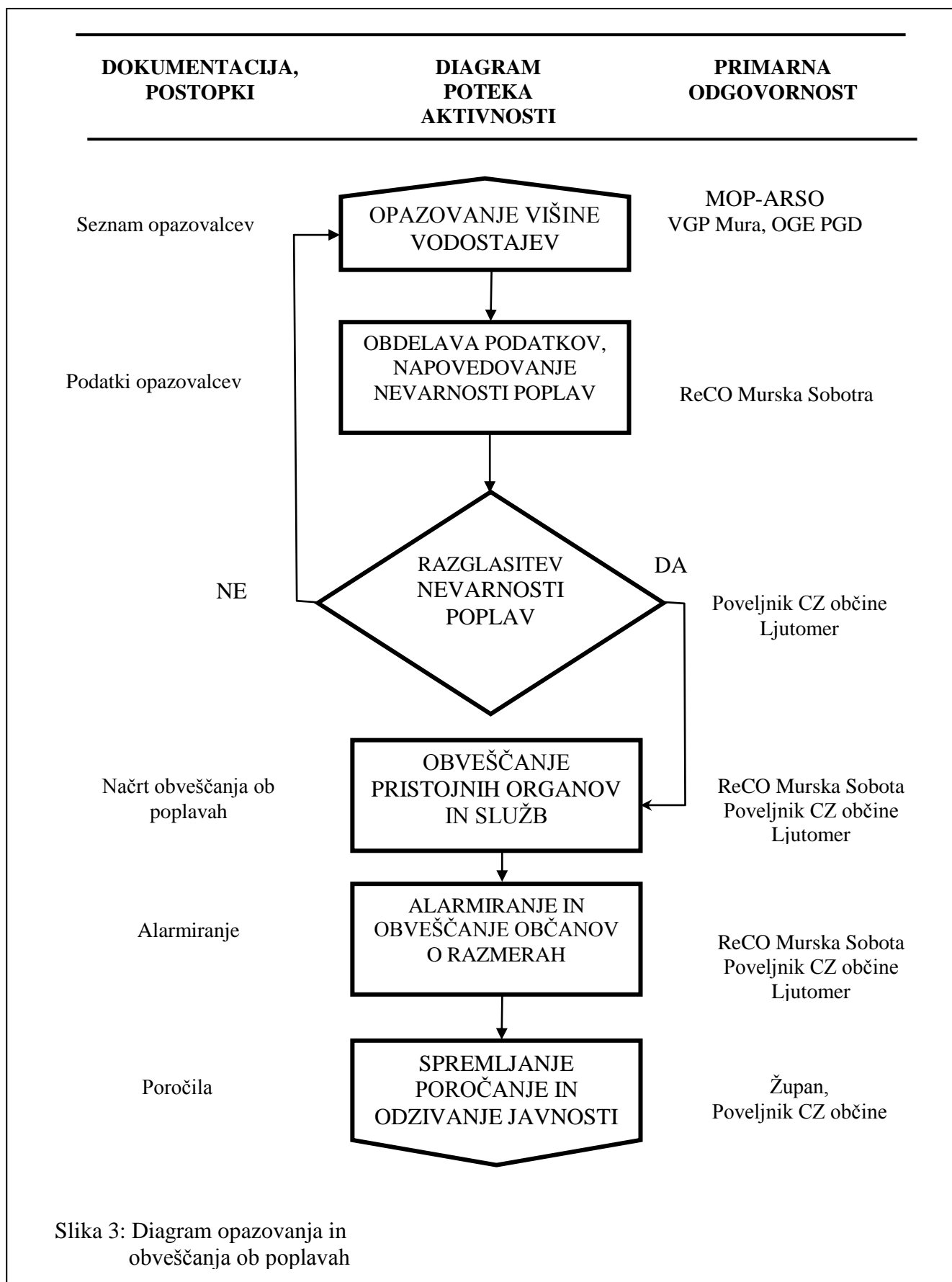
- stroške operativnega delovanja,
- stroške usposabljanja enot in služb CZ,
- materialne stroške.

DS - 40

Načrtovana finančna sredstva za izvajanje načrta

5 OPAZOVANJE, OBVEŠČANJE IN ALARMIRANJE

5.0 Opazovanje, obveščanje in alarmiranje



Slika 3: Diagram opazovanja in obveščanja ob poplavih

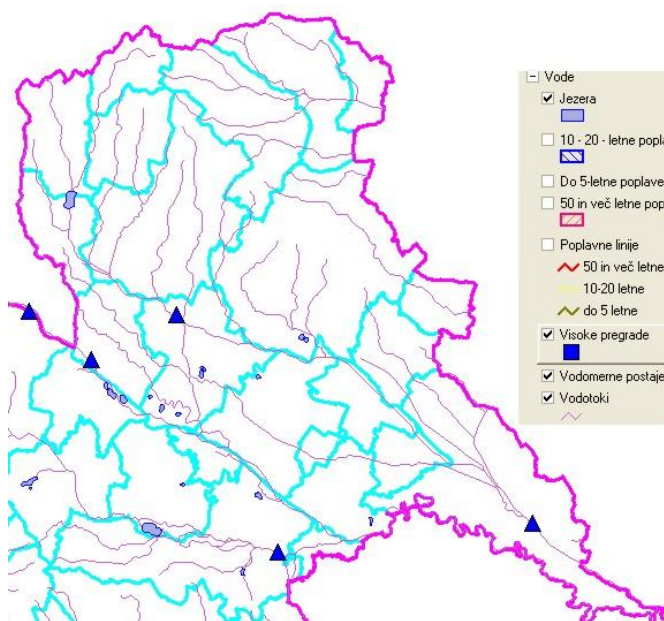
5.1 Opazovanje voda in posredovanje podatkov o možnosti poplav

5.1.1 Opazovanje višine vodostajev in pretokov vodotokov

Poplave je mogoče napovedati. S spremljanjem hidrometeoroloških razmer v zgornjih delih vodotokov in upoštevanjem količine vode iz pritokov, ter njihovo prepustnost, lahko z dokajšnjo natančnostjo predvidimo čas, v katerem bodo vodotoki prestopili bregove.

V Republiki Sloveniji spremlja stanje vodostajev in pretokov ARSO, Urad za monitoring, Oddelek za hidrološko prognozo.

Osnovna podpora celotni hidrološki dejavnosti je merilna mreža oziroma hidrološki monitoring. Sistem opazovanj in meritev temelji na klasični mreži vodomernih postaj. Na njen razvoj so vplivali zlasti varstvo naselij pred poplavami in uporaba vode v energetske, tehnološke in vodooskrbne namene. V Občini Ljutomer je vodomerna postaja v Pristavi na reki Ščavnici. Pomembni vodomerni postaji za Občino Ljutomer pa sta še vodomerni postaji v Gornji Radgoni in v Petajncih za opazovanje vodostaja v reki Muri.



Slika 4: Vodomerne postaje na Muri in Ščavnici pomembne za občino Ljutomer

Določeno je pet stopenj (od H1 do H5) intervencijskih vrednosti višine vodostajev. Dosežene vrednosti na vodomerni postaji pomenijo naslednje:

- H1 (Q1) ... vodostaj je povišan, posebni ukrepi se še ne izvajajo,
- H2 (Q2) ... stalno spremljanje vodnih razmer,
- H3 (Q3) ... vzpostavi se stanje pripravljenosti za ukrepanje,
- H4 (Q4) ... izvajajo se ustrezni ukrepi zaščite in reševanja in
- H5 (Q5) ... izvajajo se širši ukrepi, predvideni za katastrofalne poplave.

Višini vodostajev H1 in H2 sta opozorilni višini, s katerima se zaznava zvišanje gladine vodostaja in s tem ogroženost zaradi poplav. Pri višini H3 se vzpostavi stanje pripravljenosti za ukrepanje, na posameznih nižjih predelih vodotoka vode že poplavlajo inundacijske površine in se začne intervencija na terenu.

Z opazovanjem višine vodostajev ter merjenjem količine padavin ARSO, Urad za monitoring, Oddelek za hidrološko prognozo lahko v naprej napove možnost poplav.

<i>P - 4</i>	<i>Seznam merskih mest vodomernih postaj z intervencijskimi vrednostmi</i>
--------------	--

5.2 Opazovanje nevarnosti nastanka poplav

5.2.1 Opazovanje višine povečanih vodostajev in pretokov vodotokov

Po obvestilu ReCO Murska Sobota za VGP Mura Murska Sobota ta pristopi k opazovanju vodotokov. Začetna faza opazovanja je naraščanje vodotokov H1, kar pomeni preseganje nivoja reke Mure v Gornji Radgoni nivoja 280 cm. O ugotovitvah in gibanjih vodostajev obveščajo ReCO.

Ob položaju naraščanje vodostaja H2 se, pri doseženem nivoju vodostaja nad 420 cm reke Mure v Gornji Radgoni, v opazovanje vodostajev, zaradi boljše pokritosti, vključijo člani GE ob reki Muri v skladu z načrti opazovanja. O ugotovitvah poročajo poveljniku CZ Občine Ljutomer ta pa v ReCO.

Pred nastopom vrednosti H3, nivo 450 cm reke Mure v Gornji Radgoni se izvajajo postopki obveščanja in aktiviranja v skladu s tem načrtom.

5.2.2 Merjenje količine padavin in napovedovanje

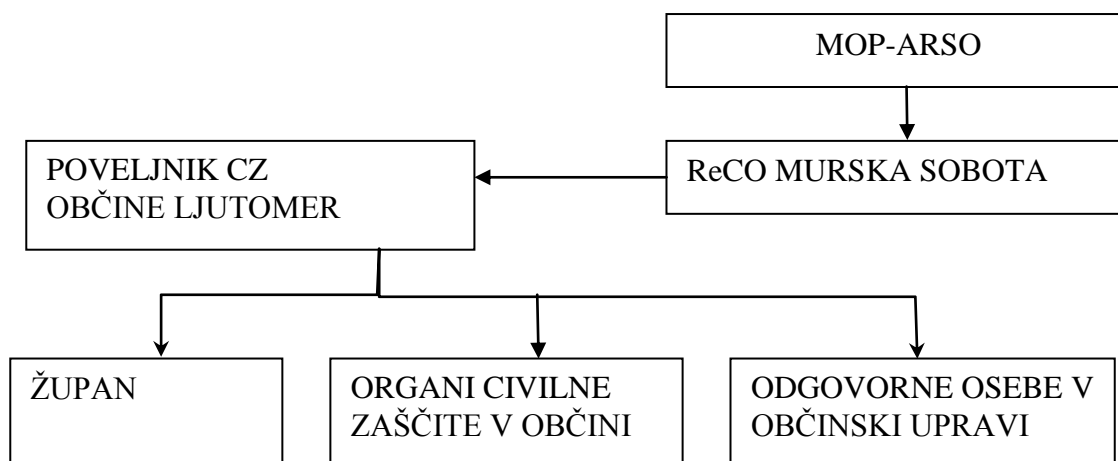
Merjenje količin padavin opravlja Urad za meteorologijo in o ugotovitvah obvešča centre za obveščanje, ki v skladu s stopnjo ogroženosti od poplav obveščajo poveljnike CZ občin.

Na osnovi merjenj in podatkov iz vremenskih radarjev izdela urad prognostično karto ogroženosti pred poplavami za širše območje. Na osnovi teh prognoz se poveljnik CZ Občine Ljutomer odloča o nadaljnjem ukrepanju.

5.2.3 Posredovanje podatkov o nevarnosti poplav

Po prejemu obvestila o nevarnosti poplav ga mora poveljnik CZ Občine Ljutomer posredovati županu Občine Ljutomer in operativnemu sestavu OŠ CZ ter odgovornim v občinski upravi. V kolikor gre za podatke s terena mora te prenesti na ReCO, zaradi informiranja ostalih občin in javnosti. Zaradi usklajenega delovanja ReCO Murska Sobota obvešča o stanju VGP Mura.

Sporočilo o nevarnosti poplav ali o poplavah ReCO Murska Sobota dobi od ARSO Urada za monitoring.



Slika 5: Shema posredovanja podatkov o nevarnosti poplav ali o poplavah

Sporočilo vsebuje podatke o:

- vodotoku, ki je dosegel pogojni vodostaj ali pretok,
- pričakovanem času nastanka poplav in
- kraju nastanka poplav.

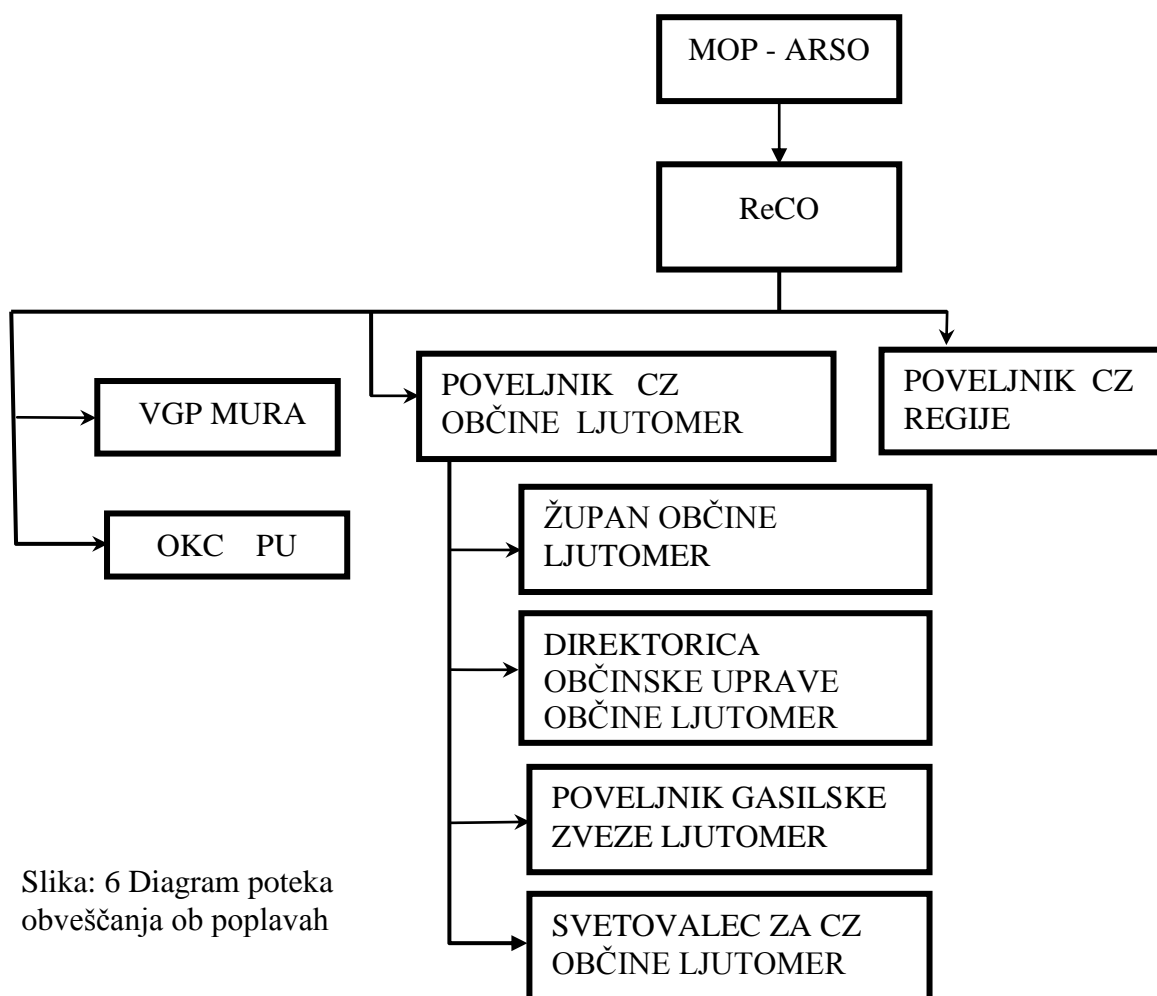
ReCO Murska Sobota lahko dobi podatke o povečanih vodostajih vodotokov z možnostjo poplavljanja ali o poplavah tudi od občanov, ki prebivajo v bližini vodotokov.

Po napovedi možnosti poplav, se aktivira tudi JVGP MURA Murska Sobota, ki spremlja vodostaj na povodju reke Mure in Ščavnice ter o tem obvešča ReCO Murska Sobota

5.3 Obveščanje in informiranje pristojnih organov

5.3.1 Obveščanje pristojnih organov

Po prejemu obvestila o nevarnosti poplav ali poplavah poveljnik CZ Občine Ljutomer obvesti župana in OŠCZ v operativni sestavi. Hkrati o nevarnosti obvešča poveljnike PGD v občini, katera so neposredno ob Muri ali Ščavnici preko ReCO Murska Sobota.



Slika: 6 Diagram poteka obveščanja ob poplavih

ReCO Murska Sobota o nevarnosti poplav, ki lahko prizadenejo oziroma so prizadele urbano področje, ogrozile življenje ljudi in lahko ali so povzročile večjo materialno škodo, obvešča pristojne organe in službe, ki sodelujejo pri zaščiti, reševanju in pomoči v občini Ljutomer po načrtu aktiviranje, ki ga je izdelala občina.

PS - 1	<i>Shema organiziranosti občinskih sil ZRP</i>
PS - 2	<i>Seznam odgovornih oseb za ZRP v občini</i>
PS - 3	<i>Seznam oseb, ki se jih obvešča o nesreči</i>
PS - 4	<i>Podatki o poveljniku CZ občine, namestniku poveljnika CZ in članih Štaba CZ občine</i>
PS - 5	<i>Seznam pripadnikov občinskih enot CZ</i>
PS - 6	<i>Seznam poverjenikov CZ</i>
P - 20	<i>Imenik uporabnikov telefonskih zvez, radijskih postaj, pozivnikov ter e- pošte na področju zaščite in reševanja</i>
PS - 32	<i>Seznam PGD v občini</i>
PS - 33	<i>Tehnično reševalne enote CZ</i>
PS - 35	<i>Služba za podporo</i>
PS - 50	<i>Pregled zdravstvenih domov in zdravstvenih postaj</i>
PS - 80	<i>Seznam veterinarjev in veterinarskih organizacij v občini Ljutomer</i>

5.4 Alarmiranje in obveščanje javnosti

5.4.1 Alarmiranje prebivalstva na ogroženem območju

Ob nevarnosti nastanka poplav na naseljenem območju, ko vodni val lahko ogrozi življenje in zdravje ljudi oz. ko je potrebno izvajati zaščitne ukrepe mora poveljnik CZ Občine Ljutomer izvesti alarmiranje občanov s sireni na prizadetih območjih. Alarmiranje se izvede preko ReCO Murska Sobota z daljinskim proženjem siren v kolikor je sistem vzpostavljen ali pa z neposrednim proženjem lokalnih siren na ogroženem območju.

Poveljnik CZ Občine Ljutomer mora takoj izdati obvestilo za javnost, ki ga posreduje regijskemu centru in lokalnim medijem. Obvestilo mora vsebovati podatke o vrsti nevarnosti ter napotke za osebno in vzajemno zaščito.

5.4.2 Obveščanje prebivalstva

Za obveščanje prebivalcev o stanju na ogroženem in prizadetem območju je odgovoren župan Občine Ljutomer. V primeru njegove odsotnosti opravlja obveščanje prebivalstva poveljnik CZ Občine Ljutomer po županovem pooblastilu. Izvaja se preko javnih občil, preko govornih siren in z neposrednim seznanjanjem občanov o nesreči v naseljih.

Glede na razvoj poplav se po potrebi formira občinski informacijski center. Sedež informacijskega centra je v bližini poplav, organiziran v najbližjem gasilskem domu.

V kolikor bi poplave zajele več naselij v Občini Ljutomer, se informacijski center organizira na sedežu Občine Ljutomer, Vrazova ulica 1 v Ljutomeru ali na rezervnih lokacijah, Gasilski dom Ljutomer, Ulica Rajh Nade 20 v Ljutomeru.

Ko je formiran občinski informacijski center se informiranje občanov izvaja preko tega centra.

5.4.3 Obveščanje širše javnosti

Obveščanje širše javnosti se izvaja preko lokalnih medijev in preko radija in TV Slovenija. Ti so po Zakonu o medijih dolžni brezplačno objaviti nujna sporočila o resni nevarnosti za zdravje in življenje ljudi, njihovo premoženja in kulturno dediščino ter naravno dediščino.

PS - 70	Pregled sredstev javnega obveščanja, ki so zadolžena za obveščanje ob naravnih in drugih nesrečah
---------	---

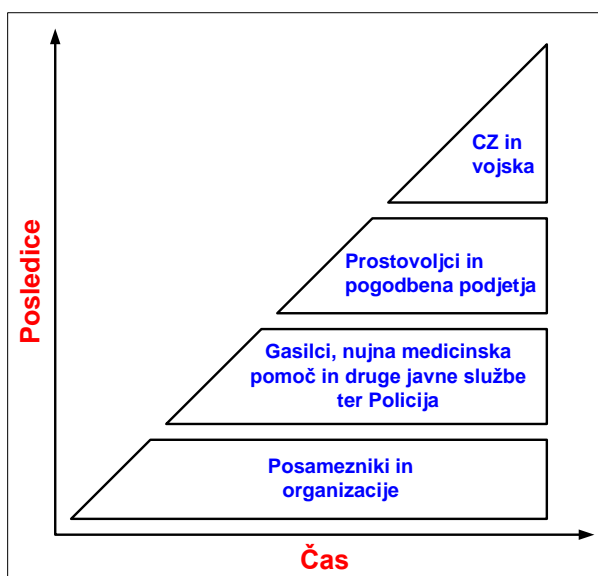
6 AKTIVIRANJE SIL IN SREDSTEV

6.1 Aktiviranje sil in sredstev

Glede na velikost nesreče obsega ukrepanje:

Velikost nesreče	Nivo ukrepanja	Nivo aktiviranja ŠCZ in načrta
Obvladljiva	Redna dejavnost	Ni aktiviranja
Težko obvladljiva	Nivo 1: Vodenje intervencije iz mesta nesreče (na operativnem nivoju) in ni aktiviranja ŠCZ in načrta.	Delno aktiviranje
	Nivo 2: Razširjeno vodenje na kraju nesreče (štabno vodenje) in delno aktiviranje ŠCZ in načrta.	
	Nivo 3: Aktiviranje celotnega ŠCZ in načrta.	Aktiviranje v celoti

Viri (sile in sredstva) se aktivirajo premo sorazmerno z velikostjo posledic nesreče in časom trajanja nesreče oziroma ukrepanja:

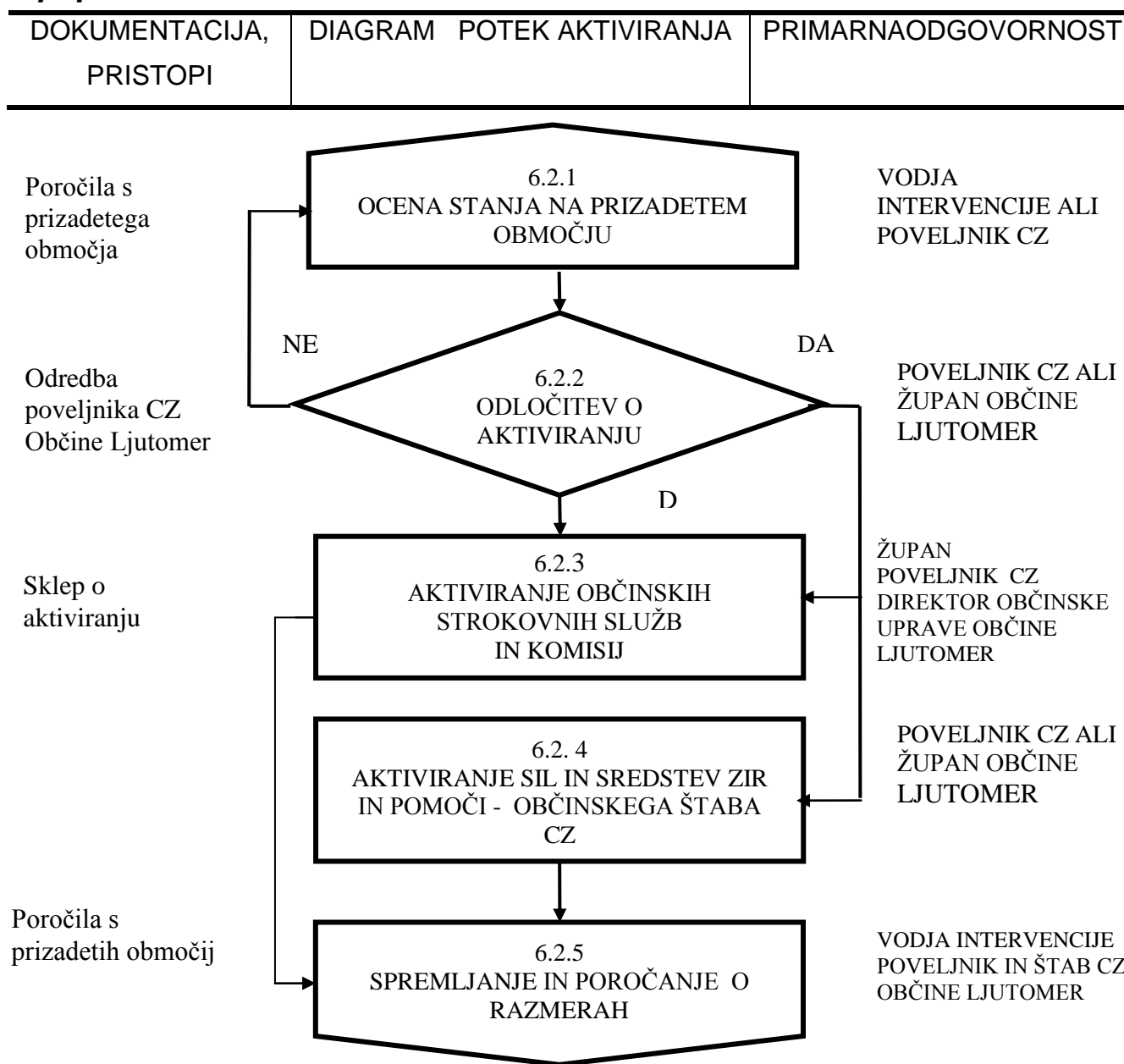


Slika 7: Postopnost uvajanja sil in sredstev

Skladno z razsežnostjo pojava kužnih bolezni pri živalih, sprejmejo pristojni organi odločitev o aktiviranju regijskega oziroma državnega načrta zaščite in reševanja.

V primerih, ko sile in sredstva lokalne skupnosti niso zadostna ali niso zagotovljena med sosednjimi lokalnimi skupnostmi, zagotavlja država uporabo sil in sredstev iz širšega območja.

6.2 Aktiviranje organov vodenja, strokovnih služb in komisij ob poplavah



Slika 8:
Diagram poteka aktiviranja organov vodenja in strokovnih služb ob poplavah

6.2.1 Ocena stanja na prizadetem območju

Oceno stanja na prizadetem območju poda vodja intervencije ali poveljnik CZ. Po obvestilu o nesreči in prvih poročilih oziroma zahtevah vodje intervencije, pristojni za aktiviranje občinskih sil in sredstev za zaščito reševanje in pomoč, presodijo stanje, možen razvoj razmer in posledice ter potrebo po uporabi občinskih sil in sredstev za zaščito, reševanje in pomoč.

6.2.2 Odločitev o aktiviranju

Na podlagi te presoje pristojna oseba za aktiviranje lahko odredi aktiviranje potrebnih :

- organov, strokovnih služb in komisij,
- sil in sredstev za zaščito, reševanje in pomoč.

O aktiviranju odločajo skladno s svojimi pristojnostmi poveljnik CZ, Župan.

Aktiviranje se izvaja skladno z navodilom za mobilizacijo in aktiviranje sil za zaščito in reševanje v Občini Ljutomer.

6.2.3 Aktiviranje organov, njihovih strokovnih služb in komisij

Če se pri presoji izkaže, da je za uspešno in nemoteno izvajanje zaščite reševanja in pomoči potrebno angažiranje določenih organov, njihovih strokovnih služb in komisij, pristojna oseba odredi njihovo aktiviranje.

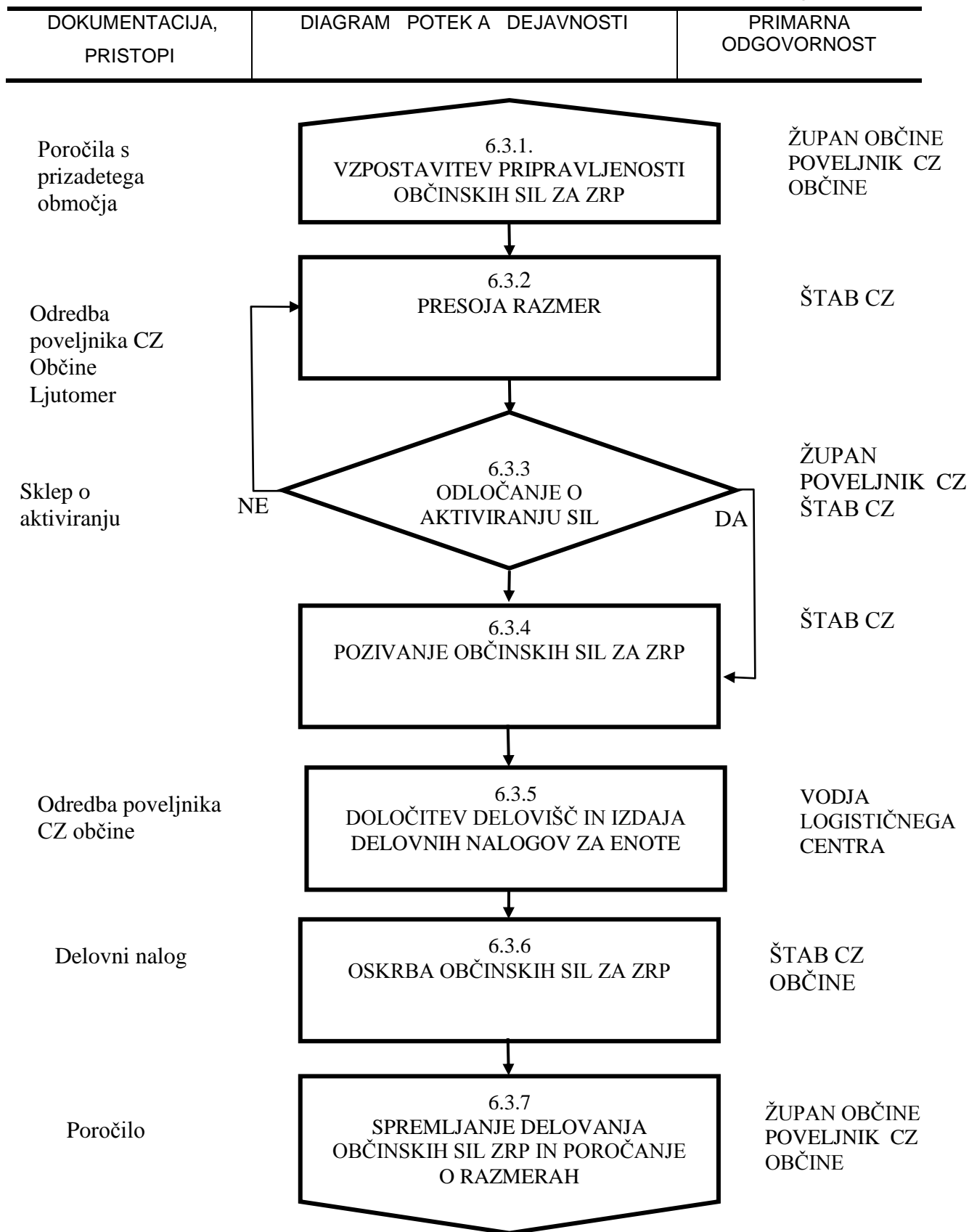
6.2.4 Aktiviranje sil in sredstev za zaščito, reševanje in pomoč

Če se pri presoji izkaže, da so za izvajanje zaščite, reševanja in pomoči potrebne sile in sredstva za zaščito, reševanje in pomoč, pristojna oseba odredi njihovo aktiviranje.

6.2.5 Spremljanje razmer

Vodja intervencije spremlja razmere na kraju nesreče in odloča o nadaljnjih ukrepih. Če je aktiviran to vlogo prevzame Poveljnik CZ. O materialni pomoči pri odpravljanju posledic nesreče odločajo skladno s svojimi pristojnostmi poveljnik CZ, Župan.

6.3 Aktiviranje sil in sredstev za ZRP ob poplavah v občini Ljutomer



Slika 9: Diagram poteka aktiviranja sil in sredstev za zaščito, reševanje in pomoč ob poplavah

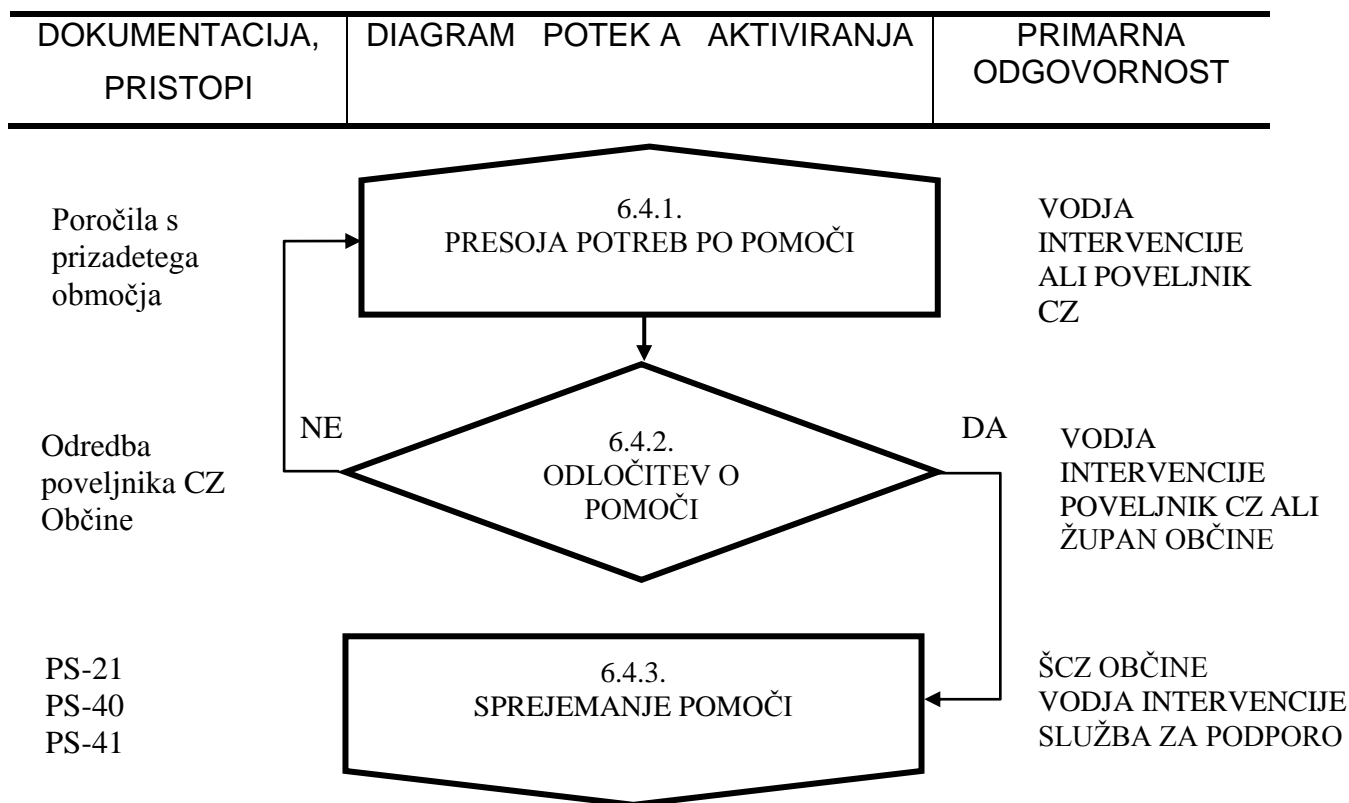
O pripravljenosti in aktiviranju občinskih enot CZ in drugih sil za ZRP odloča poveljnik CZ Občine Ljutomer.

Viri - sile in sredstva, se aktivirajo premosorazmerno z velikostjo posledic nesreče in časom trajanja nesreče oziroma ukrepanja.

<i>PS - 21</i>	<i>Seznam zbirališč sil ZRP v občini</i>
----------------	--

<i>D - 12</i>	<i>Vzorec odredbe o aktiviranju sil zaščite, reševanja in pomoči</i>
<i>D - 13</i>	<i>Vzorec delovnega naloga</i>

6.4 Pomoč v silah in sredstvih ter drugih oblikah pomoči



Slika 10:
Diagram poteka aktiviranja pomoči ob poplavih

Glede na možnost nastopa poplav, ki jih z razpoložljivimi silami in sredstvi za ukrepanje s katerimi razpolagajo strokovne službe s področja vodnega gospodarstva, gasilske organizacije in občina ne bi bilo možno obvladati, bi bila potrebna dodatna pomoč. Potrebna pomoč se skladno z razvojem dogodkov angažira postopno in sicer iz:

- 1) sosednjih občin,
- 2) občin sosednjih regij (oz. državna pomoč) in
- 3) sosednje države (mednarodna pomoč).

Pomoč lahko glede na potrebe obsega:

- storitve strokovnjakov, reševalnih enot in služb,
- zaščitno in reševalno opremo:
 - ustrezne čolne,
 - črpalke za umazano vodo,
- materialno pomoč:
 - protipoplavne vreče za polnjenje s peskom,
 - pesek,
 - les in leseni plohi.

Posamezni strokovnjaki, reševalne enote in službe ter materialna pomoč, se zberejo na mestu, ki ga določi vodja intervencije.

6.4.1 Presoja potreb po pomoči

Potrebe in upravičenost zahtev po pomoči, presojajo skladno z obsegom naravne nesreče vodja intervencije oziroma poveljnik CZ na predlog vodje intervencije.

6.4.2 Sprejemanje pomoči

Pomoč sprejme neposredno vodja intervencije oziroma, če to ni možno sprejem pomoči usklajuje ŠCZ skupaj s službo za podporo in jo usmerja v enote in službe CZ ter ostale sile, katerim je oprema namenjena, ki poskrbi za njihovo takojšnjo predajo vodji intervencije oziroma uporabnikom v nadaljnjo uporabo.

O prejeti pomoči in njeni delitvi služba za podporo vodi stalno evidenco.

Za zagotavljanje finančne pomoči s strani države zaprosi župan preko ReŠ CZ za Pomurje. Občina mora pripraviti zahtevke za pokrivanje stroškov delovanja sistema ZRP, ki presegajo sposobnost proračuna občine. Gre za pokrivanje stroškov povezanih z neposrednim izvajanjem nalog ZRP.

Štab CZ in vodja intervencije poskrbijo za ustrezne možnosti za delo in bivanje pripadnikov sil za zaščito in reševanje, ki nudijo pomoč.

<i>PS - 40</i>	<i>Pregled organov, organizacij, ki se jih zaprosi za pomoč</i>
<i>PS - 41</i>	<i>Vzorec prošnje za državno pomoč</i>

7 UPRAVLJANJE IN VODENJE

7.1 Organi in njihove naloge

Organi upravljanja in vodenja varstva pred nesrečami Občine Ljutomer so:

- a) občinski organi
 - Občinski svet Občine Ljutomer
 - Župan Občine Ljutomer
- b) občinska uprava
 - direktor občinske uprave
 - svetovalec za Civilno zaščito
- c) strokovne službe
 - podjetje za upravljanje z vodami (VGP Mura)
 - komunalne javne službe (oskrba z vodo, vzdrževanje cest)
 - gasilska javna služba
 - javna zdravstvena služba
 - policija
 - veterinarska služba
- d) sile za ZRP
 - poveljnik CZ občine
 - štab CZ občine
- e) humanitarne in druge prostovoljne organizacije

Naloge:

1. Občinski svet ureja in izvaja varstvo pred nesrečami na območju Občine Ljutomer.

2. Župan:

Župan opravlja z zakonom predpisane naloge na področju zaščite in reševanja, predvsem pa:

- skrbi za izvajanje priprav za varstvo pred naravnimi in drugimi nesrečami in uresničevanje zaščitnih ukrepov ter za odpravljanje posledic naravnih in drugih nesreč,
- vodi zaščito, reševanje in pomoč,
- v primeru nesreče odloča o porabi sredstev proračunske rezerve (o porabi pisno obvešča občinski svet); o porabi višjih zneskov odloča občinski svet,
- v primeru nastale nevarnosti odredi po nalogu poveljnika CZ RS evakuacijo ogroženih in prizadetih prebivalcev,
- ureja ostale zadeve izhajajoče iz pristojnosti župana na področju zaščite in reševanja;
- skrbi za nujno odpravo posledic nesreče iz pristojnosti občine;
- sodeluje z javnostmi.

3. Organi občinske uprave Občine Ljutomer in strokovne službe za zaščito in reševanje:

- **Organi občinske uprave** opravljajo naloge za potrebe varstva pred nesrečami glede na svoje delovno področje oziroma svoje pristojnosti. V času nesreč nudijo organi občinske uprave podporo organom vodenja in silam za zaščito, reševanje in pomoč pri izvajanju zaščitnih ukrepov ter reševanju in pomoči. Strokovne službe za zaščito in reševanje opravljajo:

- po pooblastilu župana lahko opravijo tudi del nalog iz pristojnosti župana;
- zagotavljajo administrativno tehnično podporo županu in poveljniku CZ;
- pripravljajo potrebno dokumentacijo v zvezi z naravno nesrečo za župana, poveljnika CZ in štab CZ ;
- sodeluje pri pripravi ocene škode po naravni in drugi nesreči;
- pripravlja poročila o naravni ali drugi nesreči;
- po pooblastilu sodeluje z javnostmi.

D - 11	Načrt dejavnosti župana ob nesreči
--------	------------------------------------

- **Gasilska javna služba**

Izvajalci gasilske javne službe izvajajo naloge gašenja in reševanja ob požarih ter druge naloge zaščite, reševanja in pomoči za katere so opremljeni in usposobljeni tudi za primer poplav.

Osrednja enota za gašenje in reševanje ob požarih in osrednja splošno-reševalna enota za opravljanje nalog zaščite, reševanja in pomoči v Občini Ljutomer je PGD Ljutomer. Gasilsko javno službo na območju Občine Ljutomer izvajajo PGD Ljutomer kot osrednja enota in gasilske enote prostovoljnih gasilskih društev v občini Ljutomer, ki so usposobljene za reševanje ob poplavah.

- **Policija**

Policija zagotavlja javni red in mir ter varnost ob nesrečah na ogroženih in prizadetih območjih ter druge naloge iz svoje pristojnosti. Predvsem pa policija zavaruje območje nesreče, omogoča interveniranje intervencijskim enotam, odkriva in preiskuje kazniva dejanja in prekrške.

Izvajanje policijskih nalog zagotavljajo Policijska uprava Murska Sobota in Policijska postaja Ljutomer.

- **Javna zdravstvena služba**

Izvajalci javne zdravstvene službe zagotavljajo nujno medicinsko pomoč, reševalno službo in zdravstveno varstvo ob posebnih pogojih ter pri reševanju v primeru nesreč ter druge naloge iz svoje pristojnosti.

Osrednja enota za prvo medicinsko pomoč na območju Občine Ljutomer je Zdravstveni dom Ljutomer, ki zagotavlja službo nujne medicinske pomoči.

- **Javna veterinarska služba**

Veterinarska ambulanta je v Ljutomeru, zagotavlja preventivne ukrepe, ki preprečujejo pojav bolezni pri živalih. V primeru pojav bolezni ukrepa prva s svojimi strokovno usposobljenimi silami in potrebnimi sredstvi.

4. Sile za ZRP v Občini Ljutomer

Operativno vodenje zaščite, reševanja in pomoči v Občini Ljutomer:

- **Poveljnik civilne zaščite (PCZ)**

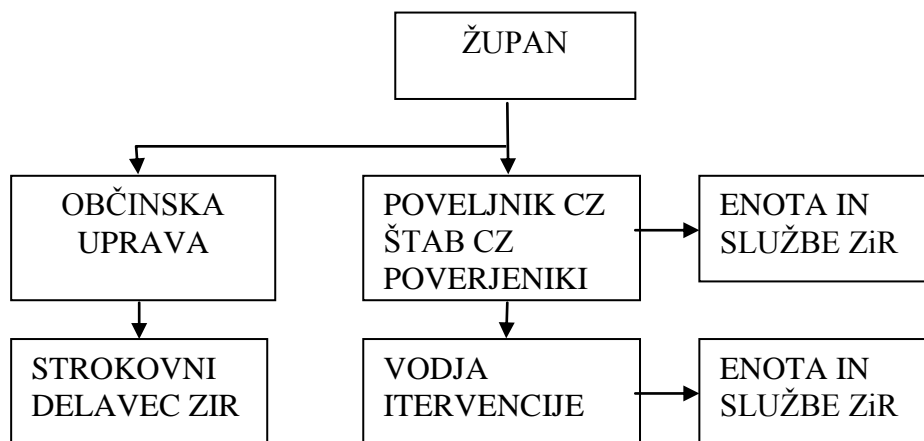
- neposredno vodi, koordinira in usmerja zaščito, reševanje ter pomoč na prizadetem območju;
- skrbi za povezano in usklajeno delovanje vseh sil za zaščito, reševanje in pomoč na prizadetem območju;
- daje mnenja in predloge za odpravo škode, ki jo je povzročila naravna ali druga nesreča;
- sodeluje z javnostmi;

- v nujnih primerih uporabi posebna pooblastila po zakonu;
 - prepove dostop nepooblaščenim osebam in promet na ogroženem območju;
 - odredi umik ljudi, živali in premoženja;
 - odredi uporabo prevoznih sredstev za prevoz poškodovanih oseb ter sredstev zaščite in reševanja;
 - izvaja ostala pooblastila po zakonu.
- za svoje delo je odgovoren Župan
 - Namestnik PCZ ima v času odsotnosti PCZ vse pristojnosti PCZ in je za svoje delo odgovoren Županu.
 - **Štab civilne zaščite (ŠCZ)**
- nudi strokovno pomoč pri vodenju zaščite, reševanja in pomoči;
- izvaja operativne naloge zaščite, reševanja in pomoči
- izvaja strokovne naloge zaščite, reševanja in pomoči
- v primeru evakuacije vodi evakuacijo in namestitev ogroženega prebivalstva
 - **Poverjeniki za civilno zaščito**

Usmerjajo izvajanje osebne in vzajemne zaščite prebivalcev ter organizirajo in usklajujejo izvajanje nalog zaščite, reševanja in pomoči na območju krajevne skupnosti za katero so imenovani.

- **Vodja intervencije**

V primeru poplav določi vodjo intervencije PCZ Občine Ljutomer, v kolikor ni drugače določeno v načrtih zaščite in reševanja. V kolikor na intervenciji sodeluje več različnih enot (CZ, gasilci, nujna medicinska pomoč, policija, veterinarske službe,..) vodijo te enote samostojno njihovi vodje v skladu s pravili stroke in predpisi. V tem primeru se oblikuje vodstvo intervencije. Vodja intervencije oziroma vodstvo intervencije vodi intervencijo v skladu z usmeritvami poveljnika CZ.



Slika 11: Vodenja sistema zaščite in reševanja v Občini

V gospodarski družbi, zavodu ali drugi organizaciji vodi zaščito, reševanje in pomoč organ upravljanja, kateri za neposredno operativno-strokovno vodenje zaščite, reševanja in pomoči imenuje poveljnika civilne zaščite.

V občini vodi zaščito, reševanje in pomoč Župan, ki za operativno-strokovno vodenje zaščite, reševanja in pomoči imenuje poveljnika Civilne zaščite občine.

Poveljnik Civilne zaščite vodi podrejene enote in službe Civilne zaščite ter usmerja druge sile za zaščito, reševanje in pomoč (izvajalce nalog). Sile za zaščito, reševanje in pomoč vodijo samostojno njihovi vodje v skladu s pravili stroke in predpisi, njihovo

delovanje pa mora biti v skladu z usmeritvami pristojnega poveljnika Civilne zaščite oziroma vodje intervencije.

Štab civilne zaščite nudi strokovno pomoč pri vodenju. Za usklajevanje aktivnosti med organizacijami z različnimi pristojnostmi se oblikuje krizni štab.

ŠCZ organizira svoje delo na osnovni lokaciji v upravni stavbi Občine Ljutomer Vrazova ulica 1. Če delo na tej lokaciji zaradi poškodovanosti objekta, poškodovanih komunikacij ali zaradi drugih razlogov ni mogoče, se štab preseli na rezervno lokacijo v prostore gasilskega doma Ljutomer ulica Rajh Nade 20 ali v prostorih policijske postaje Ljutomer, Postružnikova 2.

PCZ ob pomoči ŠCZ ob nesreči organizira naslednje delovne procese:

- operativno načrtovanje,
- organiziranje in izvajanje reševalnih intervencij iz občinske pristojnosti – dajanje obveznih usmeritev vodji intervencije,
- zagotavljanje logistične podpore intervencijskim silam za zaščito, reševanje in pomoč, ter
- opravljanje administrativnih in finančnih zadev.

Pri tem sodelujejo člani štaba, delavci občinske uprave, ter drugi strokovnjaki, ki jih vključi v delo PCZ. PCZ lahko za izvedbo posameznih nalog ustanovi ustrezne delovne skupine ali druga začasna delovna telesa. PCZ lahko za vodenje posameznih intervencij zaščite, reševanja in pomoči določi vodjo intervencije.

ŠCZ mora ob nesreči čimprej vzpostaviti pregled nad stanjem na prizadetem območju, oceniti predvideni razvoj situacije, zagotoviti takojšnje ukrepanje z zagotovitvijo nujne reševalne pomoči. V tem pogledu tesno sodeluje z vodjo intervencije.

Nato pa se mora osredotočiti na izdelavo strategije ukrepanja za zagotovitev osnovnih pogojev za življenje, ki zajema določitev prednostnih nalog, človeške in materialne vire, operativne rešitve izvedbe zahtevnejših nalog, ter nosilce koordinacije.

ŠCZ zagotavlja potrebno logistično podporo reševalnim silam, ki obsega zagotavljanje zvez, opreme, materialov, transporta, informacijske podpore, prehrane, zdravstvenega in drugega varstva.

Pri obsežnih in dolgotrajnih nesrečah se aktivira poverjenike za civilno zaščito, kateri organizirajo in usklajujejo izvajanje nalog zaščite, reševanja in pomoči na območju krajevne skupnosti za katero so imenovani.

Posledice nesreče se čimprej ustrezno dokumentira. Pri tem se po možnosti opravi tudi filmski in fotografski zapis. Prav tako je potrebno dokumentirati tudi vse odločitve poveljnika CZ in drugih organov.

7.2 Vodenje aktivnosti ob nesreči

Vodenje ukrepanja ob poplavih na treh ravneh:

1) Operativna raven:

- **Lokacija:** Območje operativne ravni zajema neposredno mesto nesreče. Na območju operativne ravni se nahajajo le izvajalci posameznih operativnih (interventnih) nalog.
- **Odgovornost:** Posamezne enote vodijo samostojno njihovi vodje v skladu s pravili stroke in predpisi. Aktivnosti na mestu nesreče vodi vodja, gasilske

intervencije, vodja zdravstvene intervencije in vodja policijske intervencije, kateri tudi sestavljajo vodstvo intervencije. Glede na število udeleženih enot poteka vodenje individualno (vodja intervencije) ali štabno (vodstvo intervencije). V primeru, da je oblikovan krizni štab poteka vodenje v skladu z njegovimi usmeritvami.

- **Naloga:** Temeljna naloga na tej ravni je sodelovanje z MOP - ARSO ki neposredno s poveljnikom CZ Občine Ljutomer spremlja potek poplav. Sledi neposredno izvajanje operativnih aktivnosti, (gradnja začasnih montažnih nasipov iz vreč s peskom, prevozi s čolni, začasne lesene brvi in manjši mostovi).

2) Taktična raven:

- **Lokacija:** Območje taktične ravni zajema širšo okolico poplav.
- **Odgovornost:** Praviloma se na taktični ravni oblikuje krizni štab v katerega so vključeni predstavniki vseh udeležencev na intervenciji (gasilci, policija, nujna medicinska pomoč, civilna zaščita, veterinarji, lastnik infrastrukture oz. vodstvo prizadetega podjetja in drugi). Aktivnosti se izvajajo skladno z usmeritvami PCZ. Posamezni vodje na taktičnem nivoju so odgovorni za specifična geografska področja ali funkcije ter za nadzor nad dodeljenim osebjem.
- **Naloga:** Temeljna naloga na tej ravni je predvsem usmerjanje operativnih aktivnosti proti specifičnim ciljem. Na tej ravni se zagotavlja organiziranje zbirnega mesta za prihajajoče enote.

3) Strateška raven:

- **Lokacija:** Območje strateške ravni zajema okolico izven mesta nesreče.
- **Odgovornost:** Delo na strateški ravni operativno-strokovno vodi občinski PCZ (ko nesreča zajame več občin prevzame to vlogo regijski PCZ; v primeru ko nesreča zajame več regij prevzame to vlogo republiški PCZ), kateremu pomaga ŠCZ ter usklajuje aktivnosti z ostalimi udeleženci (gasilci, policija, nujna medicinska pomoč, vodstvo podjetja, civilna zaščita, veterinarji, upravljavci oz. lastniki infrastrukture). Aktivnosti se izvajajo skladno z načrtom zaščite in reševanja. Strateška raven zajema celotno vodenje intervencije ob nesreči in je v pristojnosti Župana Občine Ljutomer (oziroma Vlade RS pri večjih intervencijah).
- **Naloga:** Temeljne naloge na tej ravni so predvsem: določitev strategije, ciljev in prioritete, zagotavljanje virov, načrtovanje. Na tej ravni se zagotavlja obveščanje medijev, javnosti in organiziranje informacijskih pisarn.

7.3 Ukrepanje organov CZ ob nesreči

Štab CZ Občine Ljutomer ob poplavah organizira svoje delo v zgradbi občinske uprave na sedežu Občine Ljutomer ali na rezervnih lokacijah.

Poveljnik CZ v Občini Ljutomer spremlja razmere in aktivnosti na terenu in o tem poroča poveljniku CZ za Pomurje.

7.3.1 Finančna pooblastila

Finančna pooblastila izvajalca operativnega vodenja zaščite, reševanja in pomoči so:

- **PCZ** ali **Župan** Občine Ljutomer, smeta v primeru nesreče odrediti aktivnosti za zaščito, reševanje in pomoč v vrednosti in obsegu določenim s pooblastilom Župana.

- **Vodja gasilske intervencije** sme odrediti aktivnosti za zaščito, reševanje in pomoč skladno z pooblastili v operativnem gasilskem načrtu. Vodje drugih intervencij (veterinarska intervencija, zdravstvena intervencija, policijska intervencija, izvajalci javnih služb), odredijo aktivnosti, ki jih krijejo iz lastnih sredstev za izvajanje dejavnosti iz svoje pristojnosti.

Če je za uspešno in učinkovito izvedbo intervencije potrebno angažirati dodatne sile in sredstva, to odobri v skladu s svojimi pristojnostmi poveljnik CZ ali Župan.

7.4 Organizacija zvez

Pri neposrednem vodenju akcij zaščite, reševanja in pomoči se uporablja sistem radijskih zvez zaščite in reševanja (ZARE) ter sistem osebnega pozivanja. Sistem zvez ZARE se obvezno uporablja pri vodenju intervencij in drugih zaščitnih in reševalnih akcijah. Komunikacijsko središče tega sistema je v Regijskem centru za obveščanje v Murski Soboti, preko katerega se zagotavlja povezovanje uporabnikov v javne in zasebne funkcionalne telekomunikacijske sisteme.

Pri prenosu podatkov in komuniciranju se načeloma uporablja vsa razpoložljiva telekomunikacijska in informacijska infrastruktura, ki temelji na različnih medsebojno povezanih omrežjih. Prenos podatkov in komuniciranje med organi vodenja, reševalnimi službami in drugimi izvajalci zaščite, reševanja in pomoči poteka po:

- radijskih zvezah v sistemu zaščite in reševanja ZARE,
- javnem telefonskem omrežju (navadno in mobilno),
- telefaksu
- informacijsko-komunikacijskem omrežje Internet,
- zvezah radioamaterjev,
- kurirskih zvezah za enote CZ.

Sistem radijskih zvez ZA-RE, ki ga uporabljajo organi vodenja in reševalne službe, temelji na uporabi določenega števila dupleksnih kanalov. V primeru velike naravne ali druge nesreče je možno zaprositi za dodatne mobilne repetitorje.

Radijske zveze za povezavo med organi vodenja so :

04. dupleksni kanal sistema zvez ZARE preko repetitorja Lendavske gorice.

13. dupleksni kanal sistema zvez ZARE preko repetitorja Pečarovci.

Izjemoma, v primeru slabega signala, se lahko kanala uporablja za zveze med enotami na terenu. Semidupleksni kanal za delo med uporabniki dodeli ReCO.

Radijske zveze na mestu nesreče :

39. simpleksni kanal sistema zvez ZARE.

Po potrebi lahko ReCO dodeli dodatne delovne kanale za zveze na mestu nesreče.

Za radijsko zvezo s helikopterjem na terenu se prvenstveno uporabljata:

33. simpleksni kanal sistema zvez ZARE in

34. simpleksni kanal sistema zvez ZARE,

izjemoma v primeru potrebe pa tudi za druge zveze.

ReCO ima kontrolo nad radijskim prometom in dodeljuje simpleksne in dupleksne kanale uporabnikom, ki pa smejo uporabljati le tiste, za katere so se dogovorili z ReCO, oziroma jim jih le-ta dodeli v primeru intervencije.

V radijsko omrežje ZARE je vključen sistem enosmernega pozivanja oziroma tihega aktiviranja (pozivniki).

Enote in službe ter druge organizacije, ki sodelujejo na intervenciji in ne uporabljajo sistema zvez ZARE, usklajujejo komuniciranje njihovi vodje z mesta vodstva intervencije (praviloma preko vodje intervencije) ter preko ReCO. Vsaka sodelujoča služba uporablja svoj sistem zvez in imenike.

<i>PS – 20</i>	<i>Imenik uporabnikov telefonskih zvez, radijskih postaj, pozivnikov ter e-pošte na področju zaščite in reševanja</i>
<i>D – 20</i>	<i>Navodilo za uporabo radijskih zvez ZARE</i>

8. UKREPI IN NALOGE ZAŠČITE, REŠEVANJA IN POMOČI

8.1 Zaščitni ukrepi

Izvajajo se predvsem naslednji ukrepi:

- 8.1.1 Prostorski, gradbeni in drugi tehnični ukrepi
- 8.1.2 Evakuacija ogroženega in prizadetega prebivalstva
- 8.1.3 Oskrba in namestitvev ogroženega in prizadetega prebivalstva
- 8.1.4 RKB zaščite
- 8.1.5 Zaščita kulturne dediščine

8.1.1 Prostorski, gradbeni in drugi tehnični ukrepi

V primeru naraščanja vodotokov je potrebno:

- Poveljnik CZ odredi lokacije za utrjevanje in dvig nasipov na vodotokih v sodelovanju strokovnjakov iz VGP Mura,
- Poveljnik CZ in OŠCZ določita načine izvedbe zaščite v sodelovanju z VGP Mura (izdelava zemeljskih nasipov, utrjevanje z vrečami s peskom, izdelava lesenih opor),
- GE PGD in pripadniki TRE CZ izdelujejo nasipe za preusmerjanje toka ob preboju vode pred ali za prebojem,
- izdelava zaščitnih nasipov pri ogroženih objektih,
- izdelati prvo oceno nevarnosti porušitve posameznih vodnih objektov (nasipov, pregrad, zapornic),
- določiti objekte iz katerih bo zaradi poplav potrebno predvideti izselitev ljudi in premoženja.

Ob porušitvi posameznih zaščitnih objektov na vodotokih:

- določiti način zaščite pred prodirajočo vodo. Predlagati je potrebno najprimernejšo rešitev. Upoštevati je potrebno možnost zapiranja iztoka, preusmeritev razlite vode ali zaščita posameznih najbolj ogroženih objektov.
- določiti točke za preboj in izvedbo preboja nasipa zaradi povzročitve manjše škode.
- reguliranje nivojev s pretokom skozi čistilno napravo.
- izraba kanalizacije za zmanjšanje pritiska.

Po prehodu poplavnega vala morajo člani OŠCZ skupaj s strokovnjaki iz podjetij oceniti:

- potrebe po nadaljnjem izvajanju nalog ZRP za vzpostavitev minimalnih pogojev za funkcioniranje rednih služb,
- izvesti potrebno čiščenje komunikacij,
- na prizadetih objektih izvesti najnujnejše ukrepe za preprečitev nadaljnje škode,
- poveljnik CZ odredi začasno ureditev prebojev in utrjevanja nasipov v primeru nevarnosti nadaljevanja poplav,
- s pomočjo regijske komisije za oceno škode oceni škodo na vodnih in gradbenih objektih, ki so bili ogroženi ali poškodovani zaradi poplav.

8.1.2 Evakuacija ogroženega in prizadetega prebivalstva

Evakuacija ogroženega in prizadetega prebivalstva se ne predvideva, kvečjemu izselitev - izmik posameznih gospodinjstev.

8.1.3 Oskrba in namestitvev ogroženega in prizadetega prebivalstva

Oskrba in namestitvev ogroženega in prizadetega prebivalstva se ne predvideva v večjem obsegu, sicer pa bi se urejala v najbližjem primernem gostinskem obratu za zagotavljanje prehrane.

8.1.4 RBK zaščita

Ob poplavah se mora posebna pozornost nameniti radiološko-biološko-kemijski zaščiti. Pri tem je posebej pomembna zaščita voda. V prvi vrsti se obravnavajo poplavne vode. Te so ogrožene tako od kemičnih substanc, ki se nahajajo po gospodinjstvih in podjetjih. Te substance so lahko različne. Kot najbolj razširjena nevarnost so tekoča goriva, ki se nahajajo v rezervoarjih v kletih in bi po poškodbah istih lahko prišlo do izlitja.

Naslednjo nevarnost predstavljajo vskladiščeni herbicidi in pesticidi. Gre predvsem za skladišča v prodajnih in proizvodnih podjetjih.

Na našem območju predstavljajo velik vir onesnaženja tudi biološki odpadki, katere bi visoka voda odplavila in onesnažila vodotoke. Ta problem je posebej možen pri poplavah, ki bi se dogajale v vseh smereh gorvodno severozahodno od mesta Ljutomer. Tako bi se biološki odpadki odlagali ob padanju voda in bi povzročali onesnaženje okolja ob prenehanju poplav.

Za zaščito pred kemičnim onesnaženjem se vključi PGD Ljutomer, Podjetje Petrol in OMV Istrabenz z vozili za prečrpavanje goriv in odvoz teh na varno.

Stalno je potrebno opozarjati na potrebo po zaščiti uskladiščenih herbicidov in pesticidov, da nebi zašli v poplavno vodo. Te aktivnosti se naložijo podjetjem, ki takšne snovi posedujejo neposredno in preko medijev. V primeru vstopa teh snovi v vodo, je potrebno stalno nadzorovati uporabnost voda preko ZZV Murska Sobota in o tem obveščati občane.

V reševanje problema odlaganja fekalnih odpadkov po poplavi na našem območju je potrebno takoj vključiti podjetja z gradbenimi stroji in organizirati odvoz onesnažene zemlje na deponijo katero določi sanitarni inšpektor in postavitvev deponije po njegovih navodilih.

Izvajalci teh aktivnosti so gradbena in kmetijska podjetja.

8.1.5 Zaščita kulturne dediščine

Posebni ukrepi za zaščito kulturne dediščine na območju občine se ne predvideva.

8.2 Naloge ZRP ob poplavah

- 8.2.1 Tehnično reševanje ob poplavah
- 8.2.2 Nujna medicinska pomoč
- 8.2.3 Psihološka pomoč
- 8.2.4 Prva veterinarska pomoč
- 8.2.5 Zagotavljanje osnovnih pogojev za življenje

8.2.1 Tehnično reševanje ob poplavah

Obsega:

- a. - opazovanje stanja voda in nadzor visokovodnih nasipov,
- b. - utrjevanje nasipov in izdelava obrambnih nasipov
- c. - odprava posledic poplav

8.2.1.a Opazovanje voda in nadzor visokovodnih nasipov opravljajo redne službe VGP Mura do nastopa nivoja reke Mure G.Radgona 420 cm. Po nastopu nivoja 420 cm Mura G.Radgona ReCO obvešča poveljnika CZ. Izvede se aktiviranje poveljnikov PGD ogroženih območij za poostren nadzor vodotokov. Opazovanje se izvaja vse do nivoja reke Mura v G.Radgoni 450 cm, ko se mora začeti z utrjevanjem nasipov in se nadzor vrši s pripadniki, ki izvajajo utrjevanje in izdelavo nasipov.

8.2.1.b Utrjevanje nasipov se izvaja v skladu z izdelanimi in preizkušenimi postopki izvajanimi na vajah. Vse enote in službe ter operativni sestavi, ki so zadolženi za utrjevanje in izdelavo nasipov izvajajo to skupaj z delavci in tehniko podjetij zadolženih za izvajanje nalog zaščite pred poplavami. Aktivnosti usmerjajo vodje intervencij, strokovni delavci VGP Mura in delavci Ministrstva za okolje in prostor. Izdelava obrambnih nasipov se izvede v primeru preboja nasipa ali v primeru potrebe preusmeritve vode, ki je že prestopila bregove vodotokov.

8.2.1.c Odprava posledic poplav naloge s katerimi se prepreči poslabšanje stanja objektov in zagotovijo minimalni pogoji za življenje. Pod odpravo posledic morajo sile za ZRP izvesti čiščenje poti in dostopov do objektov ter črpanje vode iz objektov. Izvaja se odstranjevanje ovir, ki so posledica poplav. Upravljalci prenosnih sistemov in naprav, pomembnih za življenje ljudi morajo vzpostaviti pogoje za delovanje teh sistemov (Elektro, Mestni plinovodi, Komunala - vodovodi). Do zagotovitve pitne vode se ta zagotavlja s cisternami pod nadzorom ZZV Murska Sobota. V primeru rušenja objektov je potrebno zagotoviti varnost ljudi.

8.2.2 Nujna medicinska pomoč

Nujno medicinsko pomoč zagotavljajo redne službe. Zdravstveni dom Ljutomer mora v primeru potrebe prilagoditi raspored zdravnikov in osebja tako, da lahko ob povečanih potrebah zdravstvene oskrbe to zagotovi. Oskrba mora biti zagotovljena 24 ur dnevno.

8.2.2.1 Psihološka pomoč

Psihološko pomoč v primeru poplav vodi delavec za področje zdravstva in socialnega varstva na Oddelku za gospodarske in negospodarske dejavnosti pri Občini Ljutomer. V ta namen mora zagotavljati vključevanje potrebnih služb in strokovnjakov in služb za nudenje psihološke pomoči občanom prizadetim po katastrofalni poplavi. Naloga

delavca je da koordinira delo med poveljnikom CZ in strokovnjaki za področje psihološke pomoči. Pri tem se strokovnjake usmerja k skupinam in posameznikom, ki se po delovanju pripadnikov enot in služb CZ ne umirijo. Strokovnjaki morajo podati mnenje o potrebi ločitve posameznikov iz skupin in morebitno hospitalizacijo. Za prizadete morajo predstaviti tudi postopke za urejanje razmer.

8.2.3 Prva veterinarska pomoč

Prva veterinarska pomoč v primeru poplav se deli na določanje postopkov za pomoč poškodovani živini ter postopkov s poginulo živino, ki jo določajo veterinarji in pomoč poškodovani živini ter odstranjevanje poginule živine. Pri tem so pomembni podatki o številu poginule in poškodovane živine, ki se zberejo preko poverjenikov CZ ter poveljnikov posameznih enot CZ.

V določanje postopkov mora član OŠCZ občine za zaščito živali in živil živalskega izvora usklajevati aktivnosti z veterinarskimi organizacijami.

Po določitvi postopkov pa se v pomoč poškodovanim živalim, pod strokovnim vodstvom veterinarskih organizacij, vključuje CZ ter enota za RKB zaščito. Pokop se odredi samo v primeru, da ne moremo iz različnih razlogov izvršiti odvoza poginule živine v kafilerijo.

8.2.4 Zagotavljanje osnovnih pogojev za življenje

Osnovni pogoji za življenje bodo vzpostavljeni takrat, ko bodo izpolnjeni pogoji za preklic odrejenih zaščitnih ukrepov.

Zagotavljanje osnovnih pogojev za življenje ob poplavah obsega:

- nujno zdravstveno oskrbo ljudi in živali,
- zagotovitev in oskrba s pitno vodo, hrano, zdravili in drugimi osnovnimi življenjskimi potrebščinami,
- zagotavljanje delovanja nujne komunalne infrastrukture,
- oskrba z električno energijo,
- zagotavljanje nujnih prometnih povezav,
- zagotavljanje nujnih telekomunikacijskih zvez,
- zagotavljanje in zaščite nujne živinske krme.

Da bi to zagotovili je treba čim prej vzpostaviti delovanje infrastrukturnih objektov in naprav.

Za izvajanje nalog na področju zagotavljanja osnovnih pogojev za življenje so zadolžene javne službe in druge organizacije s področja infrastrukture ter poveljnik CZ.

<i>PS - 7</i>	<i>Seznam vodij intervencij</i>
<i>PS - 51</i>	<i>Seznam organizacij, ki se ukvarjajo s humanitarno dejavnostjo v občini</i>
<i>PS - 53</i>	<i>Pregled objektov, kjer je možna začasna nastanitev ogroženih prebivalcev in njihove zmogljivosti</i>
<i>D - 30</i>	<i>Navodilo prebivalcem za ravnanje ob poplavi</i>
<i>D - 31</i>	<i>Navodilo prebivalcem za ravnanje ob nesreči z nevarnimi snovmi in naglem onesnaženju vodotokov</i>

9 OSEBNA IN VZAJEMNA ZAŠČITA

Osebna in vzajemna zaščita obsega postopke in aktivnosti za preprečevanje, zmanjševanje ter odpravo nevarnosti poplav kot tudi odpravo posledic po poplavah.

Osebna in vzajemna zaščita se izvaja v naslednjih obsegih in okoljih:

- a- v domačem okolju (samopomoč)** za zagotavljanje pomoči sebi in svojcem,
- b- nadaljuje v sosedski pomoči** in

SAMOPOMOČ Ob objavi nevarnosti poplav na posameznih območjih morajo občani začeti izvajati postopke osebne zaščite. Pri tem morajo posvetiti posebno pozornost naslednjemu:

- premestiti nevarne snovi na mesta varna pred vodo,
- ostale premične stvari premestijo na mesta varna pred vodo,
- pripravijo materiale s katerimi bi lahko zmanjšali škodo na objektih in premoženju,
- pripravijo vse potrebno za primer potrebe po evakuaciji (obleke, odeje in po možnosti manjše količine hrane, baterijske svetilke, tranzistor idr.),
- spremljajo navodila o postopkih, ki jih morajo izvajati z namenom svoje varnosti in varnosti premoženja,
- ob potrebi evakuacije se organizirano prijavijo poverjeniku CZ za svoje območje in se v skladu z navodili evakuirajo oz. umaknejo na območje za začasno namestitvev (otroci in starejši na območja izven nevarnosti poplav, vsi sposobni za delo pa v bližino poplavnega območja zaradi morebitne vključitve v aktivnosti).

SOSEDSKA POMOČ Naslednja naloga polnoletnega posameznika, ki je sebi in svojim zagotovi pogoje za zaščito pred poplavami in pripravil vse potrebno za evakuacijo, je da se vključi v zagotavljanje pomoči v sosedstvu. Pomoč obsega naslednje aktivnosti:

- pomoč pri zaščiti nevarnih snovi in drugih premičnih stvari pred poplavami,
- zaščita objektov s priročnimi sredstvi,
- pomoč v pripravah nezmožnih za delo za evakuacijo,
- obveščanje poverjenika CZ o potrebah direktno ali preko ReCO številka 112 ali občinskega centra preko objavljenih številok,
- prijava občanov za evakuacijo in spremljanje isti do mesta za namestitvev,
- vključevanje v delo sil ZRP za izvajanje nalog za zaščito pred poplavami v svojem okolju,
- zagotavljanje varovanja izpraznjenih objektov skupaj s policijo,
- pomoč pri vračanju evakuirancev na domove.

10 OCENJEVANJE ŠKODE PO POPLAVAH

Škoda kot posledica poplav se ocenjuje takoj po prenehanju poplav. V komisijo se morajo vključiti glede na vrsto ocenjevanja škode strokovnjaki s posameznih področij. V komisiji za ocenjevanje poškodovanosti objektov pa še predstavnik stanovanjskega sklada občine.

Ocena škode po poplavah obsega:

- a- oceno škode na vodnih objektih in napravah
- b- ocena škode na prometnih poteh
- c- oceno škode na stanovanjskih in poslovnih objektih
- d- oceno škode na kmetijskih površinah

Ad-a) Komisija za oceno škode na vodnih objektih in napravah mora oceniti škodo nastalo na vodovarstvenih nasipih, vodotokih in zapiralnih sistemih. Upoštevati mora merila, ki jih določi Uprava RS za zaščito in reševanje. Poleg ocene škode mora v primeru večjih poškodb pripraviti predlog nujnih ukrepov za preprečitev nadaljnjih poplav in določiti zaporedje njihovega izvajanja. **Tako mora biti v komisiji za ocenjevanje škode na vodnih objektih predstavnik VGP Mura in predstavnik Ministrstva za okolje in prostor, Izpostava Murska Sobota, strokovnjak s področja gradbeništva s strani občine in predstavnik, imenovan s strani OŠCZ.**

Ad-b) Komisija za oceno škode na prometnih poteh mora oceniti stopnjo poškodovanosti prometnic. K poročilu mora komisija podati še predlog zaporedja odpravljanja posledic poplav. V komisijo za škode na infrastrukturnih objektih mora biti imenovan poleg članov iz tč-a še predstavnik upravljavca teh objektov. **Komisijo imenuje župan.** Prvo poročilo mora biti posredovano županu najpozneje v 48 urah po začetku dela komisije.

Ad-c) Komisija za oceno škode na stanovanjskih objektih mora oceniti stopnjo poškodovanosti stanovanjskih objektov z vidika možnosti bivanja in višine škode zaradi poplav. **Komisija se sestoji iz predstavnikov kot pod tč-a in predstavnikom stanovanjskega sklada občini.** Komisijo imenuje župan. Komisija mora sodelovati z regijsko komisijo za ocenjevanje škode, če bo ta ustanovljena.

Ad-d) Komisija za oceno škode na kmetijskih površinah mora oceniti škodo na kmetijskih pridelkih in škodo zaradi odnosa ali nanosa materialov na kmetijsko zemljišče. **Komisija se sestoji iz članov iz tč-a in članom strokovnjakom kmetijske stroke.** Komisija mora podati prvo oceno škode v 48 urah po nastanku škode.

Komisije od a do d so lahko ločene in samostojne. V primeru manjših škod ali obsega ocenjevanja škode pa je lahko komisija ena.

Škodo morajo komisije ocenjevati v skladu z enotno metodologijo ocenjevanja škod ob poplavah.

PS - 25	Seznam članov komisije za ocenjevanje škode v kmetijstvu
PS - 26	Seznam članov komisije za ocenjevanje poškodovanosti in uporabnosti gradbenih objektov in komunalne infrastrukture

11 RAZLAGA POJMOV IN OKRAJŠAV

11.1 Razlaga pojmov

Pomen pojmov:

- **HIDROLOGIJA ali vodoznanstvo** je znanost, ki proučuje vode na kopnem (nad površjem, na površju in pod površjem).
- **METEOROLOGIJA** je znanost in operativna dejavnost. Osnovni namen rednega in sistematičnega spremljanja meteoroliških pojavov je pravočasno napovedovanje in obveščanje o vremenskih pojavih zaradi zaščite, obrambe in varovanja prebivalstva in dobrin ter zaradi čim bolj smotrnega izrabljanja z vremenom, podnebjem in vodami povezanih naravnih danosti. Poleg merjenj je bilo za vzpostavitev vremenske službe potrebno tudi razumevanje dogajanj v ozračju.
- **NEVARNOST** je (naravna ali druga ustrezná) danost za katerikoli neugoden pojav, ki je povezan z možno nesrečo in lahko povzroči neugodne učinke. So naravne možnosti, da pride do škodljivega delovanja voda.
- **RANLJIVOST** je stopnja škode ali posledic, ki bi lahko postale zaradi potencialno škodljivega pojava.
- **OGROŽENOST** je sinteza nevarnosti, ranljivosti in spremenljivosti tveganj, kar pa je odvisno od kulturnih, moralnih in ekonomskih vrednot v posamezni družbi. Poplavna ogroženost nastopi zaradi delovanja zunanjih naravnih sil v času običajno kratkotrajnih, a zelo intenzivnih ujm.
- **POPLAVA** je naravni pojav, ki nastane zaradi izredno močnih padavin ali naglega taljenja snega ali medsebojnega skupnega delovanja. Je naravna nesreča, ko izredni vodni pretok povzroči občutno škodo ob razlitju vode iz struge po okolici in z razdejanjem vodne tokove.
- **POPLAVNI VAL** se pomika po reki navzdol tem hitreje, čim hitreje le- ta narašča. Hitrost je pri večjih nižinskih rekah od 2 – 5 km/h, pri nenadnih povodnjih hudourniškega značaja pa tudi čez 15 km/h. Ko reka prestopi bregove, se hitrost vode hitro zmanjša.
- **POVODENJ** je naravna nesreča, ko izredni vodni tok povzroči občutno škodo v rečni strugi.
- **POREČJE** je območje, s katerega vse celinske vode odtekajo preko potokov, rek ali jezer v reko ali jezero.
- **ŠKODA** obsega ekonomske izgube, ocenjene po nesreči.
- **VODOSTAJ** je višina nivoja vode v rečnem koritu in ga merimo z vodomerno letvijo ter izračunamo v centimetrih. Vodostaj opazujemo vsak dan zjutraj, posebno na večjih rekah. Letev je navadno pritrjena ob mostovih in je razdeljena na 2 cm široke bele in črne proge. Kota »0« od katerega merimo gladino vode, je postavljeno tako, da imajo vodostaji najpogosteje pozitivne vrednosti.
- **VODNI PRETOK** je tista množina vode, ki preteče skozi ovlažen rečni profil na kakem mestu v 1 sekundi. Izrazimo ga v m/sek, izračunamo pa tako, da površino ovlaženega profila pomnožimo s srednjo množino vode. Vodni pretok je močno povezan z višino vodostaja.

11.2 Razlaga okrajšav

Kratika iz načrta	Pomen
ZRP	Zaščita reševanje in pomoč
OŠCZ	Občinski štab civilne zaščite
ReŠCZ	Regijski štab za civilno zaščito
ReCO	Regijski center za obveščanje
CZ	Civilna zaščita
GZ	Gasilska zveza
PGD	Prostovoljno gasilsko društvo
GD	Gasilsko društvo
GE	Gasilska enota
PPZ	Protipožarna zaščita
ZA RE	Zaščita in reševanje
TRE	Tehnično reševalna enota
PP	Prva pomoč
PD	Potapljaško društvo
PRS	Podvodno reševalna služba
ZZV	Zavod za zdravstveno varstvo
JVGP	Javno vodnogospodarsko podjetje
TV	Televizija
PUP	Prostorsko ureditveni plan

12 SEZNAM PRILOG IN DODATKOV

12.1 Priloge

Št priloge	Naziv priloge
P - 1	Karta poplavnega območja
P - 2	Seznam voda, ki poplavno ogrožajo Občino Ljutomer
P - 3	Sklep o sprejemu načrta zaščite in reševanja ob poplavah
P - 4	Evidenca sprememb in dopolnitev načrta zaščite in reševanja ob poplavah
P - 5	Seznam merskih mest vodomernih postaj z intervencijskimi vrednostmi
P - 6	Pregled enot za reševanje na vodi in iz vode

12.2 Priloge skupne

Št priloge	Naziv priloge
PS - 1	Shema organiziranosti občinskih sil ZRP
PS - 2	Seznam odgovornih oseb za ZRP v občini
PS - 3	Seznam oseb, ki se jih obvešča o nesreči
PS - 4	Podatki o poveljniku CZ občine, namestniku poveljnika CZ in članih Štaba CZ občine
PS - 5	Seznam pripadnikov občinskih enot CZ
PS - 6	Seznam poverjenikov za Civilno zaščito
PS - 7	Seznam vodij intervencij
PS - 20	Imenik uporabnikov telefonskih zvez, radijskih postaj, pozivnikov ter e-pošte na področju zaščite in reševanja
PS - 21	Seznam zbirališč sil ZRP v občini
PS - 25	Seznam članov komisije za ocenjevanje škode v kmetijstvu
PS - 26	Seznam članov komisije za ocenjevanje poškodovanosti in uporabnosti gradbenih objektov in komunalne infrastrukture
PS - 30	Seznam enot CZ za prvo medicinsko pomoč v občini
PS - 31	Seznam enot CZ za RKB v občini
PS - 32	Seznam PGD v občini
PS - 33	Tehnično reševalne enote CZ
PS - 35	Služba za podporo
PS - 40	Pregled organov, organizacij, ki se jih zaprosi za pomoč
PS - 41	Vzorec prošnje za državno pomoč
PS - 45	Pregled podatkov o zaščitno-reševalni opremljenosti občinskih enot in služb CZ ter drugih sil za zaščito, reševanje in pomoč
PS - 49	Pregled gradbenih podjetij v občini
PS - 50	Pregled zdravstvenih domov in zdravstvenih postaj
PS - 51	Seznam organizacij, ki se ukvarjajo s humanitarno dejavnostjo v občini
PS - 52	Seznam izvajalcev javnih služb
PS - 53	Pregled objektov, kjer je možna začasna nastanitev ogroženih prebivalcev in njihove zmogljivosti
PS - 54	Pregled objektov javne prehrane in njihove zmogljivosti
PS - 60	Telefonska številka, na kateri lahko občani dobijo informacije o nesreči
PS - 70	Pregled sredstev javnega obveščanja, ki so zadolžena za obveščanje ob naravnih in drugih nesrečah
PS - 80	Seznam veterinarjev in veterinarskih ambulant v občini
PS - 81	Pregled večjih živinorejskih posestev v občini Ljutomer

12.3 Dodatki

Št. dodatka	Naziv dodatka
<i>D - 30</i>	<i>Navodila prebivalcem za ravnanje ob poplavih</i>
<i>D - 31</i>	<i>Navodilo prebivalcem za ravnanje ob nesreči z nevarnimi snovmi in naglem onesnaženju vodotokov</i>
<i>D - 32</i>	<i>Navodilo za vzdrževanje načrta zaščite in reševanja</i>
<i>D - 33</i>	<i>Program usposabljanja, urjenja in vaj</i>

12.4 Dodatki skupni

Št. dodatka	Naziv dodatka
<i>DS - 1</i>	<i>Sklep o sprejetju globalne ocene ogroženosti občine</i>
<i>DS - 11</i>	<i>Načrt dejavnosti župana ob nesreči</i>
<i>DS - 12</i>	<i>Vzorec odredbe o aktiviranju sil zaščite, reševanja in pomoči</i>
<i>DS - 13</i>	<i>Vzorec delovnega naloga</i>
<i>DS - 20</i>	<i>Navodilo za uporabo radijskih zvez ZARE</i>
<i>DS - 23</i>	<i>Načrt evakuacije</i>
<i>DS - 40</i>	<i>Načrtovana finančna sredstva za izvajanje načrta</i>
<i>DS - 45</i>	<i>Navodilo za uporabo pitne vode</i>