

OBČINA LJUTOMER



NAČRT ZAŠČITE IN REŠEVANJA OB POŽARU V OBČINI LJUTOMER

	<i>ORGAN</i>	<i>DATUM</i>	<i>PODPIS</i>
<i>IZDELAL</i>	<i>Branko NOVAK</i> Svetovalec za gospodarske dejavnosti in splošne zadeve		
<i>ODOBRIL</i>	<i>Branko NOVAK</i> Poveljnik Civilne zaščite občine Ljutomer		
<i>SPREJEL</i>	<i>Franc JURŠA</i> Župan občine Ljutomer		
<i>SKRBNIK NAČRTA</i>	<i>Branko NOVAK</i> Svetovalec za gospodarske dejavnosti in splošne zadeve		

Številka: 842/2007- 430- 4374

VSEBINA

1	OPREDELITEV NESREČE	4
1.1	Značilnosti požarov	5
1.2	Požarno najbolj ogrožena območja	5
1.3	Učinki požarov na ljudi, zgradbe in okolje	6
1.3.1	Industrija	6
1.3.2	Urbano okolje	7
1.3.3	Naravno okolje	7
1.4	Verjetnost nastanka verižne nesreče	7
1.5	Sklepne ugotovitve	7
2	OBSEG NAČRTOVANJA	9
2.1	Temeljne ravni načrtovanja	10
2.2	Načela zaščite, reševanja in pomoči	10
3	KONCEPT ZAŠČITE, REŠEVANJA IN POMOČI OB POŽARU	11
3.1	Podmene	12
3.1.1	Nenadni požar (brez predhodnih znakov)	12
3.1.2	Postopna nesreča	12
3.2	Zamisel izvedbe ZIR	13
3.3	Uporaba načrta	13
4	POTREBNE SILE IN SREDSTVA TER RAZPOLOŽLJIVI VIRI	14
4.1	Pregled organov in organizacij, ki sodelujejo pri izvedbi nalog	15
4.1.1	Organi občine:	15
4.1.1.1	Občinska uprava	15
4.1.2	Sile za ZRP	15
4.2	Materialno-tehnična sredstva za izvajanje načrta	16
4.3	Predvidena finančna sredstva	17
4.4	Stroški intervencije	17
5	ORGANIZACIJA IN IZVEDBA OPAZOVANJA, OBVEŠČANJA IN ALARMIRANJA	19
5.0	ZBIRANJE, OBDELAVA IN POSREDOVANJE PODATKOV	20
5.1	Opazovanje nevarnosti ob požaru	20
5.2	Obveščanje pristojnih organov	23
5.3	Alarmiranje, obveščanje in informiranje javnosti	24
5.3.1	Alarmiranje, opozarjanja in obveščanja prizadetega prebivalstva	25
5.3.2	Navodilo o alarmiranju	26
5.3.3	Obveščanje širše javnosti	27
6	AKTIVIRANJE SIL IN SREDSTEV	28
6.0	Aktiviranje sil in sredstev	29
6.2	Aktiviranje sil in sredstev za ZRP	32
6.3	Pomoč v silah in sredstvih ter drugih oblikah pomoči	33
7	UPRAVLJANJE IN VODENJE	35
7.1	Organi in njihove naloge	36
7.2	Operativno vodenje	37
7.2.1	Operativno vodenje zaščite, reševanja in pomoči	37
7.2.2	Vodenje aktivnosti ob nesreči	38
7.3	Finančna pooblastila	40
7.4	Organizacija zvez	40
8	UKREPI IN NALOGE ZAŠČITE, REŠEVANJA IN POMOČI	42
8.1	Ukrep ZRP	43
8.1.1	Prostorski, urbanistični, gradbeni in drugi tehnični ukrepi	43
8.1.2	Evakuacija	43
8.1.3	Sprejem in oskrba ogroženih prebivalcev	44
8.1.4	Zaščita kulturne dediščine	44
8.1.5	RKB zaščita	45
8.2	Naloge zaščite, reševanja in pomoči	45
8.2.1	Prva medicinska pomoč	46
8.2.2	Pomoč ogroženim in prizadetim	46
8.2.3	Prva veterinarska pomoč	46
8.2.4	Gašenje in reševanje ob požarih	46
8.2.5	Tehnično reševanje	47

8.2.6 Zagotavljanje osnovnih pogojev za življenje	47
9 OSEBNA IN VZAJEMNA ZAŠČITA	48
9.1 Osebna in vzajemna zaščita.....	49
9.2 Rešitve za učinkovito osebno in vzajemno zaščito.....	49
9.3 Napotki za preprečevanje in blažitev posledic nesreč.....	49
10 OCENA ŠKODE IN ODPRAVA POSLEDIC	50
10.1 Ocena škode po požarih	51
11 RAZLAGA POJMOV IN KRAJŠAV	52
11.1 Razlaga pojmov.....	53
11.2 Razlaga okrajšav	54
12 SEZNAM PRILOG IN DODATKOV	55
12.1 Priloge.....	56
12.2 Priloge skupne.....	56
12.3 Dodatki.....	57
12.4 Dodatki skupni	57

1 OPREDELITEV NESREČE

1.1 Značilnosti požarov

Tip in način gradnje stanovanjskih objektov, predvsem v starem mestnem jedru in delno v vaseh, industrijski in drugi objekti ter naravne danosti, pogojujejo velike možnosti nastanka požarov na območju občine, tako na stanovanjskih objektih, kot tudi v industriji in v naravnem okolju.

Strnjenost zazidave, način gradnje objektov, veliko lesa in drugih gorljivih materialov in starost objektov, otežena dostopnost za gasilsko tehniko, mestoma ozki prehodi ali ožje ulice in podhodi, rampe in druge ovire, pogojuje veliko požarno ogroženost in ranljivost predelov starega mestnega jedra mesta Ljutomer. V manjši meri, so zaradi enakih razlogov požarno bolj ogrožena tudi stara strnjena jedra vaških naselij. Obstaja nevarnost, da se morebitni manjši požar naglo razširi na več zgradb in jih v kratkem času popolnoma uniči. Ta nevarnost se še poveča ob vetrovnem vremenu.

Uporaba lahko vnetljivih snovi v tehnoloških procesih v industrijskih obratih (Imgrad, Makoter Cven, Murales, skladiščenje večjih količin lahko vnetljivih pa tudi eksplozivnih snovi v skladiščih (Imgrad, Makoter, bencinski servisi, Murales in drugih), kakor tudi prevozi takih snovi po cestah in železniški progi pomenijo stalno nevarnost za nastanek požara velikih razsežnosti, z možnostjo katastrofalnih posledic.

Pogosta sušna obdobja, vse večja poraščenost kmetijskih in gozdnih površin zaradi opustitve njihove obdelave in izkoriščanja, malomarnost kmetovalcev ob čiščenju polj, vse več izletnikov v naravi in drugi vzroki tudi iskre ob železniški progi, strele, idr., ob veliki vetrovnosti pogojujejo veliko požarno ogroženost naravnega okolja in gozdov na območju občine. Najbolj so ogroženi manjši mešani gozdovi in gozdovi v bližini strnjenih naselij in na težje dostopnih pobočjih gričevnatega dela Slovenskih Goric.

Iz navedenega izhaja, da je stopnja požarne ogroženosti na območju občine dokaj visoka, v nekaterih urbanih sredinah in podjetjih, na komunikacijah in v naravnem okolju. Ukrepati je treba takoj, z ustrežno strokovnostjo, pri čemer je večkrat potrebna zahtevna in draga zaščitna in intervencijska oprema, posebno pri požarih v industrijskih obratih in na prometnih sredstvih, kjer lahko nastopijo še druge vrste ogrožanja predvsem nevarne snovi. Pri posredovanju ob požarih v naravi pa je največkrat potrebno zagotoviti večje število gasilcev, ker so ti požari lahko površinsko zelo razprostranjeni.

1.2 Požarno najbolj ogrožena območja

Glede nevarnosti za nastanek požara v Občini Ljutomer je potrebno izpostaviti predvsem nevarnosti v industriji in naravnem okolju.

Največje nevarnosti za nesreče v industriji predstavljajo predvsem:

- Murales - tovarna masivnega pohištva, d.d. Ljutomer; Kolodvorska cesta 3, 9240 Ljutomer
- Imgrad d.d. Ljutomer; Babinska cesta 6, 9240 Ljutomer
- Makoter d.o.o. Cven; Cven 99d, 9240 Ljutomer
- Mura Murska Sobota Obrat Ljutomer; Prešernova 9240 Ljutomer
- Petrol Ljubljana d.d. Ljutomer; Prešernova ulica 2 9240 Ljutomer
- OMV Istrabenz d.o.o. Ljutomer, Kolodvorska 7a 9240 Ljutomer

Resno nevarnosti v naravnem okolju predstavljajo gozdovi, ki so razvrščeni v sledečo stopnjo ogroženosti:

2 – velika požarna ogroženost, 199,9 ha gozdov ali 7 %,

3 – srednja požarna ogroženost, 2.382,4 ha ali 88%,

in gozdni rob v dolžini 584,23 kilometrov.

Ti gozdovi predstavljajo 95 % vseh gozdov v Občini Ljutomer in so raztreseni po vsem teritoriju občina, zajemajo pa tudi vse požarne okoliše v občini.

Bolj ogrožena so področja Babjega ložiča zaradi bližine mesta Ljutomer, Židovskega bukovja, Kačur in Kamenščaka zaradi poteka regionalnih cest in železniške proge, gozdovi na Stari Cesti, v Bodislavcih, Presiki, na območju Brunovščaka in v bližini Kidričevega naselja.

V času dozorevanja pšenice in spravila slame obstaja velika požarna ogroženost te kulture, katere morebitni požar bi lahko ogrozil tudi stanovanjske hiše in gozdove, še posebej ob neugodnih vremenskih razmerah – suša, veter ali kombinacija obeh.

Čeprav nevarnosti v urbanem okolju statistično ne pomenijo velike obremenitve, je le ta stalno prisotna. Najbolj je izražena v starem mestnem jedru, kjer bi lahko požar povzročil katastrofalne posledice.

1.3 Učinki požarov na ljudi, zgradbe in okolje

Učinki požarov na ljudi, zgradbe in okolje so pogojeni z obsegom in vrsto požara.

1.3.1 Industrija

V požarno najbolj ogroženih območjih je predvsem nevarnost izhlapevanja in širjenja različnih kemikalij. Pri tem imamo možnost nastanka parnega oblaka, ki se širi v okolico ter možnost vžiga parnega oblaka (VCE - Vapour Cloud Explosion), ki povzroči požar ter sprošča velike količine toplotne energije. Ta energija se lahko prenese v okolico s konvekcijo ali sevanjem.

V primeru takojšnjega vžiga se ob sprostitvi lahko pojavi požar v obliki BLEVE efekta (Boiling Liquid Expanding Vapour Explosion), ki v bistvu pomeni eksplozijo razširjajočih se par. Ob tej eksploziji nastanejo visoki toplotni tokovi ter tudi močan rušilni val, ki lahko dosega različne razdalje v odvisnosti od količine pare, ki trenutno izhaja.

Če je količina iztekajočih par manjša ter pospešek plamena ne bo velik, hkrati pa tudi hitrost širjenja plamena ostaja nizka, pride do tako imenovanega razlitega ognja (pool fire).

Glede na znane snovi ter količine v navedenih industrijskih okoljih je možno zaključiti, da se bodo ob požarih zaradi VCE ustvarili naslednji nivoji toplotnega sevanja :

- na samem mestu vžiga bo razlitje par formiralo ognjeno površino z začetnim fluksom 25 kW/m²;
- v razdaljah med 100 in 200 m od mesta nesreče med 10 in 15 kW/m², kar pa po izračunih in izkustvenih metodah pomeni cca 1% smrtnosti v 1 minuti in opekline prve stopnje v 10 sekundah;
- na razdalji večji 400 m manj kot 1,6 kW/m², kar tudi pri daljšem izpostavljanju ne povzroča skoraj nobenih posledic.

Posledice na zgradbe so predvsem v neposredni bližini (industrijski objekt), kjer se lahko v radiusu do 100 m pojavi nadpritisk do 10000 Pa (0,1 bar), ki pomeni poškodbe zgradb.

V okolju so lahko posledice predvsem pojavijo v primarnem vplivu kot razširjanje strupenih snovi v koncentracij tudi več kot 1000 mg/m³ v razdaljah do 2 km (uporabljane snovi v industrijskih objektih imajo MDK večinoma med 10 in 800 mg/m³). Sekundarni vpliv je izlitje nevarnih snovi v vodotoke, kot posledica požara pa so posledice predvsem v velikih količinah odpadnih gasilnih voda, za katere v občini ni ustreznih zbiralnih mest.

1.3.2 Urbano okolje

Posledice požarov v urbanem okolju so predvsem poškodbe in smrtni primeri oseb in živali ter večje poškodbe oziroma zrušitve objektov kot posledice požara. Glede na to je največja nevarnost v novejšem delu mesta, kjer imamo prisotne visoke stolpnice ter slabo dostopnost in malo površin namenjenih za gašenje in reševanje. Prav tako se s podobno problematiko površin srečujemo v starem mestnem jedru, kjer sicer visokih zgradb, razen nekaj izjem, ni. Prisotna pa je izrazito strnjena gradnja, ki lahko ob ugodnih pogojih razvoja pogojuje razvoj požara v blokovski požar, kjer je posredovanje in predvsem reševanje zelo oteženo.

1.3.3 Naravno okolje

V naravnem okolju velikih nevarnosti za posameznike ni, nevarnost pa pomeni možnost prenosa požara v urbano okolje ter katastrofalni požari na velikih površinah. Tu so vidne predvsem posledice na ekološkem sistemu naravnega okolja ter kvarnih vplivih pogorelih površin na klimo v zaledju občine. Povzročijo pa lahko tudi večjo škodo na trajnih kmetijskih nasadih.

1.4 Verjetnost nastanka verižne nesreče

V naravnem okolju se lahko kot posledice požara pojavijo motnje v cestnem in železniškem prometu ter prekinitev električne oskrbe in telefonskih povezav.

Pri požarih na bivalnih objektih v strnjenih naseljih obstaja možnost prenosa požara na bližnje objekte. Požar lahko povzroči tudi prekinitev infrastrukturnih povezav (elektrika, telefon). Možnost nastanka eksplozije ob požaru, posebno na stanovanjskih objektih, ker je v gospodinjstvih veliko število 10-kg plinskih jeklenk utekočinjenega naftnega plina (butan-propan) - UNP.

Pri požarih v industrijskih obratih, kjer se uporablja, proizvaja oziroma skladišči nevarne snovi obstaja nevarnost razvitja strupenih plinov in prenos požarov v okolje.

Pri požarih na prometnih sredstvih obstaja velika verjetnost nastanka verižne nesreče: trčenje - požar - eksplozija - razlitje nevarne snovi - širjenje strupenih plinov.

<i>P - 1</i>	<i>Karta požarne ogroženosti naravnega okolja - gozdovi</i>
<i>P - 2</i>	<i>Ocena požarne ogroženosti občine in naselij</i>

1.5 Sklepne ugotovitve

V občini Ljutomer je zaradi koncentracije stanovanjskih objektov v mestu Ljutomer in na drugi strani industrijskih objektov ter trgovskih centrov verjetnost velikih požarov velika. Verjetnost požarov v naravi je velika predvsem v gozdovih, na poljih in travnikih.

Za učinkovito ukrepanje ob velikih požarih je v prvi vrsti pomembna usposobljenost in opremljenost GE. Hkrati pa je pomembna pravilna organiziranost in opremljenost enot in služb CZ ter drugih sil za usklajeno delovanje.

Varstvo pred požari obsega preventivno delovanje kot so: ozaveščanja ljudi, pravočasnega opozarjanja na nevarnost požarov, nadzor nad preventivnimi ukrepi, idr.

Ob nastanku požara pa je pomembna opremljenost in usposobljenost sil za ZRP in sposobnost usklajenega delovanja.

S tem načrtom se urejajo ukrepi in dejavnosti za ZRP ter zagotavljanje osnovnih pogojev za življenje ljudi prizadetih od požara, ki so v pristojnosti lokalne skupnosti.

Za zaščito ljudi in premoženja načrtujem ukrep evakuacije in namestitve ogroženega in prizadetega prebivalstva, RKB zaščito, zaščito kulturne dediščine, zaklanjanje ter oskrbo ogroženega in prizadetega prebivalstva. Hkrati načrtujem naloge ZRP gašenja in reševanja ob požarih, nujna in prva medicinska pomoč, prva veterinarska pomoč, izvajanje RKB zaščite ter pomoč ogroženemu in prizadetemu prebivalstvu.

2 OBSEG NAČRTOVANJA

2.1. Temeljne ravni načrtovanja

Temeljni načrt za zaščito, reševanje in pomoč ob velikih požarih je načrt lokalne skupnosti. V Občini Ljutomer se izdelata načrt, ki obravnava požare v naravi, v industrijskih objektih in na stanovanjskih objektih..

2.2. Načela zaščite, reševanja in pomoči

Zaščita, reševanje in pomoč ob požaru se organizirajo v skladu s temi načeli:

- **Načelo preventive.** Občine in država v okviru svojih pristojnosti izvajajo ukrepe, ki zmanjšujejo možnost nastanka poplav, oziroma izvajajo ukrepe, ki zmanjšujejo posledice poplav.
- **Načelo pravice do varstva.** Po zakonu ima vsak zagotovljeno pravico do varstva pred naravnimi in drugimi nesrečami. Ob nesreči imata zaščita in reševanje človeških življenj prednost pred vsemi drugimi zaščitnimi in reševalnimi dejavnostmi.
- **Načelo pomoči.** Ob poplavah je vsak dolžan pomagati po svojih močeh in sposobnostih. Vsaka pomoč je načeloma brezplačna.
- **Načelo postopnosti pri uporabi sil in sredstev.** Pri zaščiti in reševanju so občine dolžne uporabiti svoje sile in sredstva, in le če te ne zadoščajo niti ni zadostno vključevanje sil in sredstev sosednjih občin, se vključi v pomoč in reševanje država.
- **Načelo obveznega izvajanja odločitev.** Vodenje zaščite in reševanja temelji na obveznem izvajanje odločitev organov, pristojnih za vodenje
- **Načelo javnosti.** Občine in država morajo v skladu s pristojnostmi seznaniti prebivalstvo z nevarnostjo nastanka naravnih nesreč kot tudi z ukrepi, ki so predvideni za preprečevanje in odpravljanje posledic nesreč.
- **Načelo zakonitosti.** Nihče ni dolžan in ne sme izvesti odločitve, če je očitno, da bi s tem storil kaznivo dejanje ali kršil mednarodno humanitarno pravo.

3 KONCEPT ZAŠČITE, REŠEVANJA IN POMOČI OB POŽARU

3.1 Podmene

Aktivnosti na področju varstva pred požarom se izvajajo skozi celoten življenjski cikel požara. Ob manjših dogodkih - požari, kjer zadevo obvladajo posamezniki - lastniki in uporabniki premoženja, oziroma organizacije - izvajalci dejavnosti in lastniki infrastrukture, sami v okviru lastnih sredstev. Posredovanje oziroma pomoč sil za zaščito, reševanje in pomoč praviloma ni potrebna. V primeru nesreč, ki presegajo ali bi lahko presegle zmožnost ukrepanja posameznega subjekta, je potrebna intervencija sil za zaščito, reševanje in pomoč.

Glede na velikost požarov se intervencije izvajajo v različnem obsegu:

- **Manjši požari** - Rutinske intervencije katere dnevno rešujejo redne službe (gasilci, policija in nujna medicinska pomoč).
- **Srednji požari** - Intervencije v katere so vključuje več služb in je nesreča obvladljiva z viri na nivoju občine.
- **Večji požari** - Za obvladovanje nesreče občinski viri ne zadoščajo in je potrebna širša pomoč sosednjih občin (iz cele regije).
- **Zelo velik požar** - Sposobnost občine za ukrepanje je omejena, večji del virov se zagotovi iz sosednji občin na območju regije in širše (iz več regij).

Na območju Občine Ljutomer se lahko pojavijo požari predvsem:

- v naravnem okolju,
- na objektih v bivalnem okolju,
- v industriji in
- na prometnih sredstvih.

Do požara lahko pride nenadoma, postopoma ali kot verižna nesreča.

3.1.1 Nenadni požar (brez predhodnih znakov)

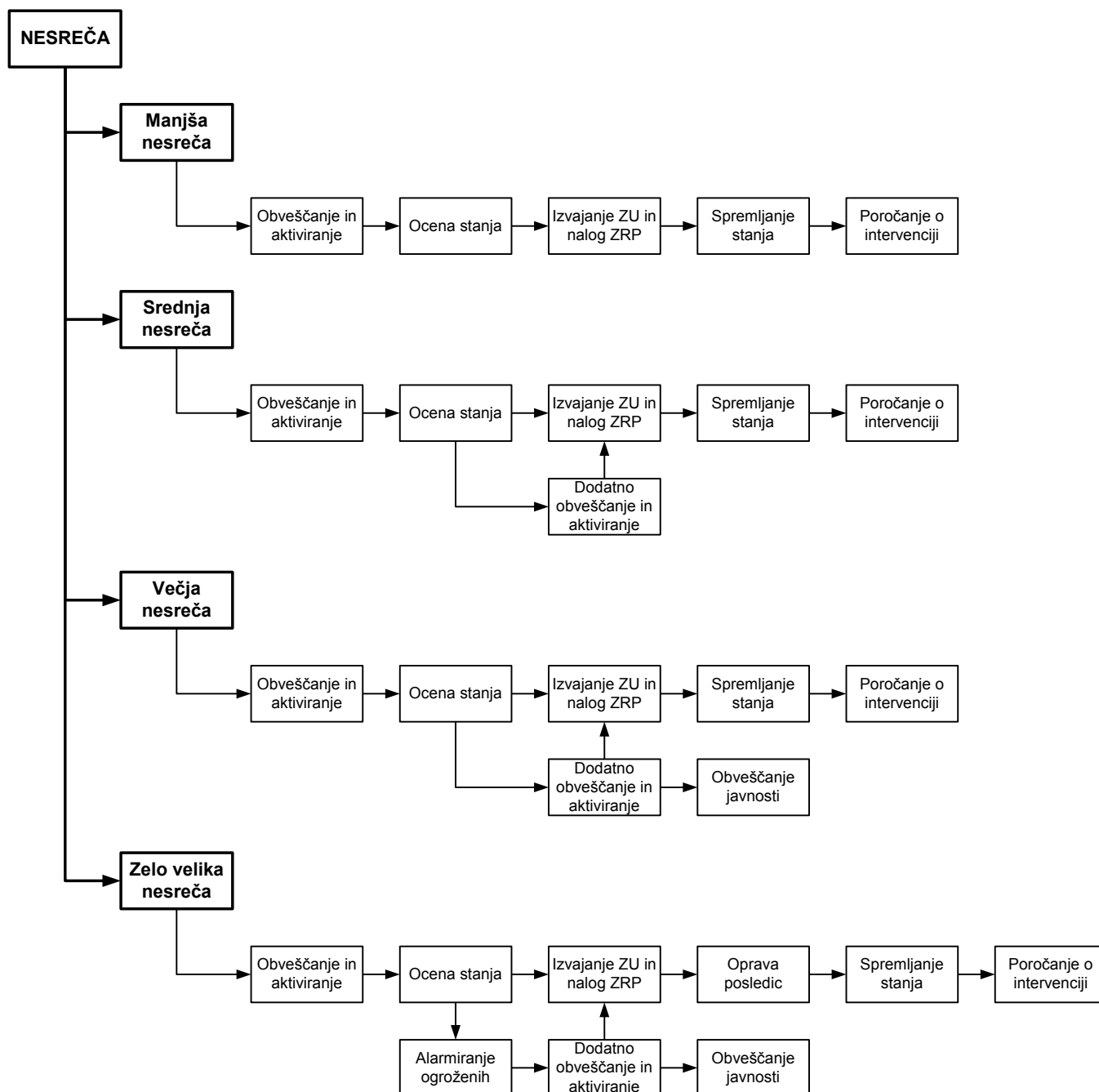
Požari večinoma nastanejo nenadno. Takoj ob nastanku (prijavi) požara se začne postopati po operativnem gasilskem načrtu.

3.1.2 Postopna nesreča

V primeru nastanka okoliščin, ki povzročijo povečano nevarnost za nastanek požara (povečana požarna ogroženost) se organizira opazovanje in obveščanje s ciljem pravočasnega odkritja požara ter izvajajo zaščitni (preventivni) ukrepi za preprečitev nastanka požarov.

V času razglasa povečane nevarnosti za nastanek nesreče opravljajo poostreno opazovanje sile za zaščito, reševanje in pomoč skladno s 5. poglavjem tega načrta.

3.2 Zamisel izvedbe ZIR



Slika 1. Zamisel izvedbe ZIR ob požaru

Koncept odziva ob požaru temelji na posledicah, ki jih povzroči požar na ljudeh, naravi in na objektih.

3.3 Uporaba načrta

Načrt zaščite in reševanja ob požarih predvideva različne nivoje ukrepanja glede na velikost nesreče in se smiselno uporablja tudi pri manjših nesrečah. Organizacijo, obveščanje in aktiviranje ter delovanje gasilskih enot ob požaru na območju Občine Ljutomer določa operativni gasilski načrt. Načrt zaščite in reševanja ob požaru se prične izvajati pri požaru, kjer redne službe ne morejo z razpoložljivimi viri uspešno izvesti intervencije. Odločitev o aktiviranju načrta sprejme poveljnik Civilne zaščite, Župan ali direktor Občinske uprave.

4 POTREBNE SILE IN SREDSTVA TER RAZPOLOŽLJIVI VIRI

4.1 Pregled organov in organizacij, ki sodelujejo pri izvedbi nalog iz občinske pristojnosti v Občini Ljutomer

4.1.1 Organi občine:

- Občinski svet
- Župan

4.1.1.1 Občinska uprava

- direktor občinske uprave
- svetovalec za področje CZ

4.1.2 Sile za ZRP

- **Organi CZ**

- poveljnik CZ občine
- štab CZ občine

- **Enote in službe CZ**

- poverjeniki za civilno zaščito
- enote za prvo pomoč
- enote za tehnično reševanje
- enote za RKB zaščito
- službe za podporo
- logistični center

- **Javne službe**

- javna zdravstvena služba – Zdravstveni dom Ljutomer
- javna veterinarska služba – Veterinarska ambulanta Ljutomer
- javna služba socialnega varstva – Center za socialno delo Ljutomer
- gospodarske javne službe:
 - komunalno stanovanjsko podjetje – KSP Ljutomer
 - vzdrževanje cest – Nograd Lotmerk
 - oskrba z zemeljskim plinom – Mestni plinovodi Koper

- **Enote in službe društev in drugih nevladnih organizacij**

- Prostovoljna gasilska društva v Občini Ljutomer
- Rdeči križ Slovenije in Slovenska karitas
- kinološko društvo
- taborniki, skavti

Redne službe, ki izvajajo naloge zaščite, reševanja in pomoči ob potresih so predvsem:

- **Gasilska javna služba**

Izvajalci gasilske javne službe izvajajo naloge gašenja in reševanja ob požarih ter druge naloge zaščite, reševanja in pomoči za katere so opremljeni in usposobljeni.

Osrednja enota za gašenje in reševanje ob požarih in osrednja splošno-reševalna enota za opravljanje nalog zaščite, reševanja in pomoči v Občini Ljutomer je PGD Ljutomer. Gasilsko javno službo na območju Občine Ljutomer izvajajo PGD Ljutomer kot osrednja enota in gasilske enote prostovoljnih gasilskih društev v občini Ljutomer.

- **Javna zdravstvena služba**

Izvajalci javne zdravstvene službe zagotavljajo nujno medicinsko pomoč, reševalno službo in zdravstveno varstvo ob posebnih pogojih ter pri reševanju v primeru nesreč ter druge naloge iz svoje pristojnosti.

Osrednja enota za prvo medicinsko pomoč na območju Občine Ljutomer je Zdravstveni dom Ljutomer, ki zagotavlja službo nujne medicinske pomoči. V primeru požarov ali drugih nesreč se nudi nujna medicinska pomoč v okviru mreže službe nujne medicinske pomoči.

• **Policija**

Policija zagotavlja javni red in mir ter varnost ob nesrečah na ogroženih in prizadetih območjih ter druge naloge iz svoje pristojnosti. Predvsem pa policija zavaruje območje nesreče, omogoča interveniranje intervencijskim enotam, odkriva in preiskuje kazniva dejanja in prekrške povezane z nesrečo, identificira osebe in trupla, išče pogrešane osebe ter preiskuje vzroke nesreče.

Izvajanje policijskih nalog zagotavljajo Policijska uprava Murska Sobota in Policijska postaja Ljutomer.

Občinske sile za zaščite, reševanja in pomoči ob požarih so predvsem:

Gospodarske družbe, zavodi in druge organizacije določene za opravljanje operativnih nalog zaščite, reševanja in pomoči.

Društva in druge nevladne organizacije določene za opravljanje nalog zaščite, reševanja in pomoči:

- enote za postavitve začasnih prebivališč;
- enote radioamaterjev;
- enote za oskrbo ogroženih in prizadetih prebivalcev.

Enote in službe Civilne zaščite organizirane za opravljanje nalog zaščite, reševanja in pomoči:

- enote za prvo pomoč;
- tehnično reševalne enote;
- enote za hitro intervencijo
- enote za radiološko, kemijsko in biološko zaščito;
- službe za vzdrževanje in uporabo zaklonišč;
- služba za podporo.

PS - 4	Podatki o poveljniku CZ občine, namestniku poveljnika CZ in članih Štaba CZ občine
PS - 5	Seznam pripadnikov občinskih enot CZ
PS - 6	Seznam poverjenikov za Civilno zaščito
PS - 26	Seznam članov komisije za ocenjevanje poškodovanosti in uporabnosti gradbenih objektov in komunalne infrastrukture
PS - 30	Seznam enot CZ za prvo medicinsko pomoč v občini
PS - 31	Seznam enot CZ za RKB v občini
PS - 32	Seznam PGD v občini
PS - 33	Tehnično reševalne enote CZ
PS - 35	Služba za podporo
PS - 52	Seznam izvajalcev javnih služb

4.2 Materialno-tehnična sredstva za izvajanje načrta

Izvajalci nalog zaščite, reševanja in pomoči uporabljajo za izvajanje nalog iz svoje pristojnosti lastno opremo in orodja, ki jo imajo za te namene v uporabi. Za izvajanje nalog zaščite, reševanja in pomoči se lahko uporabi oprema in sredstva v občinskem skladišču civilne zaščite.

Sredstva pomoči (živila, pitna voda, zdravila,..), ki so namenjena brezplačni razdelitvi ogroženemu prebivalstvu se zagotovi na podlagi seznamov opreme in sredstev gospodarskih družb, javnih zavodov in drugih organizacij.

PS - 45	Pregled podatkov o zaščitno-reševalni opremi občinskih enot in služb CZ ter drugih sil za zaščito, reševanje in pomoč
---------	---

4.3 Predvidena finančna sredstva

1. Finančna sredstva se načrtujejo za stroške operativnega delovanja članov prostovoljnih gasilskih društev, pripadnikov Civilne zaščite, enot prve pomoči in vseh enot, ki bi v primeru požara bile aktivirane. Sredstva se zagotavljajo v proračunu in so namenjena predvsem za:

- povračilo stroškov za aktivirane pripadnike CZ in pripadnikov drugih enot,
- zavarovanje, zdravstveno zavarovanje,
- materialne stroške, ki nastajajo z vzdrževanjem obstoječih objektov,
- stroške operativnega delovanja,
- stroške usposabljanj, preverjanj in vaj,
- stroške nakupa in vzdrževanja opreme,
- stroške naročanja interventnih storite.
- V primeru večje nesreče pa bi bila ta sredstva namenjena tudi za stroške začasne namestitve ogroženega prebivalstva.

2. Viri sredstev:

- Občinski proračun;
 - v občinskem proračunu se načrtujejo sredstva predvsem za:
 - stroške operativnega delovanja,
 - stroške usposabljanj, preverjanj in vaj,
 - stroške nakupa in vzdrževanja opreme in
 - stroške interventnih storitev
 - dodatna sredstva za financiranje izdatkov za odpravo posledic nesreč, do zagotovitve osnovnih pogojev za življenje, se v skladu s predpisanim postopkom zagotovi iz sredstev proračunske rezerve.
- Intervencijska sredstva države
- Ostala sredstva države

4.4 Stroški intervencije

Stroške ukrepanja ter zaščitnih in reševalnih intervencij je dolžan kriti povzročitelj nesreče v kolikor je nesrečo ali ogroženost povzročil namenoma ali iz velike malomarnosti.

Sile za zaščito, reševanje in pomoč, ki so sodelovale na intervenciji, posredujejo podatke o stroških, ki so jih imele na intervenciji, Občini Ljutomer, ki zbere celotne stroške intervencije.

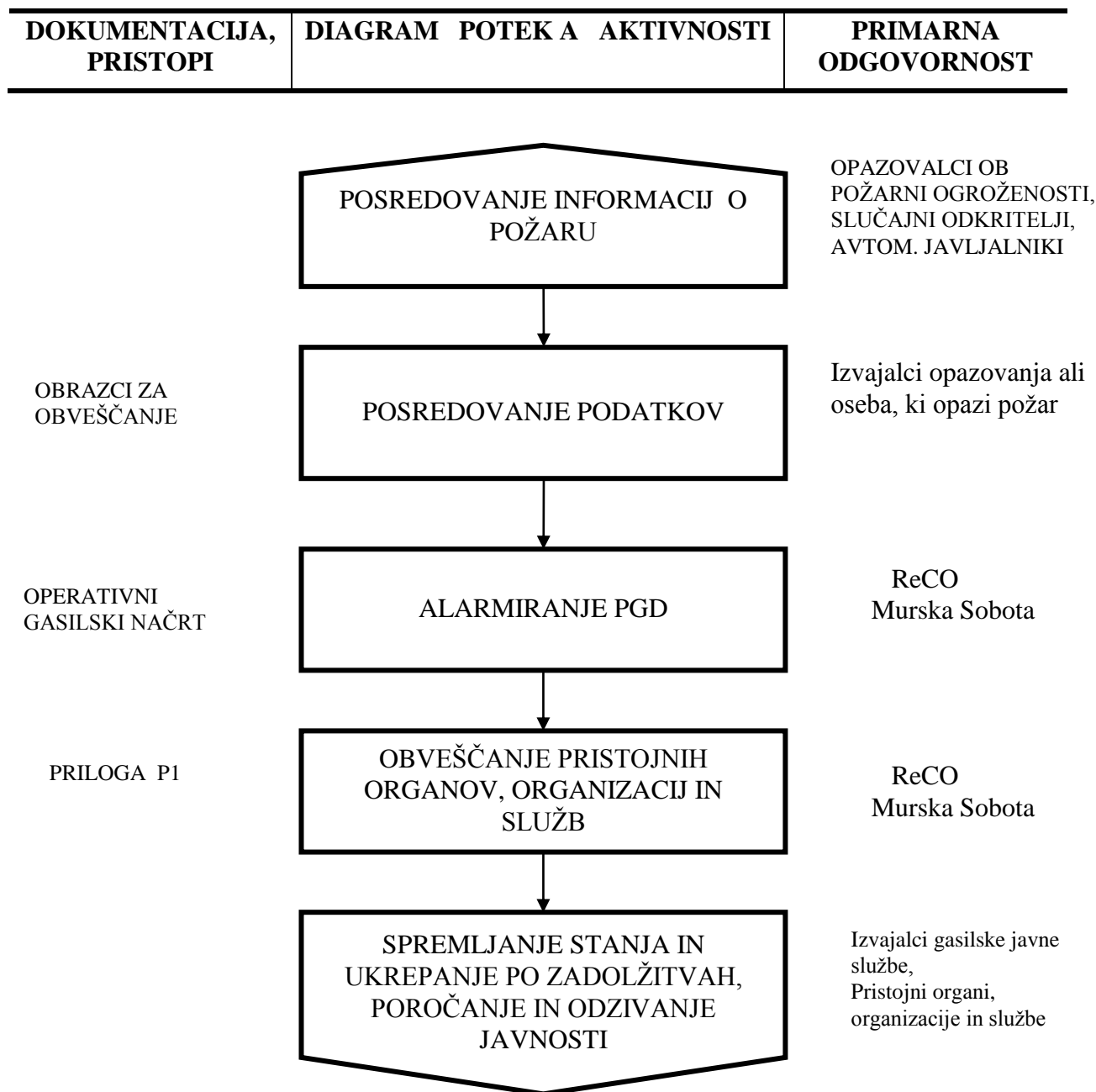
Če povzročitelj ni znan, krije stroške zaščite, reševanja in pomoči, ki izhajajo iz tega načrta Občina Ljutomer iz občinskega proračuna, sredstev proračunske rezerve in dodatnih sredstev, ki jih za to odobri Občinski svet.

V kolikor je povzročitelj znan, se posreduje zahtevek za plačilo stroškov intervencije povzročitelju oziroma stroške od njega izterja. Župan lahko v določenih primerih, kadar to opravičuje ekonomičnost postopka, prenese terjatev stroškov intervencije do povzročitelja intervencije, izvajalcem intervencije.

DS - 40	<i>Načrtovana finančna sredstva za izvajanje načrta</i>
---------	---

5 ORGANIZACIJA IN IZVEDBA OPAZOVANJA, OBVEŠČANJA IN ALARMIRANJA

5.0 ZBIRANJE, OBDELAVA IN POSREDOVANJE PODATKOV

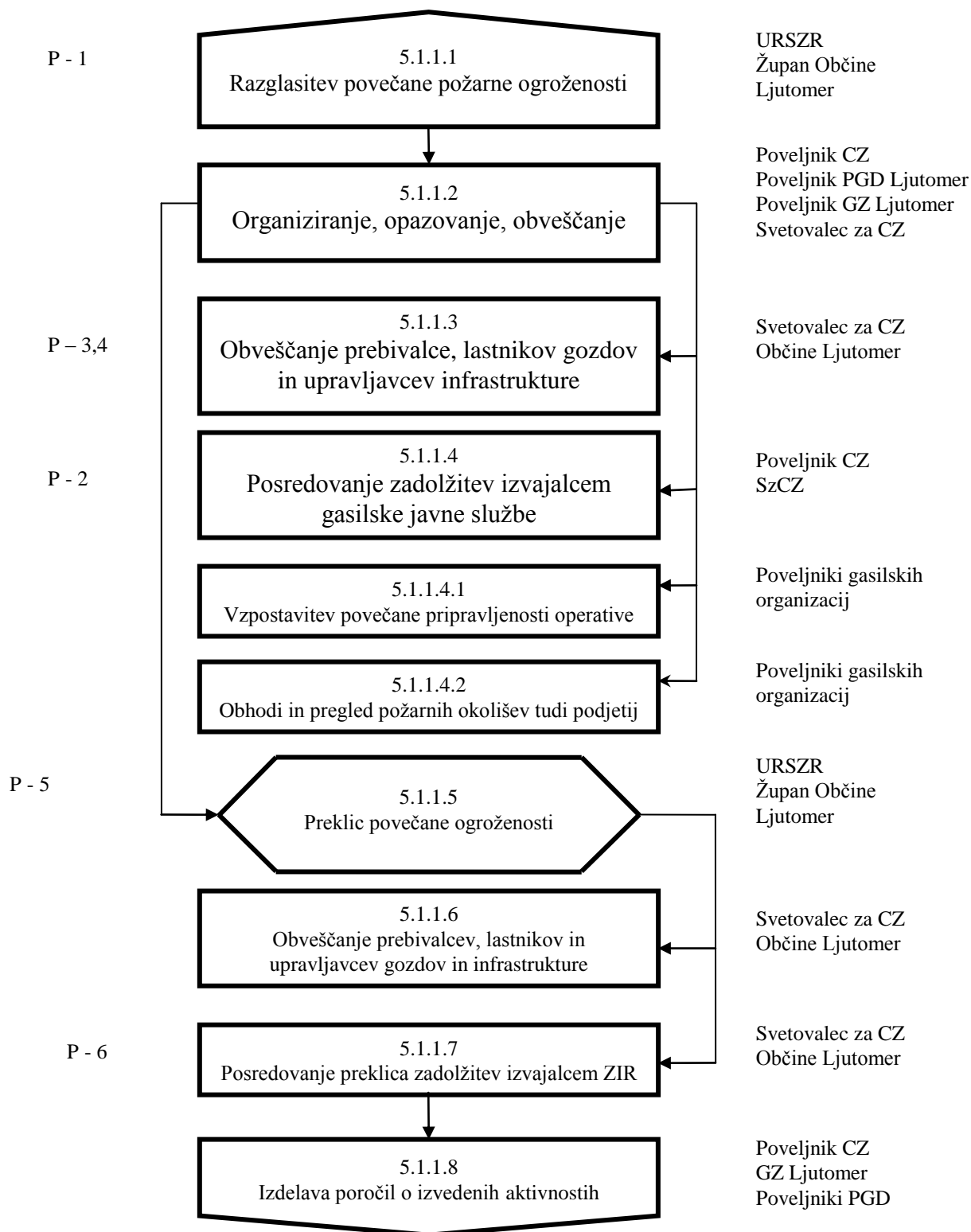


SLIKA 2
diagram poteka aktivnosti ob požaru

5.1 Opazovanje nevarnosti ob požaru

Opazovanje nevarnosti pojavov požara izhaja predvsem iz preventive varstva pred požarom. Na vsako nevarnost je dolžan reagirati in opozoriti vsak, ki tako nevarnost opazi. Posebej pomembno se to izkaže v primeru požara. Nevarnost požara v naravnem okolju razglasi Republiška uprava za zaščito in reševanje ali župan. S tem je naložena naloga opazovanja vsem na področju občine. V obratih in drugih objektih je možno namestiti javljalnike požarov, ki so lahko povezani v različne centre za obveščanje ali službami varovanja.

DOKUMENTACIJA, PRISTOPI	DIAGRAM POTEK A AKTIVNOSTI	PRIMARNA ODGOVORNOST
----------------------------	----------------------------	-------------------------



SLIKA 3
diagram poteka aktivnosti opazovanja ob požaru

5.1.1.1 Razglasitev povečane ogroženosti

Veliko ali zelo veliko ogroženost za nastanek požara v naravnem okolju oziroma posledic velih požarov razglasi URSZR ali Župan. ReCO o razglasitvi, ki jo objavi URSZR in velja za območje Občine Ljutomer, obvesti SzCZ in PGD Ljutomer ter državne organe, organizacije, podjetja in zavode po svojih načrtih.

5.1.1.2 Organiziranje opazovanja in obveščanja

Svetovalec za CZ Občine Ljutomer, preko javnih medijev obvesti prebivalce, lastnike in upravljavce infrastrukturnih objektov o stanju in nevarnostih zaradi povečane ogroženosti naravnega okolja zaradi požara. Pri posredovanju obvestil se usklajuje z ReCO.

Aktivnosti v času povečane nevarnosti za nastanek nesreče usklajuje poveljnik CZ. Poostreno opazovanje v času razglasa povečane ogroženosti opravljajo gasilske organizacije na svojih operativnih območjih. Prostovoljne gasilske organizacije izvajajo aktivnosti v skladu z navodili, ki jih pripravi poveljnik OGZ v sodelovanju s Svetovalcem za CZ Občine Ljutomer. PGD Ljutomer opravlja vse potrebne aktivnosti v skladu z usmeritvami poveljnika CZ. V primeru velike ali zelo velike požarne ogroženosti je potrebno organizirati požarno stražo. Nadzor in večjo pozornost je potrebno zagotoviti predvsem na najbolj ogroženih območjih in ob času žetve pšenice.

5.1.1.3 Obveščanje prebivalcev, lastnikov in upravljavcev gospodarske infrastrukture

Svetovalec za CZ Občine Ljutomer preko javnih medijev obvesti prebivalce, lastnike in upravljavce gospodarske infrastrukture ter lastnike in upravljavce gozdov o objavljenem razglasu. Obveščanje se usklajuje z ReCO. Obvestila vsebinsko in terminsko (njihovo intenziteto) prilagaja razmeram in trajanju razglasa. Po potrebi posreduje prebivalcem dodatna opozorila in navodila za ravnanje.

5.1.1.4 Posredovanje zadolžitev izvajalcem gasilske javne službe

Poveljnik CZ Svetovalec za CZ Občine Ljutomer pisno posreduje zadolžitve v zvezi z izvajanjem aktivnosti ob povečani požarni ogroženosti v primeru, ko je potrebno zagotavljati požarno stražo, izvajalcem gasilske javne službe. Poveljnik CZ in Svetovalec za CZ Občine Ljutomer spremljata izvajanje aktivnosti. Poveljniki PGD vodijo izvajanje potrebnih aktivnosti glede na situacijo in po navodilih poveljnika CZ v svojem požarnem okolišu, glede na okoliščine pa kjer koli po odredbi poveljnika CZ.

5.1.1.4.1 Vzpostavitev večje pripravljenosti operative

Gasilske organizacije v času razglasa zagotavljajo stalno dosegljivost odgovornih oseb in večjo pripravljenost gasilske operative. Poveljniki PGD preverijo dosegljivost operativnih članov društva, preverijo opremo in druga sredstva in zagotovijo povečano stopnjo pripravljenosti operativnih članov društva. Število operativnih članov društva, ki so v povečani stopnji pripravljenosti mora zadostovati za en izvoz.

5.1.1.4.2 Obhodi terena in požarnih okolišev

Obhode izvajajo prostovoljna gasilska društva, po potrebi pa tudi PGD Ljutomer. Poveljniki PGD organizirajo obhode ogroženih območij na operativnem območju svojega društva. Ob izvozu morajo s seboj imeti opremo za gašenje začetnih požarov. O vsakem izvozu obvestijo ReCO in vodijo posebno evidenco. ReCO obveščajo o stanju in dogodkih na svojem območju.

5.1.1.5. Preklic povečane ogroženosti

Preklic ogroženosti sprejme URSZR oziroma Župan. ReCO o preklicu, ki jo objavi URSZR in velja za območje Občine Ljutomer, obvesti Svetovalca za CZ Občine Ljutomer in PGD Ljutomer ter državne organe, organizacije, podjetja in zavode po svojih načrtih.

5.1.1.6 Obveščanje prebivalcev, lastnikov in upravljavcev gospodarske infrastrukture

Svetovalec za CZ Občine Ljutomer preko javnih medijev obvesti prebivalce, lastnike in upravljavce gospodarske infrastrukture in gozdov o objavljenem preklicu. Obveščanje se usklajuje z ReCO.

5.1.1.7 Posredovanje preklica zadolžitev izvajalcem gasilske javne službe

Svetovalec za CZ Občine Ljutomer pisno posreduje preklic zadolžitev v zvezi z izvajanjem aktivnosti ob povečani požarni ogroženosti vsem izvajalcem na terenu, če se enote nahajajo na terenu.

5.1.1.8 Izdelava poročil o izvedenih aktivnostih

Na podlagi evidence opravljenih opazovanj in izvedenih ukrepov v času razglasa, prostovoljne gasilske organizacije izdelajo poročilo in ga posredujejo GZ Ljutomer. Strokovna služba GZ Ljutomer izdelava zbirno poročilo in ga posreduje Svetovalcu za CZ Občine Ljutomer. Zaključno poročilo poda vodja intervencije s pomočjo elektronskega medija preko veljavnega sistema, oz. internetne aplikacije (sistem SPIN ali podobno) in/ali v pisni obliki.

P - 3

Operativni gasilski načrt

5.1.2 Informacija o požaru

Informacijo o kateri koli nesreči oziroma nevarnosti je dolžan sporočiti vsakdo, ki jo je opazil ali izvedel zanjo.

Informacijo o požaru sprejme ReCO od izvajalcev opazovanja ob razglasu povečane ogroženosti oziroma od katerekoli osebe, ki opazi požar v naravne okolju, na objektih ali na prometnih sredstvih. V kolikor informacijo o nesreči sprejme drug organ oziroma izvajalec gasilske javne službe jo je dolžan takoj posredovati ReCO.

Od prijavitelja požara mora dežurni operativec v ReCO oziroma oseba, ki sprejme prijavo, pridobiti potrebne podatke o požaru.

5.2 Obveščanje pristojnih organov

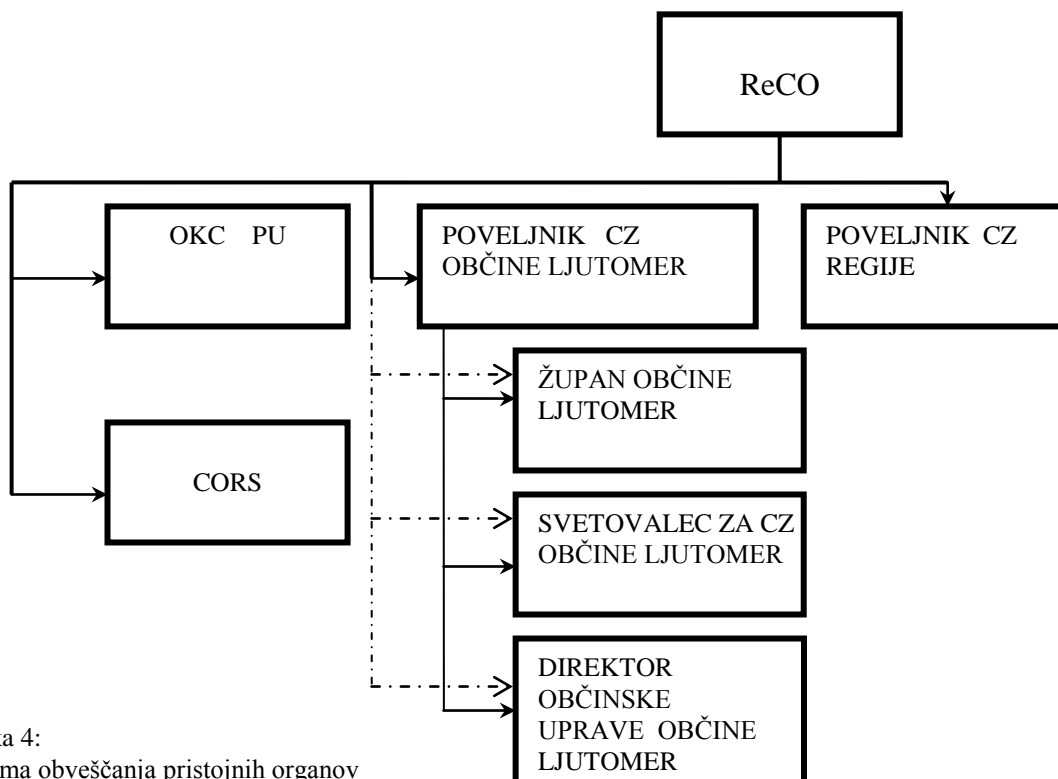
5.2.1 Aktiviranje gasilskih enot in obveščanje pristojnih organov

ReCO po prejemu obvestila o požaru takoj pristopi k aktiviranju gasilskih enot po operativnem gasilskem načrtu ter obvesti policijo (OKC PU).

5.2.2 Obveščanje pristojnih organov, organizacij in služb

ReCO o nesreči obvešča organe, organizacije, podjetja in zavode po svojih načrtih.

Diagram poteka obveščanja



Slika 4:
Shema obveščanja pristojnih organov
v primeru požara

ReCO obvesti v primeru večjega požara ali na zahtevo vodje intervencije:

- službe po prilogi P - 3,
- odgovorno osebo Občine Ljutomer.

Praviloma obvestilo prejme poveljnik CZ Občine Ljutomer. Če se je požar razvil do te meje, da ogroža prebivalce in širše območje Občine Ljutomer – **velik požar**, poveljnik CZ obvesti o razmerah :

- **Župana,**
- **Direktorja občinske uprave.**

Na zahtevo vodje intervencije ReCO obvešča tudi inšpekcijske službe in izvajalce javnih služb, če se ugotovi, da so potrebne na kraju nesreče.

PS - 2	Seznam odgovornih oseb za ZRP v občini
PS - 20	Imenik uporabnikov telefonskih zvez, radijskih postaj, pozivnikov ter e-pošte na področju zaščite in reševanja

5.3 Alarmiranje, obveščanje in informiranje javnosti

I. Obveščanje javnosti ob razglasu velike požarne ogroženosti

Po objavljenem razglasu ogroženosti, SzCZ spremlja razmere in odzivnost občanov ter skladno z ugotovljenim stanjem po potrebi pristopi k dodatnemu obveščanju občanov s ciljem povečanja samozaščitnega delovanja prebivalcev.

Obvestila se prilagaja konkretni situaciji in zajemajo predvsem informacijo o :

- razglasu ogroženosti,
- o nevarnostih za ljudi, premoženje in okolje,
- uveljavljenih preventivnih ukrepov,
- protipožarnih preventivnih samozaščitnih ukrepov občanov in ravnanju ob opažanju požara,
- do kdaj predvidoma bo trajalo tako stanje.

<i>P - 7</i>	<i>Poziv prebivalcem za ravnanje ob razglasu velike požarne ogroženosti naravnega okolja</i>
--------------	--

II. Obveščanje javnosti ob večji nesreči

Obveščanje širše javnosti o izvajanju nalog zaščite, reševanja in pomoči se organizira v kolikor nesreča traja daljši čas. Odločitev o tem sprejme Poveljnik CZ.

Informacijsko dejavnost organizira in usklajuje svetovalec Župana za stike z javnostjo (SŽzSZ), oz. pooblaščenca oseba ter član ŠCZ za informiranje, ki s tem namenom :

- organizira in vodi tiskovno središče,
- organizira in vodi novinarske konference,
- pripravlja skupna sporočila za javnost,
- spremlja poročanje domačih in tujih medijev in pripravlja izvlečke.

Po večjem požaru javnost obvešča PCZ v sodelovanju z vodjo intervencije. Obvestilo pripravi SzCZ skupaj s poveljnikom CZ, pošilja pa ga SzCZ oziroma SŽzSZ .

<i>Aktivnost</i>	<i>Izvajalec</i>	<i>Priloga</i>
<i>priprava obvestila</i>	<i>SŽzSZ, SzCZ, PCZ</i>	
<i>odgovornost za obvestilo</i>	<i>PCZ, vodja intervencije</i>	
<i>pošiljanje obvestila</i>	<i>SŽzSZ oziroma SzCZ</i>	<i>PS - 70</i>

Pred posredovanjem obvestil javnosti morajo posamezni državni organi in službe medsebojno uskladiti sporočila. Ob nesreči se za takojšnje posredovanje nujnih sporočil in navodil občinskih organov za javnost uporabijo elektronski mediji. Vsa sporočila in navodila občanom se posredujejo tudi vsem ostalim medijem.

<i>PS - 70</i>	<i>Pregled sredstev javnega obveščanja, ki so zadolžena za obveščanje ob naravnih in drugih nesrečah</i>
----------------	--

5.3.1 Alarmiranje, opozarjanja in obveščanja prizadetega prebivalstva

O pretečih nevarnostih in v primeru, ko je treba nujno evakuirati prebivalce iz ogroženega območja ali zgradbe ob požaru, o opozarjanju in obveščanju ogroženih in prizadetih prebivalcev odloča vodja intervencije ali PCZ.

Izvajanje opozarjanja in obveščanja :

<i>Način obveščanja</i>	<i>Izvajalec</i>	<i>Opomba</i>
preko zvočnikov na intervencijskih vozilih	gasilci, policija	
preko megafonov iz gasilskih vozil	gasilci	
s trkanjem in zvonjenjem na stanovanjih	gasilci	
obvestila preko elektronskih medijev	ReCO, gasilci	Zahtevo ReCO - ju posreduje vodja intervencije

Ob večjem požaru, ko se v izvajanje zaščite, reševanja in pomoči vključijo občinski organi je za opozarjanje in obveščanje odgovorna Občina Ljutomer. Župan in poveljnik CZ, ki vodijo in izvajajo zaščito, reševanje in pomoč, v ta namen vzpostavijo neposreden stik in redno komuniciranje s prebivalci, da bi dosegli ustrezno zaupanje in odzivanje na njihove odločitve. S tem namenom občina ogroženim prebivalcem redno posreduje informacije, ki jih prilagaja konkretni situaciji, in sicer:

- o razmerah na prizadetem območju,
- o nevarnostih za ljudi, premoženje in okolje,
- o tem, kaj se dogaja s poškodovanimi,
- kako dolgo bo trajal težaven položaj,
- kakšno pomoč lahko pričakujejo in kdaj bo prispela,
- način izvajanja osebne in vzajemne zaščite,
- kako naj sodelujejo z občinskimi organi in organi reševanja pri odpravljanju posledic,
- kje lahko dobijo dodatne informacije,
- in o drugem.

Te informacije občina posreduje preko javnih medijev in na druge, krajevno običajne načine. Obveščanje poteka preko, krajevnega in regionalnega radia in televizije, nacionalni radio in televizija, lokalni kabelski sistemi.

Za dodatne informacije lahko objavi posebno telefonsko številko svetovalne službe.

Pred posredovanjem obvestil javnosti morajo posamezni državni organi in službe medsebojno uskladiti sporočila. Ob nesreči se za takojšnje posredovanje nujnih sporočil in navodil občinskih organov za javnost, uporabijo elektronski mediji. Vsa sporočila in navodila občanom se posredujejo tudi vsem ostalim medijem.

5.3.2 Navodilo o alarmiranju

Znaki za alarmiranje se uporablja v sledečih primerih:

- znak za **opozorilo (svarilo) na nevarnost** se lahko uporabi za napoved bližajoče se nevarnosti nesreče;
- znak za **preplah oziroma neposredno nevarnost** se lahko uporabi ob nevarnosti, ki neposredno ogroža življenje ali zdravje ljudi in živali ter premoženje in kulturno dediščino v posameznem naselju, na širšem poseljenem območju ali naravnem okolju.
- znak za **prenehanje nevarnosti** se obvezno uporabi po prenehanju nevarnosti, zaradi katere je bil dan znak za preplah oziroma neposredno nevarnost.

Uporabo znakov za alarmiranje lahko ukažejo :

- vodja intervencije,
- poveljnik ali njegov namestnik v PGD I in II kategorije, ki imajo dovoljenje za proženje siren,
- poveljnik CZ,
- Uprava RS za zaščito in reševanje, Izpostava Murska Sobota.

Pristojni svoj ukaz prenesejo ReCO. V ukazu določijo :

- kateri znak za alarmiranje naj uporabi,
- razlog za uporabo znaka za alarmiranje,
- navodilo za ravnanje prebivalcev.

ReCO mora takoj po uporabi znaka za alarmiranje posredovati obvestilo javnim medijem o nevarnosti ter napotke za ravnanje prebivalcev na ogroženem območju.

Izjemoma, če razmere tako narekujejo, poveljnik Civilne zaščite sam izvede alarmiranje, o čemer obvestijo ReCO. ReCO v takem primeru postopa kot po prejemu zahteve za alarmiranje.

Po prenehanju nevarnosti je tisti, ki je izdal zahtevo za uporabo znaka za alarmiranje, dolžan ReCO:

- izdati zahtevo za uporabo znaka "prenehanje nevarnosti",
- izdelati navodilo za nadaljnje ravnanje prebivalcev.

ReCO posreduje navodilo v objavo javnim medijem po svojem načrtu.

5.3.3 Obveščanje širše javnosti

Obveščanje širše javnosti je v pristojnosti Župana Občine Ljutomer, ali s strani župana pooblaščen osebe ali službe.

Širšo javnost obveščajo tudi državni organi in službe po svojih pristojnostih.

Obveščanje poteka preko javnih medijev, krajevni in regionalni radio in televizija, nacionalni radio in televizija, lokalni kabelski sistemi.

P - 6

Pregled lokacij siren občinskega sistema javnega alarmiranja

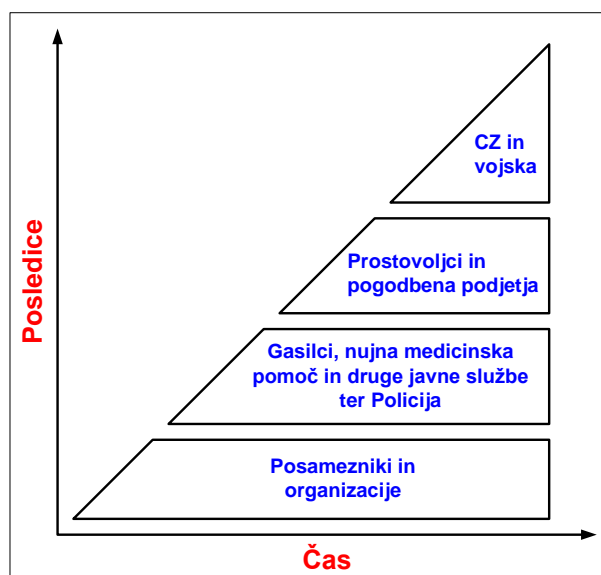
6 AKTIVIRANJE SIL IN SREDSTEV

6.0 Aktiviranje sil in sredstev

Glede na velikost nesreče obsega ukrepanje:

Velikost nesreče	Nivo ukrepanja	Nivo aktiviranja ŠCZ in načrta
Manjša	Redna dejavnost	Ni aktiviranja
Srednja	Nivo 1: Vodenje intervencije iz mesta nesreče (na operativnem nivoju) in ni aktiviranja ŠCZ in načrta.	Delno aktiviranje
	Nivo 2: Razširjeno vodenje na kraju nesreče (štabno vodenje) in delno aktiviranje ŠCZ in načrta.	
Večja	Nivo 3: Aktiviranje celotnega ŠCZ in načrta.	Aktiviranje v celoti

Viri (sile in sredstva) se aktivirajo premo sorazmerno z velikostjo posledic nesreče in časom trajanja nesreče oziroma ukrepanja:



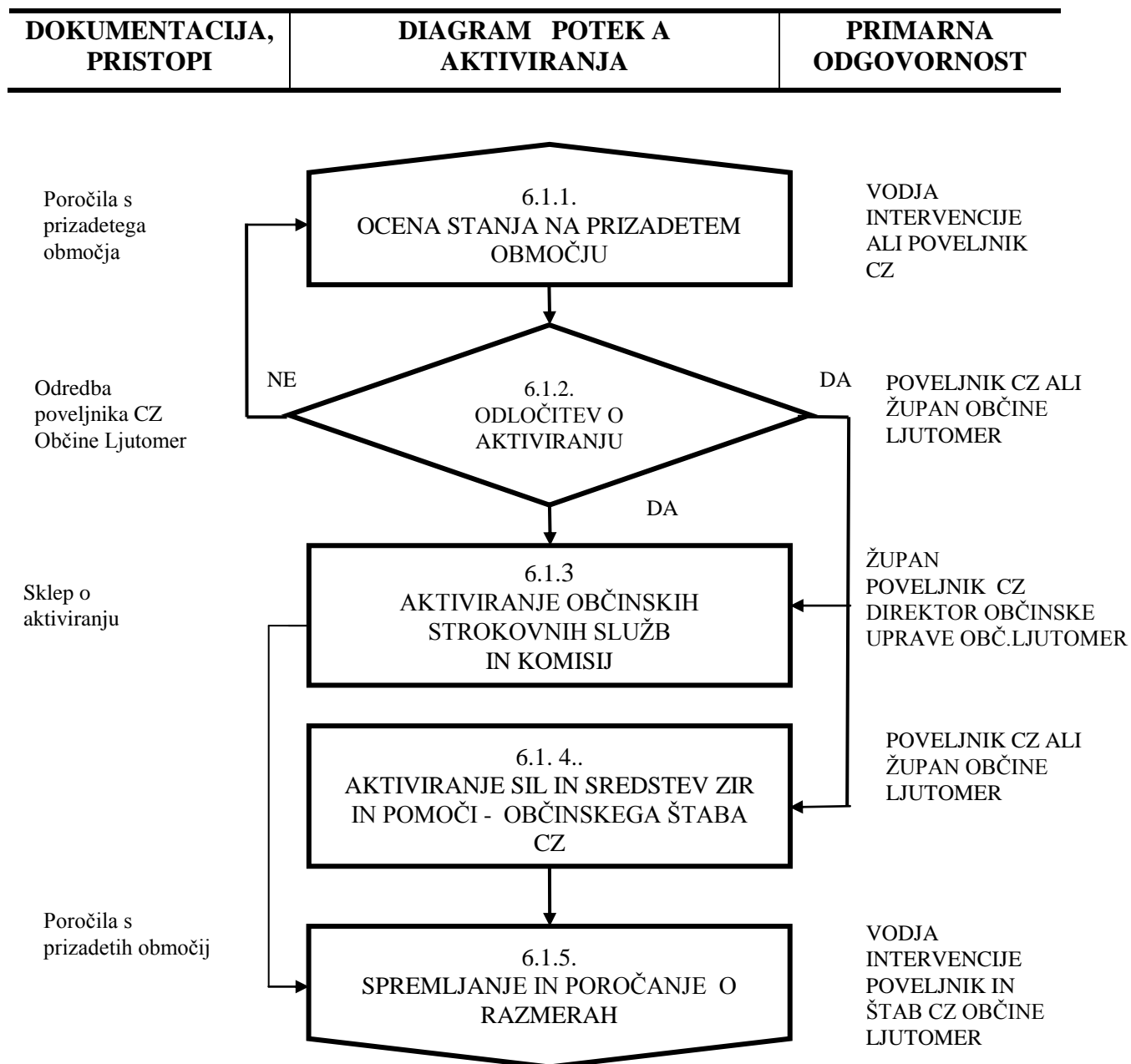
Slika 5: postopnost uporabe sil in sredstev

Skladno z razsežnostjo požara sprejmejo pristojni organi odločitev o aktiviranju regijskega oziroma državnega načrta zaščite in reševanja.

V primerih, ko sile in sredstva lokalne skupnosti niso zadostna ali niso zagotovljena med sosednjimi lokalnimi skupnostmi, zagotavlja država uporabo sil in sredstev iz širšega območja.

6.1 Aktiviranje organov vodenja in strokovnih služb

AKTIVIRANJE ORGANOV VODENJA IN STROKOVNIH SLUŽB V OBČINI LJUTOMER



SLIKA 6
diagram poteka aktiviranja organov vodenja in
strokovnih služb ob požaru

6.1.1 Ocena stanja na prizadetem območju

Oceno stanja na prizadetem območju poda vodja intervencije ali poveljnik CZ. Po obvestilu o nesreči in prvih poročilih oziroma zahtevah vodje intervencije, pristojni za aktiviranje občinskih sil in sredstev za zaščito reševanje in pomoč, presodijo stanje, možen razvoj razmer in posledice ter potrebo po uporabi občinskih sil in sredstev za zaščito, reševanje in pomoč.

6.1.2 Odločitev o aktiviranju

Na podlagi te presoje pristojna oseba za aktiviranje lahko odredi aktiviranje potrebnih :

- organov, strokovnih služb in komisij,
- sil in sredstev za zaščito, reševanje in pomoč.

O aktiviranju odločajo skladno s svojimi pristojnostmi poveljnik CZ, Župan ali SzCZ.

Aktiviranje se izvaja skladno z navodilom za mobilizacijo in aktiviranje sil za zaščito in reševanje v Občini Ljutomer.

Za izvedbo aktiviranja se prvenstveno uporabi občinske strukture - delavci občinske uprave. V kolikor je iz operativnih razlogov smotnejše pa tudi preko ReCO (pogodbene prostovoljne in poklicne sile).

6.1.3 Aktiviranje organov, njihovih strokovnih služb in komisij

Če se pri presoji izkaže, da je za uspešno in nemoteno izvajanje zaščite reševanja in pomoči potrebno angažiranje določenih organov, njihovih strokovnih služb in komisij, pristojna oseba odredi njihovo aktiviranje.

6.1.4 Aktiviranje sil in sredstev za zaščito, reševanje in pomoč

Če se pri presoji izkaže, da so za izvajanje zaščite, reševanja in pomoči potrebne sile in sredstva za zaščito, reševanje in pomoč, pristojna oseba odredi njihovo aktiviranje.

6.1.5 Spremljanje razmer

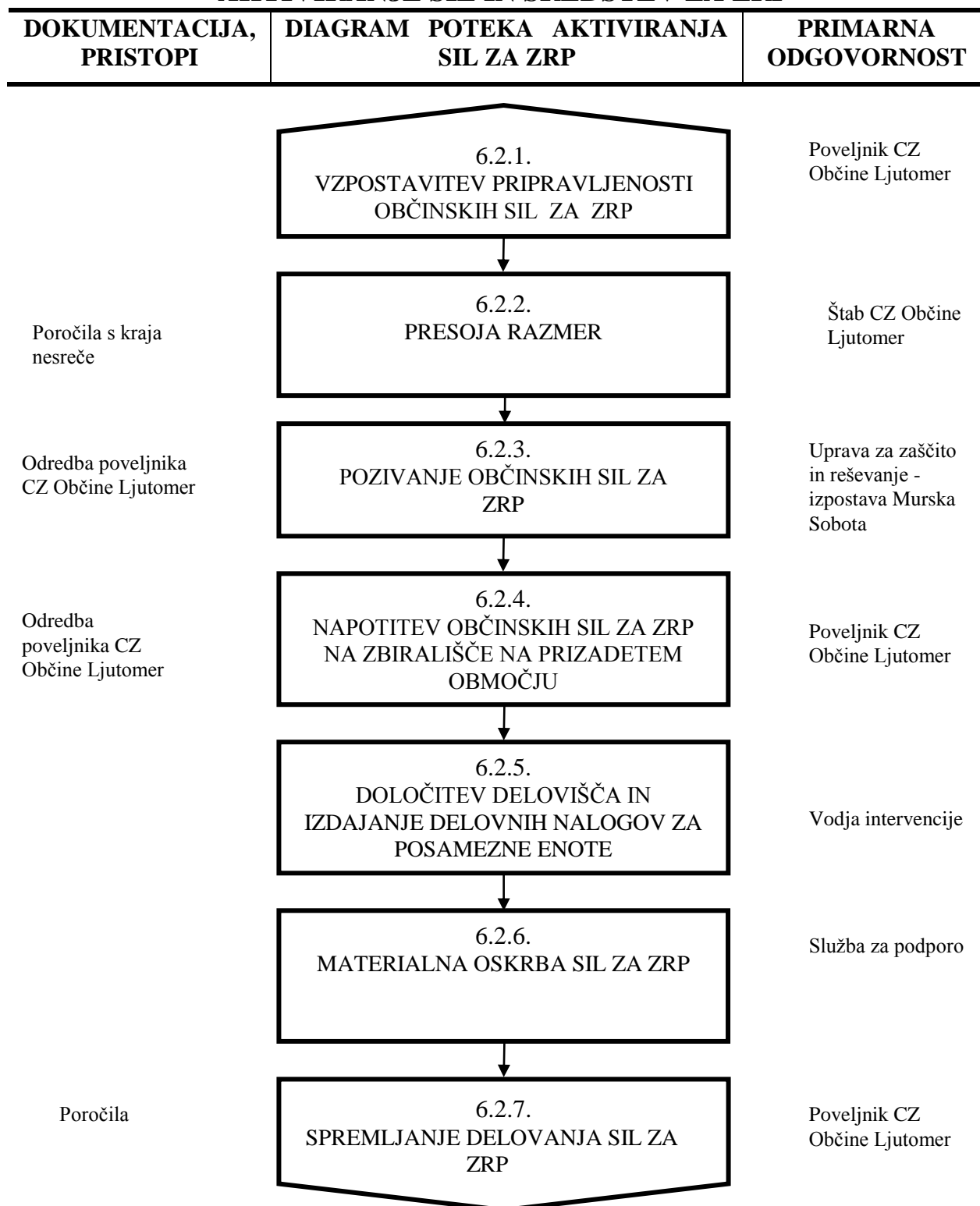
Vodja intervencije spremlja razmere na kraju nesreče in odloča o nadaljnjih ukrepih. Če je aktiviran to vlogo prevzame Poveljnik CZ. O materialni pomoči pri odpravljanju posledic požara odločajo skladno s svojimi pristojnostmi poveljnik CZ, Župan ali SzCZ.

PS - 4	Podatki o poveljniku CZ občine, namestniku poveljnika CZ in članih Štaba CZ občine
PS - 6	Seznam poverjenikov za Civilno zaščito
PS - 21	Seznam zbirališč sil ZRP v občini
PS - 30	Seznam enot CZ za prvo medicinsko pomoč v občini
PS - 31	Seznam enot CZ za RKB v občini
PS - 32	Seznam PGD v občini
PS - 33	Tehnično reševalne enote CZ
PS - 35	Služba za podporo
PS - 52	Seznam izvajalcev javnih služb

DS - 12	Vzorec odredbe o aktiviranju sil zaščite, reševanja in pomoči
DS - 13	Vzorec delovnega naloga

6.2 Aktiviranje sil in sredstev za ZRP, (zaščito, reševanje in pomoč) v Občini Ljutomer

AKTIVIRANJE SIL IN SREDSTEV ZA ZRP



SLIKA 7

diagram poteka aktiviranja sil in sredstev za ZRP ob velikem požaru

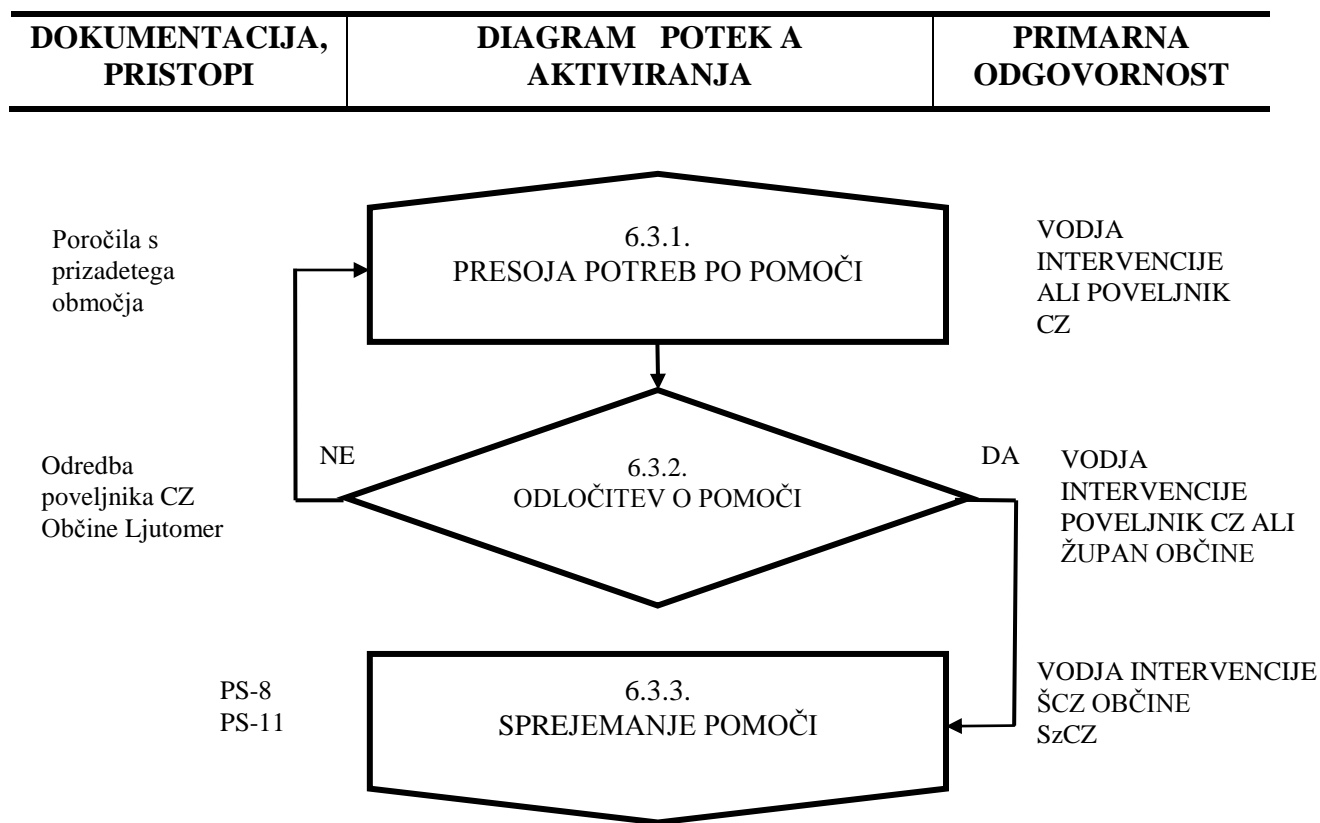
O pripravljenosti in aktiviranju občinskih enot CZ in drugih sil za ZRP odloča poveljnik CZ Občine Ljutomer.

Pozivanje izvajajo kurirji in ekipe za zveze po odločitvi poveljnika CZ. Za pozivanje se uporabljajo Dokumenti o mobilizaciji in aktiviranju občinskih sil ZRP.

Pozive pripadnikom CZ in drugih sil za ZRP izdaja Izpostava URSZR Murska Sobota na podlagi zahtevka občine. Izpostava tudi potrjuje zahtevke za nadomestila plač in povračil stroškov, ki jih imajo pripadniki pri opravljanju dolžnosti CZ oziroma na področju zaščite in reševanja, izplačuje pa jih občina.

Viri - sile in sredstva, se aktivirajo premosorazmerno z velikostjo posledic nesreče in časom trajanja nesreče oziroma ukrepanja:

6.3 Pomoč v silah in sredstvih ter drugih oblikah pomoči



SLIKA 8
Diagram poteka aktiviranja pomoči ob požaru

Glede na možnost nastanka velikih požarov na objektih in tudi v naravnem okolju na območju občine Ljutomer, ki jih z razpoložljivimi silami in sredstvi za ukrepanje s katerimi razpolagajo gasilske organizacije in občina ne bi bilo možno obvladati, bi v takih primerih bila potrebna dodatna pomoč. Potrebna pomoč se skladno z razvojem dogodkov angažira postopno in sicer iz:

- 1) sosednjih občin,
- 2) občin sosednjih regij (oz. državna pomoč) in
- 3) sosednje države (mednarodna pomoč).

Pomoč lahko glede na potrebe obsega:

- storitve strokovnjakov, reševalnih enot in služb,
- zaščitno in reševalno opremo,
- materialno pomoč.

Posamezni strokovnjaki, reševalne enote in službe ter materialna pomoč, se zberejo na mestu intervencije - požara, ki ga določi vodja intervencije. V kolikor to ni možno pa imajo naslednja zbirališča:

Strokovnjaki

- gasilskim domom v Ljutomeru Ulica Rajh Nade 20.
- upravna stavba Občine Ljutomer Vrazova ulica 1,
- soba SzCZ

Reševalne enote, službe

- pred gasilskim domom v Ljutomeru Ulica Rajh Nade 20.
- hipodrom Ljutomer

Materialna pomoč

- zaklonišče na Jurševki
- skladišče CZ na Babinski
- nogometno igrišče, Prvega slovenskega tabora

V teh centrih se neposredno zbira pomoč, ki bi prihajala v občino po cestah in železnici. Za organizacijo in delovanje teh centrov je zadolžen poveljnik CZ in SzCZ.

Za sprejemanje pomoči, ki bi v MOK prihajala s helikopterji, se kot heliodromi uporabljajo:

- nogometno igrišče Prvega slovenskega tabora,
- hipodrom.

6.2.1 Presoja potreb po pomoči

Potrebe in upravičenost zahtev po pomoči, presojajo skladno z obsegom požara vodja intervencije oziroma poveljnik CZ na predlog vodje intervencije.

6.2.2 Odločanje o pomoči

Če je zaradi obsega in možnih nadaljnjih posledic požara potrebna pomoč :

- iz sosednjih občin, regije - države, sprejme odločitev o tem in za pomoč zaprosi neposredno vodja intervencije oziroma poveljnik CZ.
- iz sosednjih držav pa na zahtevo vodje intervencije zaprosi Župan oziroma poveljnik CZ, če z meddržavnimi sporazumi ni drugače dogovorjeno.

Prošnje za potrebno pomoč se posredujejo :

- za pomoč iz sosednjih občin, regije - države, preko ReCO.
- za pomoč iz sosednjih držav skladno z medobčinskimi dogovori in mednarodnimi sporazumi.

6.2.3 Sprejemanje pomoči

Pomoč sprejme neposredno vodja intervencije oziroma, če to ni možno sprejem pomoči usklajuje ŠCZ skupaj z SzCZ. Če sredstva pomoči sprejme SzCZ, poskrbi za njihovo takojšnjo predajo vodji intervencije oziroma uporabnikom v nadaljnjo uporabo.

Vodja intervencije skupaj s SzCZ poskrbi za ustrezne možnosti za delo in bivanje pripadnikov sil za zaščito in reševanje, ki nudijo pomoč.

PS - 40	Pregled organov, organizacij, ki se jih zaprosi za pomoč
PS - 41	Vzorec prošnje za državno pomoč

7 UPRAVLJANJE IN VODENJE

7.1 Organi in njihove naloge

Organi upravljanja in vodenja varstva pred nesrečami Občine Ljutomer so:

- a) občinski organi
 - Občinski svet Občine Ljutomer
 - Župan Občine Ljutomer
- b) občinska uprava
 - svetovalec za Civilno zaščito
- c) sile za ZRP
 - poveljnik CZ občine
 - štab CZ občine
- d) humanitarne in druge prostovoljne organizacije

Naloge:

1. **Občinski svet** ureja in izvaja varstvo pred nesrečami na območju Občine Ljutomer.

2. Župan:

- vodi zaščito, reševanje in pomoč;
- v primeru nastale nevarnosti odredi evakuacijo ogroženih in prizadetih prebivalcev;
- ureja ostale zadeve izhajajoče iz pristojnosti župana na področju zaščite in reševanja;
- skrbi za nujno odpravo posledic nesreče iz pristojnosti občine;
- sodeluje z javnostmi.

3. **Strokovne službe za zaščito in reševanje in organi občinske uprave Občine Ljutomer:**

• **Organi občinske uprave** opravljajo naloge za potrebe varstva pred nesrečami glede na svoje delovno področje oziroma svoje pristojnosti. V času nesreč nudijo organi občinske uprave podporo organom vodenja in silam za zaščito, reševanje in pomoč pri izvajanju zaščitnih ukrepov ter reševanju in pomoči.

Strokovne službe za zaščito in reševanje opravljajo:

- po pooblastilu župana lahko opravijo tudi del nalog iz pristojnosti župana;
- zagotavljajo administrativno tehnično podporo županu in poveljniku CZ;
- pripravljajo potrebno dokumentacijo v zvezi z naravno nesrečo za župana, poveljnika CZ in štab CZ ;
- sodeluje pri pripravi ocene škode po naravni in drugi nesreči;
- pripravlja poročila o naravni ali drugi nesreči;
- po pooblastilu sodeluje z javnostmi.

7.2 Operativno vodenje

7.2.1 Operativno vodenje zaščite, reševanja in pomoči

Operativno vodenje zaščite, reševanja in pomoči v Občini Ljutomer:

- **Poveljnik civilne zaščite (PCZ)**
 - neposredno vodi, koordinira in usmerja zaščito, reševanje ter pomoč na prizadetem območju;
 - skrbi za povezano in usklajeno delovanje vseh sil za zaščito, reševanje in pomoč na prizadetem območju;
 - daje mnenja in predloge za odpravo škode, ki jo je povzročila naravna ali druga nesreča;
 - sodeluje z javnostmi;
 - v nujnih primerih uporabi posebna pooblastila po zakonu;
 - prepove dostop nepooblaščenim osebam in promet na ogroženem območju;
 - odredi umik ljudi, živali in premoženja;
 - odredi uporabo prevoznih sredstev za prevoz poškodovanih oseb ter sredstev zaščite in reševanja;
 - izvaja ostala pooblastila po zakonu.
 - za svoje delo je odgovoren Županu
- **Namestnik PCZ** ima v času odsotnosti PCZ vse pristojnosti PCZ in je za svoje delo odgovoren Županu.
- **Štab civilne zaščite (ŠCZ)**
 - nudijo strokovno pomoč pri vodenju zaščite, reševanja in pomoči;
 - izvajajo operativne naloge zaščite, reševanja in pomoči
 - izvajajo strokovne naloge zaščite, reševanja in pomoči
 - v primeru evakuacije vodijo evakuacijo in namestitvev ogroženega prebivalstva

• **Poverjeniki za civilno zaščito**
usmerjajo izvajanje osebne in vzajemne zaščite prebivalcev ter organizirajo in usklajujejo izvajanje nalog zaščite, reševanja in pomoči na območju krajevne skupnosti za katero so imenovani.

• **Vodja intervencije**
je praviloma vodja PGD na območju katere je požar ali druga nesreča, v kolikor ni drugače določeno v načrtih zaščite in reševanja oziroma ne določi drugače poveljnik Civilne zaščite. V kolikor na intervenciji sodeluje več različnih enot (gasilci, nujna medicinska pomoč, policija,..) vodijo te enote samostojno njihovi vodje v skladu s pravili stroke in predpisi ter se oblikuje vodstvo intervencije. Vodja intervencije oziroma vodstvo intervencije vodi intervencijo v skladu z usmeritvami poveljnika CZ.

V gospodarski družbi, zavodu ali drugi organizaciji vodi zaščito, reševanje in pomoč organ upravljanja, kateri za neposredno operativno-strokovno vodenje zaščite, reševanja in pomoči imenuje poveljnika civilne zaščite.

V občini vodi zaščito, reševanje in pomoč župan, ki za operativno-strokovno vodenje zaščite, reševanja in pomoči imenuje poveljnika Civilne zaščite občine.

V pomurski regiji vodi zaščito, reševanje in pomoč vlada, katera za operativno-strokovno vodenje zaščite, reševanja in pomoči imenuje poveljnika Civilne zaščite regije.

Poveljniki Civilne zaščite vodijo podrejene enote in službe Civilne zaščite ter usmerjajo druge sile za zaščito, reševanje in pomoč (izvajalce nalog). Sile za zaščito, reševanje in pomoč vodijo samostojno njihovi vodje v skladu s pravili stroke in predpisi, njihovo delovanje pa mora biti v skladu z usmeritvami pristojnega poveljnika Civilne zaščite oziroma vodje intervencije.

Štab civilne zaščite nudi strokovno pomoč pri vodenju. Za usklajevanje aktivnosti med organizacijami z različnimi pristojnostmi se oblikujejo krizni štabi.

ŠCZ organizira svoje delo na osnovni lokaciji v upravni stavbi Občine Ljutomer Vrazova ulica 1. Če delo na tej lokaciji zaradi poškodovanosti objekta, poškodovanih komunikacij ali zaradi drugih razlogov ni mogoče, se štab preseli na rezervno lokacijo v prostore gasilskega doma Ljutomer ulica Rajh Nade 20 ali v zaklonišče na Jurševki.

PCZ ob pomoči ŠCZ ob nesreči organizira naslednje delovne procese:

- operativno načrtovanje,
- organiziranje in izvajanje reševalnih intervencij iz občinske pristojnosti – dajanje obveznih usmeritev vodji intervencije,
- zagotavljanje logistične podpore intervencijskim silam za zaščito, reševanje in pomoč, ter
- opravljanje administrativnih in finančnih zadev.

Pri tem sodelujejo člani štaba, delavci občinske uprave, ter drugi strokovnjaki, ki jih vključi v delo PCZ. PCZ lahko za izvedbo posameznih nalog ustanovi ustrezne delovne skupine ali druga začasna delovna telesa. PCZ lahko za vodenje posameznih intervencij zaščite, reševanja in pomoči določi vodjo intervencije.

ŠCZ mora ob nesreči – požaru čimprej vzpostaviti pregled nad stanjem na prizadetem območju, oceniti predvideni razvoj situacije, zagotoviti takojšnje ukrepanje z zagotovitvijo nujne reševalne pomoči. V tem pogledu tesno sodeluje z vodjo intervencije.

Nato pa se mora osredotočiti na izdelavo strategije ukrepanja za zagotovitev osnovnih pogojev za življenje, ki zajema določitev prednostnih nalog, človeške in materialne vire, operativne rešitve izvedbe zahtevnejših nalog, ter nosilce koordinacije.

ŠCZ zagotavlja potrebno logistično podporo reševalnim silam, ki obsega zagotavljanje zvez, opreme, materialov, transporta, informacijske podpore, prehrane, zdravstvenega in drugega varstva.

Pri obsežnih in dolgotrajnih nesrečah se aktivira poverjenike za civilno zaščito, kateri organizirajo in usklajujejo izvajanje nalog zaščite, reševanja in pomoči na območju krajevne skupnosti za katero so imenovani.

Posledice nesreče oz. požara se čimprej ustrezno dokumentira. Pri tem se po možnosti opravi tudi filmski in fotografski zapis. Prav tako je treba dokumentirati tudi vse odločitve poveljnika CZ in drugih organov.

7.2.2 Vodenje aktivnosti ob nesreči

Vodenje ukrepanja ob večjih požarih oz. nesrečah praviloma poteka na treh ravneh:

1) Operativna raven:

- **Lokacija:** Območje operativne ravni zajema neposredno mesto nesreče, katerega praviloma zavaruje (notranji obroč) policija ali gasilci. Na območju operativne ravni se nahajajo le izvajalci posameznih operativnih (interventnih) nalog.
- **Odgovornost:** Posamezne enote vodijo samostojno njihovi vodje v skladu s pravili stroke in predpisi. Aktivnosti na mestu nesreče vodijo predvsem vodja gasilske intervencije, vodja zdravstvene intervencije in vodja policijske intervencije, kateri tudi sestavljajo vodstvo intervencije. Glede na število udeleženih enot poteka vodenje individualno (vodja intervencije) ali štabno (vodstvo intervencije). V primeru, da je oblikovan krizni štab poteka vodenje v skladu z njegovimi usmeritvami.
- **Naloga:** Temeljna naloga na tej ravni je predvsem neposredno izvajanje operativnih aktivnosti.

2) Taktična raven:

- **Lokacija:** Območje taktične ravni zajema širšo okolico mesta nesreče katerega praviloma zavaruje (zunanji obroč) policija.
- **Odgovornost:** Praviloma se na taktični ravni oblikuje krizni štab v katerega so vključeni predstavniki vseh udeležencev na intervenciji (gasilci, policija, nujna medicinska pomoč, civilna zaščita, lastnik infrastrukture oz. vodstvo prizadetega podjetja in drugi). Aktivnosti se izvajajo skladno z usmeritvami PCZ. Posamezni vodje na taktičnem nivoju so odgovorni za specifična geografska področja ali funkcije ter za nadzor nad dodeljenim osebjem.
- **Naloge:** Temeljna naloga na tej ravni je predvsem usmerjanje operativnih aktivnosti proti specifičnim ciljem. Na tej ravni se zagotavlja organiziranje zbirnega mesta za prihajajoče enote, izvajanje triaže, organiziranje mesta za prevoze (evakuirani, ranjeni, mrtvi) ter po potrebi obveščanje medijev in javnosti.

3) Strateška raven:

- **Lokacija:** Območje strateške ravni zajema okolico izven mesta nesreče.
- **Odgovornost:** Delo na strateški ravni operativno-strokovno vodi občinski PCZ (ko nesreča zajame več občin prevzame to vlogo regijski PCZ; v primeru ko nesreča zajame več regij prevzame to vlogo republiški PCZ), kateremu pomaga ŠCZ ter usklajuje aktivnosti z ostalimi udeleženci (gasilci, policija, nujna medicinska pomoč, vodstvo podjetja, civilna zaščita, lastnik infrastrukture). Aktivnosti se izvajajo skladno z načrtom zaščite in reševanja. Strateška raven zajema celotno vodenje intervencije ob nesreči in je v pristojnosti Župana Občine Ljutomer (oziroma Vlade RS pri večjih intervencijah).
- **Naloge:** Temeljne naloge na tej ravni so predvsem: določitev strategije, ciljev in prioritet, zagotavljanje virov, načrtovanje. Na tej ravni se zagotavlja obveščanje medijev in javnosti, sprejem v bolnišnice in mrtvašnice, organiziranje sprejemnih centrov in informacijskih pisarn.

Razsežnosti nivojev vodenja glede na velikost nesreče so praviloma sledeči:

Nivo vodenja	Manjši požari	Srednji požari	Večji požari	Zelo veliki požari
Operativna raven	Vodje posameznih intervencij oziroma vodje enot. <i>V primeru ko na intervenciji sodeluje samo ena vrsta enot vodi intervencijo vodja te intervencije. Posamezni vodja intervencije vodi intervencijo v skladu s pravili stroke in predpisi.</i>	Vodje posameznih intervencij oziroma vodje enot. <i>V primeru ko se oblikuje vodstvo intervencije vodijo posamezni vodje intervencijo v skladu z usmeritvami vodstva intervencije.</i>	Vodje posameznih intervencij oziroma vodje enot. <i>V primeru ko se oblikuje vodstvo intervencije vodijo posamezni vodje intervencijo v skladu z usmeritvami vodstva intervencije.</i>	Vodje posameznih intervencij oziroma vodje enot. <i>V primeru ko se oblikuje vodstvo intervencije vodijo posamezni vodje intervencijo v skladu z usmeritvami vodstva intervencije.</i>
Taktična raven		Vodstvo intervencije oz. krizni štab. <i>Oblikuje se ko na intervenciji sodelujejo različne vrste enot in organizacij z različnimi pristojnostmi.</i>	Vodstvo intervencije oz. krizni štab. <i>V primeru ko se aktivira PCZ vodi vodstvo intervencije aktivnosti v skladu z usmeritvami PCZ.</i>	Vodstvo intervencije oz. krizni štab. <i>V primeru ko je nesreča prizadela več lokacij oziroma večje območje in aktivnosti izvaja več vodij oziroma vodstev intervencij na različnih lokacijah usklajuje njihovo delovanje PCZ.</i>
Strateška raven *			PCZ <i>Aktivira se v primeru ko viri na taktičnem nivoju ne zadoščajo.</i>	PCZ <i>V primeru ko je nesreča zajame več občin [nesreča regijske</i>

				<i>razsežnosti] prevzame to vlogo regijski PCZ. V primeru ko je nesreča zajame več regij [nesreča državne razsežnosti] prevzame to vlogo republiški PCZ.</i>
--	--	--	--	--

* PCZ vodi delo ŠCZ ter usklajuje delo kriznega štaba oblikovanega na strateški ravni. Krizni štab na strateški ravni sestavljajo predstavniki organizacij, ki sodelujejo pri izvajanju nalog ter praviloma obsega člane ŠCZ in ostalih organizacij ter policije.

7.3 Finančna pooblastila

Finančna pooblastila izvajalec operativnega vodenja zaščite, reševanja in pomoči so:

- **PCZ** in-ali **svetovalec za CZ** Občine Ljutomer, smeta v primeru nesreče odrediti aktivnosti za zaščito, reševanje in pomoč v vrednosti in obsegu določenim s pooblastilom Župana.
- **Vodja gasilske intervencije** sme odrediti aktivnosti za zaščito, reševanje in pomoč skladno z pooblastili v operativnem gasilskem načrtu. Vodje drugih intervencij (zdravstvena intervencija, policijska intervencija, izvajalci javnih služb) odredijo aktivnosti, ki jih krijejo iz lastnih sredstev za izvajanje dejavnosti iz svoje pristojnosti.

Če je za uspešno in učinkovito izvedbo intervencije potrebno angažirati dodatne sile in sredstva, to odobri v skladu s svojimi pristojnostmi poveljnik CZ ali Župan.

7.4 Organizacija zvez

Pri neposrednem vodenju akcij zaščite, reševanja in pomoči se uporablja sistem radijskih zvez zaščite in reševanja (ZARE) ter sistem osebne pozivanja. Sistem zvez ZARE se obvezno uporablja pri vodenju intervencij in drugih zaščitnih in reševalnih akcijah. Komunikacijsko središče tega sistema je v Regijskem centru za obveščanje v Murski Soboti, preko katerega se zagotavlja povezovanje uporabnikov v javne in zasebne funkcionalne telekomunikacijske sisteme.

Pri prenosu podatkov in komuniciranju se načeloma uporablja vsa razpoložljiva telekomunikacijska in informacijska infrastruktura, ki temelji na različnih medsebojno povezanih omrežjih. Prenos podatkov in komuniciranje med organi vodenja, reševalnimi službami in drugimi izvajalci zaščite, reševanja in pomoči poteka po:

- radijske zveze v sistemu zaščite in reševanja ZARE,
- javno telefonsko omrežje (navadno in mobilno),
- telefaks
- informacijsko-komunikacijsko omrežje Internet,
- zveze radioamaterjev,
- kurirske zveze za enote CZ.

Sistem radijskih zvez ZA-RE, ki ga uporabljajo organi vodenja in reševalne službe, temelji na uporabi določenega števila dupleksnih kanalov. V primeru velike naravne ali druge nesreče je možno zaprositi za dodatne mobilne repetitorje.

Radijske zveze za povezavo med organi vodenja so :

04. dupleksni kanal sistema zvez ZARE preko repetitorja Lendavske gorice.

13. dupleksni kanal sistema zvez ZARE preko repetitorja Pečarovci.

Izjemoma, v primeru slabega signala, se lahko kanala uporablja za zveze med enotami na terenu.

Semidupleksni kanal za delo med uporabniki dodeli ReCO.

Radijske zveze na mestu nesreče :

39. simpleksni kanal sistema zvez ZARE.

Po potrebi lahko ReCO dodeli dodatne delovne kanale za zveze na mestu nesreče.

Za radijsko zvezo s helikopterjem na terenu se prvenstveno uporabljata:

33. simpleksni kanal sistema zvez ZARE in

34. simpleksni kanal sistema zvez ZARE,

izjemoma v primeru potrebe pa tudi za druge zveze.

ReCO ima kontrolo nad radijskim prometom in dodeljuje simpleksne in dupleksne kanale uporabnikom, ki pa smejo uporabljati le tiste, za katere so se dogovorili z ReCO, oziroma jim jih le-ta dodeli v primeru intervencije.

V radijsko omrežje ZARE je vključen sistem enosmernega pozivanja oziroma tihega aktiviranja (pozivniki).

Enote in službe ter druge organizacije, ki sodelujejo na intervenciji in ne uporabljajo sistema zvez ZARE, usklajujejo komuniciranje njihovi vodje z mesta vodstva intervencije (praviloma preko vodje intervencije) ter preko ReCO. Vsaka sodelujoča služba uporablja svoj sistem zvez in imenike.

PS - 20	Imenik uporabnikov telefonskih zvez, radijskih postaj, pozivnikov ter e- pošte na področju zaščite in reševanja
DS - 20	Navodilo za uporabo radijskih zvez ZARE

8 UKREPI IN NALOGE ZAŠČITE, REŠEVANJA IN POMOČI

8.1 Ukrepi ZRP

Za primer požara in drugih posledic, ki jih požar lahko povzroči, se načrtujejo naslednji zaščitni ukrepi:

<i>Oznaka</i>	<i>Zaščitni ukrep</i>	<i>Izvajalci</i>
8.1.1	prostorski, urbanistični, gradbeni in drugi tehnični ukrepi	- posamezni organi glede na svoje pristojnosti
8.1.2	evakuacija	- vodja intervencije - poveljnik CZ - Župan
8.1.3	sprejem in oskrba ogroženih prebivalcev	- poveljnik CZ - Župan
8.1.4	zaščita kulturne dediščine	- lastniki in uporabniki oz. upravljavci kulturne dediščine
8.1.5	radiološka, kemična in biološka zaščita	- podjetja z nevarnimi snovmi - pogodbene poklicne enote - RKB enote CZ

8.1.1 Prostorski, urbanistični, gradbeni in drugi tehnični ukrepi

Prostorski, urbanistični, gradbeni in drugi tehnični ukrepi se izvajajo takoj po prvih obvestilih o velikem požaru. Glede na stanje, morajo upravljavci objektov občinskemu štabu CZ pravočasno predlagati ukrepe, ki so potrebni za zavarovanje ljudi in premoženja. Izvajajo jih javne službe, pristojne za vzdrževanje infrastrukturnih objektov, če je potrebno, jim pri tem pomagajo sile za ZRP.

Z izvajanje prostorskih, urbanističnih, gradbenih in drugih tehničnih ukrepov, se preprečijo oziroma zmanjšajo škodljivi vplivi nesreč tako, da se omogoči zaščita, reševanje in pomoč, iz pristojnosti lokalne skupnosti.

8.1.2 Evakuacija

Evakuacija ogroženih in prizadetih prebivalcev se izvaja v skladu z načrtom evakuacije, ki ga pripravi pristojni občinski organ, če ni mogoče z drugimi ukrepi zagotoviti njihove varnosti. Evakuacijo lahko odredi poveljnik CZ, župan, v nujnih primerih pa tudi vodja intervencije.

Če je nevarnost huda in neposredna, določi območje evakuacije vodja intervencije, v skladu z vrsto in obsegom nevarnosti. V primeru daljšega razvoja dogodkov, določi območje evakuacije PCZ na predlog vodje intervencije, in poskrbi za javno objavo.

Evakuacijska zbirališča in sprejemališča so namenjena le tistim prebivalcem, ki se po obvestilu za evakuacijo ne morejo umakniti sami, s svojimi ali javnimi prevoznimi sredstvi. Če je nevarnost huda in neposredna, določi evakuacijska zbirališča in poskrbi za seznanitev evakuirancev, vodja intervencije glede na okoliščine. V primeru daljšega razvoja dogodkov, določi evakuacijska zbirališča PCZ na predlog SzZR in vodje intervencije, in poskrbi za javno objavo.

Evakuacijo praviloma izvedejo evakuirani z lastnimi prevoznimi sredstvi. Po potrebi se organizirajo za ta namen avtobusni prevozi. Vozila za prevoz lahko v primerih hude neposredne nevarnosti zahteva vodja intervencije, v vseh drugih primerih pa PCZ.

DS - 23	Načrt evakuacije
----------------	-------------------------

8.1.3 Sprejem in oskrba ogroženih prebivalcev

Občina Ljutomer zagotovi zatočišče in nujno oskrbo občanom, ki so zaradi naravne ali druge nesreče ostali brez doma ter sredstev za preživljanje in ki se zaradi ogroženosti zadržujejo zunaj svojega prebivališča. Organi občinske uprave opravljajo naloge v zvezi z nastanitvijo in oskrbo glede na svoje delovno področje oziroma svoje pristojnosti.

Začasno nastanitev odreja PCZ, za izvedbo in usklajevanje poskrbi SzZR. Nastanitev se zagotavlja le, če morajo biti prebivalci evakuirani več kot šest ur ponoči in v primeru zelo slabega vremena.

Župan lahko izjemoma odredi, da morajo lastniki ali uporabniki stanovanjskih hiš začasno sprejeti na stanovanje evakuirane ter ogrožene osebe, če njihove nastanitve ni mogoče zagotoviti na drug način.

Oskrba ogroženih prebivalcev na kraju nesreče se izvaja v primerih, ko prebivalci zaradi ogroženosti življenja morajo zapustiti domove. Zberejo se na predvidenih varnih mestih (sprejemališčih) v bližini stalnih bivališč. Oskrba ogroženih prebivalcev zajema sprejem, nastanitev in oskrbo s hrano, pitno vodo, obleko in drugimi življenjskimi potrebščinami. Če se zaradi posledic nesreče prebivalci dalj časa ne morejo vrniti na svoje domove, se jih premesti v evakuacijske sprejemne centre oziroma poišče možnost za trajno nastanitev. Občina za začasno nastanitev in oskrbo prizadetih prebivalcev izvaja:

- urejanje sprejemališč za evakuirane
- urejanje začasnih bivališč
- nastanitev prebivalstva
- oskrba z najnujnejšimi življenjskimi potrebščinami
- zbiranje in razdeljevanje humanitarne pomoči

PS - 53	Pregled objektov, kjer je možna začasna nastanitev ogroženih prebivalcev in njihove zmogljivosti
PS - 54	Pregled objektov javne prehrane in njihove zmogljivosti

8.1.4 Zaščita kulturne dediščine

Zaščita kulturne dediščine je v pristojnosti ustanov za varstvo kulturne dediščine, ki morajo ob prejemu obvestila o nevarnosti požara, ki ogroža kulturno dediščino sprejeti potrebne ukrepe za zavarovanje kulturne dediščine.

Priprave in ukrepe za zaščito kulturne dediščine izvajajo lastniki in uporabniki oziroma upravljavci kulturne dediščine, organizacije za varstvo kulturne dediščine, občina in država.

Pri izvajanju zaščite kulturne dediščine ob nesreči po potrebi sodelujejo tudi ustrezne enote in službe Civilne zaščite, gasilske enote ter druge sile za zaščito, reševanje in pomoč.

V kolikor je prišlo do poškodb kulturne dediščine se enotam in službam za zaščito, reševanje in pomoč takoj po zaključku intervencije priključijo ustrezni strokovnjaki za varstvo kulturne dediščine. Stavbno kulturno dediščino je treba čimprej zavarovati tudi pred vremenskimi vplivi, premično pa premestiti v ustrezne objekte, kjer se lahko izvedejo tudi najnujnejša konzervatorska dela.

PS - 65	Seznam kulturne dediščine v občini
---------	------------------------------------

8.1.5 RKB zaščita

Gospodarske družbe, zavodi in druge organizacije na območju občine Ljutomer, ki v delovnem procesu uporabljajo, proizvajajo, prevažajo ali skladiščijo nevarne snovi oziroma kemikalije morajo načrtovati in izvajati obvezne varnostne ukrepe za preprečevanje večjih nesreč s kemikalijami in za zmanjšanje posledic teh nesreč za ljudi in okolje - zmanjšanje tveganja za okolje, ter izdelati oceno ogroženosti ter načrt zaščite in reševanja, za nesreče, ki jih lahko povzročijo s svojo dejavnostjo in ki lahko ogrozijo ljudi, živali, premoženje, kulturno dediščino ali okolje zunaj območja organizacije. Ravno tako morajo vzpostaviti in vzdrževati pripravljenost za ukrepanje, organizirati potrebne sile za reševanje in pomoč, zagotoviti obveščanje in alarmiranje delavcev in okoliškega prebivalstva o nevarnostih.

Praviloma identifikacijo, dozimetrijo in jemanje vzorcev na terenu izvajajo regijske enote za RKB zaščito ter državne enote. Za ugotavljanje nevarne snovi, jemanje vzorcev na terenu ter izvajanja laboratorijskih analiz in preiskav se uporabi poklicne službe Občine Ljutomer. Po potrebi se za ugotavljanje nevarne snovi preko ReCO (preko CORS-a) zaprosi za pomoč mobilne ekološke laboratorije (ELME - ekološki laboratorij z mobilno enoto pri Inštitutu Jožef Štefan oziroma MEEL pri Zavodu za zdravstveno varstvo Maribor). Ravno tako se po potrebi preko ReCO (preko CORS-a) zaprosi za pomoč državnega pogodbenega podjetja za odvoz nevarnih snovi.

Občinske enote za RKB-zaščito izvajajo predvsem dekontaminacijo, hkrati pa pomagajo prebivalcem pri izvajanju zaščitnih ukrepov in dekontaminaciji vode, hrane, živine, krme, opreme, tehničnih sredstev, objektov, javnih površin in drugih sredstev.

Vse sile, ki intervenirajo na območju pri katerem je možno da pride do nenadzorovanega uhajanja nevarnih snovi v okolje morajo imeti zagotovljeno osebno zaščitno opremo (zaščitne maske z ustreznimi filtri, izolirni dihalni aparati, gumijasti kombinezoni).

8.2 Naloge zaščite, reševanja in pomoči

Zaščitni ukrepi

Ob požarih se izvaja predvsem naslednje naloge zaščite, reševanja in pomoči:

<i>Oznaka</i>	<i>Naloga zaščite, reševanja in pomoči</i>	<i>Izvajalci</i>
8.2.1	prva medicinska pomoč	- javna zdravstvena služba - enote prve pomoči CZ
8.2.2	pomoč ogroženim in prizadetim prebivalcem	- javna služba socialnega varstva - pogodbene prostovoljne enote
8.2.3	prva veterinarska pomoč	- javna veterinarska služba
8.2.4	gašenje in reševanje ob požarih	- gasilska javna služba
8.2.5	tehnično reševanje in reševanje iz ruševin	- gasilska javna služba - pogodbene poklicne enote - enote tehničnega reševanja CZ
8.2.6	zagotavljanje osnovnih pogojev za življenje	- izvajalci javnih služb (oskrba s pitno vodo, zdravstveno varstvo, veterinarska služba, elektro, vzdrževanje javnih cest,..)

8.2.1 Prva medicinska pomoč

Naloge prve medicinske pomoči se izvajajo v okviru javne zdravstvene službe. Osrednja enota za prvo medicinsko pomoč na območju Občine Ljutomer je Zdravstveni dom Ljutomer zagotavlja službo nujne medicinske pomoči. Naloge prve pomoči izvajajo tudi enote CZ.

Manjše poškodbe bi si prizadeti prebivalci oskrbeli v okviru osebne in vzajemne zaščite. Prva medicinska pomoč bi se izvajala v zdravstvenem domu in bolnišnicah, če pa bi bilo število poškodovanih večje, bi se aktivirale enote (ekipa, oddelek, vod) za prvo pomoč CZ v občini.

PS - 30	Seznam enot CZ za prvo medicinsko pomoč v občini
PS - 50	Pregled zdravstvenih domov in zdravstvenih postaj

8.2.2 Pomoč ogroženim in prizadetim

Za vse, ki so se umaknili pred naravno nesrečo in so ostali brez doma, je treba čim prej zagotoviti začasna bivališča. Posebno pozornost je treba posvetiti ljudem, ki so socialno ogroženi ter otrokom in starejšim. Pomoč ogroženim in prizadetim zajema:

- objavo humanitarnih akcij za prizadete (objava števil transakcijskih računov humanitarnih organizacij v medijih),
- sprostitev rezerv humanitarne pomoči,
- zbiranje humanitarne pomoči,
- razdeljevanje humanitarne pomoči in
- spremljanje socialne problematike.

PS - 51	Seznam organizacij, ki se ukvarjajo s humanitarno dejavnostjo v občini
---------	--

8.2.3 Prva veterinarska pomoč

Prva veterinarska pomoč obsega:

- zbiranje podatkov o poškodovanih in poginulih živali ob naravni nesreči
- prvo veterinarsko pomoč poškodovanim in obolelim živalim,
- prisilni zakol poškodovanih živali,
- odstranjevanje živalskih trupel in
- izvajanje drugih higienskih in protiepidemičnih ukrepov.

Naloge prve veterinarske pomoči izvajajo veterinarji oziroma veterinarski zavodi ter pristojne inšpekcijske službe.

V podjetij, ki se ukvarjajo z rejo živali na prizadetem območju, se aktivirajo ekipe CZ za prvo veterinarsko pomoč.

PS - 80	Seznam veterinarjev in veterinarskih ambulant v občini
PS - 81	Pregled večjih živinorejskih posestev v občini Ljutomer

8.2.4 Gašenje in reševanje ob požarih

Naloge gašenja in reševanja ob požarih se opravljajo v okviru gasilske javne službe, ki jo izvajajo prostovoljna gasilska društva v Občini Ljutomer.

P - 3	Operativni gasilski načrt
-------	---------------------------

8.2.5 Tehnično reševanje

Tehnično-reševalne enote CZ in gasilske enote v sodelovanju z javnimi službami izvajajo aktivnosti tehničnega reševanja. Izvajajo nujna popravila infrastrukturnih objektov, reševanje ljudi, živali in materialnih dobrin.

Reševanje na vodi, in iz vode, črpanje vode, dovoz pitne vode ob kontaminaciji studencev ob naravni nesreči, odstranjevanje drevja po neurju, zemljin po plazju, ipd.

PS - 32	Seznam PGD v občini
PS - 33	Tehnično reševalne enote CZ

8.2.6 Zagotavljanje osnovnih pogojev za življenje

Osnovni pogoji za življenje ob nesreči so

- nujna zdravstvena oskrba ljudi in živali,
- nastanitev in oskrba ogroženih s pitno vodo, hrano, zdravili in drugimi osnovnimi življenjskimi potrebščinami,
- oskrba z električno energijo,
- zagotovitev nujnih prometnih povezav in delovanja komunalne infrastrukture,
- zagotovitev in zaščita nujne živinske krme ter
- zaščita kulturne dediščine.

Občinske sile za zaščito, reševanje in pomoč odpravljajo posledice nesreč, do zagotovitve osnovnih pogojev za življenje. Osnovne pogoje za življenje zagotavljajo predvsem izvajalci javnih služb.

9 OSEBNA IN VZAJEMNA ZAŠČITA

9.1 Osebna in vzajemna zaščita

Osebna in vzajemna zaščita obsega ukrepe prebivalcev za preprečevanje in ublažitev posledic nesreče, ki je prizadela prebivalce ogroženega območja, za zaščito njihovega zdravja in življenja ter varnost njihovega imetja.

Za osebno in vzajemno zaščito je odgovorna občina. Preko poverjenikov za CZ, ki so razporejeni v Krajevnih skupnostih: Železne dveri, Stročja vas, Cezanjevci, Stara cesta, Ljutomer, Cven, Mala Nedelja, Radoslavci ter Krištanci – Šalinci – Grlava.

Preko poverjenikov za CZ v gospodarskih družbah, zavodih in drugih organizacijah. Seznanja prebivalce s postopki za izvajanje zaščitnih ukrepov in nalog ZRP.

Občina lahko organizira svetovalno službo, ki jo praviloma opravljajo prostovoljci, zlasti psihologi, socialni in zdravstveni delavci, strokovnjaki s področja zaščite in reševanja ter drugi.

Osebna in vzajemna zaščita obsega vse ukrepe za preprečevanje in ublažitev posledic nesreče

9.2 Rešitve za učinkovito osebno in vzajemno zaščito

Občina Ljutomer skrbi za organiziranje, vzpodbujanje in usmerjanje osebne in vzajemne zaščite na območju Občine Ljutomer v sodelovanju s poverjeniki za Civilno zaščito.

Občani morajo izvajati v okviru osebne in vzajemne zaščite naslednje aktivnosti:

- organizirati in izvajati ukrepe za osebno in vzajemno zaščito (samozaščito, samopomoč in vzajemno pomoč),
- upoštevati režim stanja objektov in infrastrukture s terena,
- omogočiti dostop do ruševin
- nabavljati sredstva in opremo za osebno in skupinsko zaščito ob potresih

Občina Ljutomer organizira kot neobvezne oblike usposabljanja občanov za osebno in vzajemno zaščito ter za izvajanje zaščitnih ukrepov.

PS - 6	Seznam poverjenikov za Civilno zaščito
--------	--

9.3 Napotki za preprečevanje in blažitev posledic nesreč

Če nevarnost potresa in njegove posledice lahko ogrozijo ljudi in živali, SzZR s PCZ pristopi k organiziranju, razvijanju in usmerjanju osebne in vzajemne zaščite. V ta namen lahko organizirajo ustrezno svetovalno službo, ki jo praviloma opravljajo prostovoljci, zlasti psihologi, sociologi, socialni delavci, zdravstveni delavci, strokovnjaki za zaščito in reševanje ter drugi.

Za posredovanje napotkov občanom skrbi SzZR.

D - 30	Navodila prebivalcem za ravnanje ob velikem požaru
--------	--

10 OCENA ŠKODE IN ODPRAVA POSLEDIC

10.1 Ocena škode po požarih

Škodo ob nesrečah ocenjujejo državne in regijske komisije za ocenjevanje škode. Ravno tako te komisije pripravljajo predloge za odpravo posledic nesreč. Škoda se oceni tako, da oškodovanci zberejo dokazila o škodi, ki so jo utrpeli zaradi nesreče in jo predložijo pristojni komisiji v oceno in potrditev. Ocenjevanje škode se začne na podlagi sklepa Uprave RS za zaščito in reševanje. Materialno škodo in druge posledice nesreč komisije ocenjujejo na podlagi predpisane metodologije. Ocenjevanje škode poteka v skladu z:

- Zakon o varstvu pred naravnimi in drugimi nesrečami (Ur.l. RS, št. 64/94);
- Zakon o odpravi posledic naravnih nesreč (Ur.l. RS, št. 75/2003);
- Uredba o metodologiji za ocenjevanje škode (Ur.l. RS, št. 67/2003, 79/2004).

Škodo lahko opišejo in ocenijo tudi občinske komisije za ocenjevanje škode, če jih za to pooblasti URSZR.

Zaradi morebitnih nevarnosti za okolje, oziroma ugotovitve kolikim prebivalcem je potrebno zagotoviti začasno prebivališče je treba po zaključeni intervenciji, v katerem so bili poškodovani gradbeni objekti, čimprej ugotoviti stanje objektov. Ocenjevanje poškodovanosti in uporabnosti objektov zajema :

- pregled in ocenitev poškodovanosti gradbenih objektov,
- ocenitev njihove uporabnosti,
- priprava predloga nujnih gradbenih ukrepov.

Praviloma posledice nesreč na premoženju odpravlja lastnik le teh. Občina in država lahko za obnovo poškodovanega ali uničenega premoženja v zasebni lasti dodelijo sredstva upravičencem na podlagi ocene neposredne škode na stvareh. Sredstva za odpravo posledic nesreč se dodeljujejo brez obveznosti vračanja.

Na premoženju, ki ni v občinski lasti, zagotavlja občina pomoč prioritarno pri odpravi posledic glede odprave nevarnosti in preprečitve nadaljnjega razvijanja nesreče. V primeru ko lastnik premoženja ne zmore sam odpraviti posledic, lahko občina prevzame tako odpravo posledic.

Odpravljanje posledic nesreč na območju občine vodi Župan. O uporabi občinskih sredstev za odpravljanja posledic nesreč odločata Župan oziroma Občinski svet skladno s predpisi o javnih finančah.

Vlada RS vodi odpravljanje posledic velikih nesreč. O uporabi državnih sredstev za odpravljanja posledic velikih nesreč odloča Državni zbor RS.

PS - 25	Seznam članov komisije za ocenjevanje škode v kmetijstvu
PS - 26	Seznam članov komisije za ocenjevanje poškodovanosti in uporabnosti gradbenih objektov in komunalne infrastrukture

11 RAZLAGA POJMOV IN KRAJŠAV

11.1 Razlaga pojmov

Požar je proces hitrega gorenja, ki se nenadzorovano širi v prostoru in času. Za požar je značilno sproščanje toplote skupaj z dimom, strupenimi plini in plameni. Posledica zelo hitrega gorenja je lahko eksplozija.

Požarno tveganje je verjetnost, da bo prišlo do požara, ki bo povzročil človeške žrtve ali poškodbe ljudi in živali oziroma povzročil materialno škodo.

Požarna ogroženost je potencialna nevarnost za izgubo življenja ali poškodbe ljudi in živali oziroma povzročitev materialne škode zaradi nastanka požara.

Požarna ogroženost se pojavlja tako v bivalnem kakor tudi v naravnem okolju. Požarna ogroženost je razdeljena na stopnje, ki povedo kakšna je stopnja ogroženosti in kakšen je možen razvoj dogodka.

Požarna varnost je varnost ljudi, živali in premoženja ob pojavu požara

Požarno nevarne snovi so gorljive trdne, tekoče in plinaste. Ravnanje s požarno nevarnimi snovmi pa so vsa dela s temi snovmi.

Požarno nevarna dela in opravila so vsa dela, pri katerih je zaradi uporabe požarno nevarnih snovi ali narave dela povečana nevarnost nastanka požara.

Požarno nevarne naprave so vse naprave, ki lahko zaradi uporabe požarno nevarnih snovi ali zaradi svojega delovanja pomenijo povečano nevarnost nastanka požara.

Ukrepi varstva pred požarom so vsi gradbeni, tehnološki, tehnični in organizacijski ukrepi, ki zmanjšujejo požarno tveganje in zagotavljajo požarno varnost. Delijo se na preventivne in aktivne ukrepe varstva pred požarom.

Preventivni ukrepi varstva pred požarom so vsi preventivni gradbeni, tehnološki, tehnični in organizacijski ukrepi, ki zmanjšujejo možnost za nastanek požara, ob njegovem nastanku pa zagotavljajo varno evakuacijo ljudi in premoženja ter preprečujejo njegovo širjenje.

Aktivni ukrepi varstva pred požarom so vsi tehnični in organizacijski ukrepi, ki so namenjeni za gašenje požara. Med te ukrepe spadajo tudi sistemi, naprave, oprema in postopki za odkrivanje in gašenje požara ter odvajanje dima in toplote ob požaru.

Sistem aktivne požarne zaščite obsega sisteme in opremo, ki so vgrajeni, in so namenjeni za zmanjševanje nevarnosti za ljudi, živali in premoženje, za odkrivanje in gašenje požara ter za odvajanje dima in toplote ob požaru.

- **Meteorologija** je znanost in operativna dejavnost. Osnovni namen rednega in sistematičnega spremljanja meteoroloških pojavov je pravočasno napovedovanje in obveščanje o vremenskih pojavih zaradi zaščite, obrambe in varovanja prebivalstva in dobrin ter zaradi čim bolj smotrnega izrabljanja z vremenom, podnebjem in vodami povezanih naravnih danosti. Poleg merjenj je bilo za vzpostavitev vremenske službe potrebno tudi razumevanje dogajanj v ozračju.

- **Nevarnost** je (naravna ali druga ustrežna) danost za katerikoli neugoden pojav, ki je povezan z možno nesrečo in lahko povzroči neugodne učinke.

- **Ranljivost** je stopnja škode ali posledic, ki bi lahko nastale zaradi potencialno škodljivega pojava.

- **Ogroženo območje** je območje, kjer zaradi nevarnosti škodljivega delovanja voda - poplav in erozije, zemeljskih in hribinskih plazov, snežnih plazov ter ledu, pogojenih z naravnimi značilnostmi in obtoječe rabe prostora (stalne prisotnosti ljudi in zgradb) obstaja potencial ogroženosti življenj in zdravja ljudi ter potencial materialne škode.

- **Škoda** obsega ekonomske izgube, ocenjene po nesreči.

11.2 Razlaga okrajšav

Okrajšave, ki se uporabljajo v načrtu so:

CORS	Center za obveščanje Republike Slovenije
CZ	Civilna zaščita
GJS	Gasilska javna služba
ŠCZ	Štab za Civilno zaščito Občine Ljutomer
OGN	Operativni gasilski načrt Občine Ljutomer
OGZ	Občinska gasilska zveza Ljutomer
OKC PU	Operativno-komunikacijski center Policijske uprave Murska Sobota
P	Priloge načrta
PCZ	Poveljnik civilne zaščite Občine Ljutomer
PGD	Prostovoljno gasilsko društvo
PS	Skupne priloge za vse načrte
ReCO	Regijski center za obveščanje Murska Sobota
SzZR	Svetovalec za zaščito, reševanje in civilno obrambo
URSZR	Uprava RS za zaščito in reševanje
ZARE	Sistem radijskih zvez zaščite in reševanja
ZIR	Zaščita in reševanje
ZRP	Zaščita, reševanje in pomoč
ZU	Zaščitni ukrepi
Župan	Župan Občine Ljutomer

12 SEZNAM PRILOG IN DODATKOV

12.1 Priloge

Št priloge	Naziv priloge
<i>P - 1</i>	<i>Karta požarne ogroženosti naravnega okolja- gozdovi</i>
<i>P - 2</i>	<i>Ocena požarne ogroženosti občine in naselij</i>
<i>P - 3</i>	<i>Operativni gasilski načrt</i>
<i>P - 4</i>	<i>Sklep o sprejemu načrta zaščite in reševanja ob požaru</i>
<i>P - 5</i>	<i>Evidenca sprememb in dopolnitev načrta zaščite in reševanja ob požaru</i>
<i>P - 6</i>	<i>Pregled lokacij siren občinskega sistema javnega alarmiranja</i>
<i>P - 7</i>	<i>Poziv prebivalcem za ravnanje ob razglasu velike požarne ogroženosti naravnega okolja</i>

12.2 Priloge skupne

Št priloge	Naziv priloge
<i>PS - 1</i>	<i>Shema organiziranosti občinskih sil ZRP</i>
<i>PS - 2</i>	<i>Seznam odgovornih oseb za ZRP v občini</i>
<i>PS - 3</i>	<i>Seznam oseb, ki se jih obvešča o nesreči</i>
<i>PS - 4</i>	<i>Podatki o poveljniku CZ občine, namestniku poveljnika CZ in članih Štaba CZ občine</i>
<i>PS - 5</i>	<i>Seznam pripadnikov občinskih enot CZ</i>
<i>PS - 6</i>	<i>Seznam poverjenikov za Civilno zaščito</i>
<i>PS - 7</i>	<i>Seznam vodij intervencij</i>
<i>PS - 20</i>	<i>Imenik uporabnikov telefonskih zvez, radijskih postaj, pozivnikov ter e-pošte na področju zaščite in reševanja</i>
<i>PS - 21</i>	<i>Seznam zbirališč sil ZRP v občini</i>
<i>PS - 25</i>	<i>Seznam članov komisije za ocenjevanje škode v kmetijstvu</i>
<i>PS - 26</i>	<i>Seznam članov komisije za ocenjevanje poškodovanosti in uporabnosti gradbenih objektov in komunalne infrastrukture</i>
<i>PS - 30</i>	<i>Seznam enot CZ za prvo medicinsko pomoč v občini</i>
<i>PS - 31</i>	<i>Seznam enot CZ za RKB v občini</i>
<i>PS - 32</i>	<i>Seznam PGD v občini</i>
<i>PS - 33</i>	<i>Tehnično reševalne enote CZ</i>
<i>PS - 35</i>	<i>Služba za podporo</i>
<i>PS - 40</i>	<i>Pregled organov, organizacij, ki se jih zaprosi za pomoč</i>
<i>PS - 41</i>	<i>Vzorec prošnje za državno pomoč</i>
<i>PS - 45</i>	<i>Pregled podatkov o zaščitno-reševalni opremi občinskih enot in služb CZ ter drugih sil za zaščito, reševanje in pomoč</i>
<i>PS - 49</i>	<i>Pregled gradbenih podjetij v občini</i>
<i>PS - 50</i>	<i>Pregled zdravstvenih domov in zdravstvenih postaj</i>
<i>PS - 51</i>	<i>Seznam organizacij, ki se ukvarjajo s humanitarno dejavnostjo v občini</i>
<i>PS - 52</i>	<i>Seznam izvajalcev javnih služb</i>
<i>PS - 53</i>	<i>Pregled objektov, kjer je možna začasna nastanitev ogroženih prebivalcev in njihove zmogljivosti</i>
<i>PS - 54</i>	<i>Pregled objektov javne prehrane in njihove zmogljivosti</i>
<i>PS - 60</i>	<i>Telefonska številka, na kateri lahko občani dobijo informacije o nesreči</i>
<i>PS - 65</i>	<i>Seznam kulturne dediščine v občini</i>
<i>PS - 70</i>	<i>Pregled sredstev javnega obveščanja, ki so zadolžena za obveščanje ob naravnih in drugih nesrečah</i>
<i>PS - 80</i>	<i>Seznam veterinarjev in veterinarskih ambulant v občini</i>
<i>PS - 81</i>	<i>Pregled večjih živinorejskih posestev v občini Ljutomer</i>

12.3 Dodatki

Št. dodatka	Naziv dodatka
<i>D - 30</i>	<i>Navodila prebivalcem za ravnanje ob velikem požaru</i>
<i>D - 31</i>	<i>Navodilo prebivalcem za ravnanje ob nesreči z nevarnimi snovmi in naglem onesnaženju vodotokov</i>
<i>D - 32</i>	<i>Navodilo za vzdrževanje načrta zaščite in reševanja</i>
<i>D - 33</i>	<i>Program usposabljanja, urjenja in vaj</i>

12.4 Dodatki skupni

Št. dodatka	Naziv dodatka
<i>DS - 1</i>	<i>Sklep o sprejetju globalne ocene ogroženosti občine</i>
<i>DS - 11</i>	<i>Načrt dejavnosti župana ob nesreči</i>
<i>DS - 12</i>	<i>Vzorec odredbe o aktiviranju sil zaščite, reševanja in pomoči</i>
<i>DS - 13</i>	<i>Vzorec delovnega naloga</i>
<i>DS - 20</i>	<i>Navodilo za uporabo radijskih zvez ZARE</i>
<i>DS - 23</i>	<i>Načrt evakuacije</i>
<i>DS - 40</i>	<i>Načrtovana finančna sredstva za izvajanje načrta</i>
<i>DS - 45</i>	<i>Navodilo za uporabo pitne vode</i>