

OBČINA LJUTOMER

Vrazova ulica 1, 9240 Ljutomer

Tel.: 02 584 90 44, telefax: 02 581 16 10, E-pošta: obcina.ljutomer@ljutomer.si
<http://www.obcinaljutomer.si/>



DELNI NAČRT ZAŠČITE IN REŠEVANJA OB POTRESU NA OBMOČJU OBČINE LJUTOMER

VERZIJA 3.0

| | Organ | Datum | Podpis odgovorne osebe |
|----------------------------|---|-------------|--|
| Izdelal | Občina LJUTOMER | 25. 2. 2015 | <hr/> Branko NOVAK |
| Sprejel | Poveljnik Civilne zaščite Občine LJUTOMER | 29. 7. 2015 | <hr/> Branko NOVAK |
| Odgovorna oseba | Županja Občine LJUTOMER | 30. 7. 2015 | <hr/> mag. Olga KARBA, univ.dipl.prav. |
| Skrbnik | Občina LJUTOMER | 30. 7. 2015 | <hr/> Branko NOVAK |

KAZALO

| | |
|---|-----------|
| 1 UVOD | 3 |
| 1.1 Potresna nevarnost | 4 |
| 1.2 Potresna območja | 4 |
| 1.3 Potres na območju Občine Ljutomer..... | 5 |
| 1.4 Verjetnost nastanka verižne nesreče | 6 |
| 1.5 Sklepne ugotovitve..... | 6 |
| 2 SILE, SREDSTVA IN VIRI ZA IZVAJANJE NAČRTA | 8 |
| 2.1 Pregled organov in organizacij, ki sodelujejo pri izvedbi nalog ZIR ob potresu..... | 8 |
| 2.1.1 Organi Občine Ljutomer | 8 |
| 2.1.2 Sile ZRP v Občini Ljutomer | 8 |
| 2.2 Materialno-tehnična sredstva za izvajanje načrta | 9 |
| 2.3 Predvidena finančna sredstva za izvajanje načrta | 9 |
| 3 OBVEŠČANJE IN OPAZOVANJE | 11 |
| 3.1 Opazovanje potresne aktivnosti | 12 |
| 3.2 Obveščanje pristojnih organov..... | 12 |
| 3.3 Informiranje javnosti..... | 14 |
| 3.3.1 Obveščanje prebivalstva o stanju na prizadetem območju | 14 |
| 3.3.2 Obveščanje širše javnosti..... | 14 |
| 4 ZAGOTAVLJANJE POMOČI V MATERIALNIH IN FINANČNIH SREDSTVIH | 15 |
| 5 ZAŠČITNI UKREPI IN NALOGE ZAŠČITE, REŠEVANJA IN POMOČI | 16 |
| 5.1 Ukrepi zaščite, reševanja in pomoči..... | 16 |
| 5.1.1 Prostorski, urbanistični, gradbeni in drugi tehnični ukrepi..... | 16 |
| 5.1.2 Evakuacija..... | 17 |
| 5.1.3 Sprejem in oskrba ogroženih prebivalcev..... | 18 |
| 5.1.4 Radiološka, kemijska in biološka zaščita..... | 18 |
| 5.1.5 Zaščita kulturne dediščine | 19 |
| 5.2 Naloge zaščite, reševanja in pomoči | 19 |
| 5.2.1 Prva pomoč in nujna medicinska pomoč | 19 |
| 5.2.2 Reševanje iz ruševin | 20 |
| 5.2.3 Identifikacija mrtvih..... | 20 |
| 5.2.4 Psihološka pomoč | 21 |
| 5.2.5 Prva veterinarska pomoč..... | 21 |
| 5.2.6 Gašenje in reševanje ob požarih | 21 |
| 5.2.7 Iskanje pogrešanih oseb | 22 |
| 5.2.8 Zagotavljanje osnovnih pogojev za življenje..... | 22 |
| 6 RAZLAGA POJMOV IN OKRAJŠAV | 23 |
| 6.1 Razlaga pojmov | 23 |
| 6.2 Razlaga krajšav | 24 |
| 7 SEZNAM PRILOG IN DODATKOV | 25 |
| 7.1 Skupne priloge..... | 25 |
| 7.2 Posebne priloge | 26 |
| 7.3 Skupni dodatki..... | 26 |

1 UVOD

Potres je naravna nesreča, ki jo opredelimo kot seizmično valovanje tal. Nastane ob nenadni sprostitvi nakopičenih tektonskih napetosti v zemljini skorji ali zgornjem delu zemeljskega plašča. Medtem, ko litosferske plošče trkajo med seboj in ob tem spreminjajo obliko, nastajajo ogromni pritiski. Občasno se energija teh pritiskov sprosti in rezultat te sprostitve je nenadni silovit potres. Potresa ne moremo napovedati, ni mogoče vnaprej oceniti njegovega obsega, moči in škode, ki jo bo povzročil, predvidimo lahko le območja, kjer se lahko pojavi.

Potres je posledica nenadnega premika dveh tektonskih blokov vzdolž preloma v zemeljski skorji. Potencialna energija tektonskega bloka se spremeni v kinetično energijo potresnih valovanj, ki se širijo iz žarišča potresa in lahko povzročajo tresenje zemlje na oddaljenosti tudi več sto kilometrov od žarišča.

Izviri seizmične energije so posledica tektonskih napetosti, ki premagujejo trenja na prelomnih površinah, ob katerih med seboj mejijo seizmogeno območja. Potres nastane v trenutku, ko se v žarišču ali hipocentru del potencialne energije elastičnih napetosti spremeni v kinetično energijo elastičnih nihajev. To nihanje se širi v obliki primarnih valov kot reakcija snovi na spremembo prostornine in sekundarnih valov kot reakcija snovi na spremembo oblike ter polariziranih elastičnih valov ob diskontinuitetah. Valovi se po fizikalnih zakonih odbijajo, lomijo, in uklanjajo med seboj. V Zemlji se gibljejo kot prostorski valovi in po površini pa kot površinski valovi. Potresni valovi se začno širiti z majhnega prostora, v katerem se v zelo kratkem času sprosti ogromna energija. Ta prostor je tista točka, ob kateri je prišlo do primarnega loma kamnin. Rušenje ob prelomu se nato širi od te začetne točke naprej s prelomno hitrostjo, ki je približno enaka hitrosti transverzalnih valov. Toda vsaka točka preloma je izvor vseh treh vrst prostorskih oziroma površinskih valov.

Slovenija je država s srednjo potresno nevarnostjo. Čeprav potresi pri nas ne dosegajo prav velikih vrednosti magnitude, so lahko njihovi učinki dokaj hudi zaradi razmeroma plitvih žarišč.

Pas večje potresne nevarnosti poteka po osrednjem delu Slovenije od severozahoda proti jugovzhodu države. Z oddaljevanjem od tega pasu proti severovzhodu in jugozahodu se potresna nevarnost vidno zmanjšuje.

K potresni nevarnosti tega območja prispevajo tudi potresi na hrvaški strani meje in močnejši potresi severno od Zagreba.

Temeljni načrt je **državni načrt** zaščite in reševanja ob potresu – verzija 3.0, ki ga je izdelala Uprava RS za zaščito in reševanje v sodelovanju z ministrstvi in drugimi državnimi organi.

Delni načrt zaščite in reševanja ob potresu – verzija 3.0 za potresno ogroženo območje Občine Ljutomer je nadgradnja dosedanjega načrta zaščite in reševanja ob potresu. Izdelan je na podlagi Zakona o varstvu pred naravnimi in drugimi nesrečami (Uradni list RS, št. 51/06-UPB-1 in 97/10), Uredbe o vsebini in izdelavi načrtov zaščite in reševanja (Uradni list RS, št. 24/12), Uredbe o organiziranju, opremljanju in usposabljanju sil za zaščito, reševanje in pomoč (Uradni list RS, št. 92/07, 54/09 in 23/11).

Načrt temelji na oceni ogroženosti Občine Ljutomer in predlogih za zaščito, reševanje in pomoč, ki izhajajo iz te ocene.

1.1 Potresna nevarnost

Območje Občine Ljutomer leži na robu Panonskega bazena in to področje je potresno manj aktivno. V Občini Ljutomer je pričakovati potrese intenzitete do VII. stopnje po EMS lestvici.

Globine potresnih žarišč na območju Slovenije so omejene z debelino skorje, saj so globoka žarišča zelo redka. Večina žarišč nastane v globinah med 5 in 15 km. Razdelili smo jih v tri intervale od 0 do 5 km, od 5 do 10 km in od 10 do 15 km. Šibki potresi ($M < 3,0$) nastajajo predvsem v globini od 0 do 10 km, kar priča o dejavnosti plitvih seizmogenih prelomov. Žarišča močnejših potresov ($M > 5,0$) pa nastajajo v globini med 10 in 15 km, kar je na meji med epidermalnim in krystalnim delom zemljine skorje.

Verjetnost potresa v Občini Ljutomer je majhna. Potres lahko povzroči gmotno škodo na hišah in ostalem imetju ljudi, pa tudi določeno število ranjenih. Lahko so tudi mrtvi. Ob potresu so izpostavljene predvsem starejše zgradbe, ki so slabše grajen, nenaseljene ali se uporabljajo le občasno, visoke zgradbe, ali zgradbe, ki niso ustrezno protipotresno grajene.

Načrtuje se izvedbo zaščitnih ukrepov ter določenih nalog zaščite, reševanja in pomoči.

Ogrožena naselja in hiše:

V primeru potresa bi bilo ogroženo predvsem staro mestno jedro Ljutomera ter večji javni objekti – šole, kulturni domovi, cerkve.

1.2 Potresna območja

Potresov časovno ob uri in dnevu ni mogoče napovedati, opredeljena so le območja, kjer lahko pričakujemo potres določene jakosti in z določeno verjetnostjo v časovnem obdobju.

Glede na potresno karto s povratno dobo 475 let izhaja, da Občina Ljutomer leži na potresno relativno varnem območju in spada v štajersko-goričko seizmogeno območje. Ocenjuje se, da je možen potres z intenziteto VII stopnjo po evropski potresni lestvici (EMS), kljub temu, da preko Ljutomera poteka predpostavljen ali prikriti prelom t.i. Ljutomerska sinklinala.

Čeprav potresi pri nas ne dosegajo prav velikih vrednosti magnitude, so lahko njihovi učinki dokaj hudi zaradi razmeroma plitvih žarišč. Ob potresu je ogrožena celotna občina. Ogroženi so prebivalci, živali, premoženje in kulturna dediščina na celotnem območju Občine Ljutomer.

1.3 Potres na območju Občine Ljutomer

Ob potresu VI . ali višje stopnje po EMS – potresa intenzitete VIII ali višje stopnje po EMS na našem območju ne predvidevamo, bi se kot viri nevarnosti z možnostjo poškodovanja ali porušitve pojavili:

- gradbeni objekti, izstopajo staro mestno in stara vaška jedra,
- komunalni objekti v cestnem telesu - mostovi, propusti,
- objekti kanalizacije - kolektorji, črpališča, čistilne naprave,
- akumulacija Gajševci,
- črpališči pitne vode na Moti in v Lukavcih,
- porušeni in/ali poškodovani elektro energetske objekti in infrastruktura.

Potres bi na območju občine Ljutomer povzročil:

- razpoke na objektih ali delne porušitve objektov ob močnejšem potresu pa tudi povsem porušene objekte,
- lome, posede, prekinitve cevovodov in drugih infrastrukturnih napeljav zaradi premika tal,
- zemeljske plazove,
- izpada električne energije zaradi poškodb na daljnovodih ali transformatorjih.

Občino Ljutomer sestavlja 44 naselij: Babinci, Bodislavci, Branoslavci, Bučkovci, Cezanjevci, Cuber, Cven, Desnjak, Drakovci, Globoka, Godemarci, Gresovščak, Grlava, Ilovci, Jeruzalem, Krapje, Krištanci, Kuršinci, Ljutomer, Mala Nedelja, Mekotnjak, Moravci v Slovenskih goricah, Mota, Noršinci pri Ljutomeru, Nunska Graba, Plešivica, Podgradje, Precetinci, Presika, Pristava, Radomerje, Radomerščak, Radoslavci, Rinčetova Graba, Sitarovci, Slamnjak, Spodnji Kamenščak, Stara Cesta, Stročja vas, Šalinci, Vidanovci, Vogričevci, Zgornji Kamenščak in Železne Dveri, s skupno 11.730 prebivalci.

Pričakovane učinke potresov glede na jakost prikazuje spodnja tabela:

| Območje intenzitete po EMS | Učinki na stavbe | Potresni učinki na predmete |
|----------------------------|--|-------------------------------|
| V | majhne poškodbe posameznih slabih zgradb | premiki, loputanje, pikanje |
| VI | majhne poškodbe veliko zgradb | pomiki pohištva |
| VII | posamezne hude poškodbe slabih zgradb | prevračanje pohištva |
| VIII | hude poškodbe veliko slabih zgradb in rušenje posameznih | prevračanje pohištva, zasutja |

Prebivalci bi bili v primeru potresa neposredno in posredno ogroženi.

Neposredna ogroženost je minimalna in bi jo povzročili padci trdih predmetov, morebitna porušitev objektov z zasutji v manjši meri pa tudi panika.

Posredna ogroženost, pa bi nastala zaradi poškodb infrastrukturnih in drugih objektov ter naprav in sicer :

- pri potresu z intenziteto VI. stopnje so lahko poškodovane komunalne naprave, kamor prvenstveno prištevamo vodovod in kanalizacijo z vsemi pripadajočimi napravami in opremo. Velika verjetnost je, da bo ob potresu prišlo do poškodbe tako tlačnih kot gravitacijskih primarnih in sekundarnih cevovodov vodovoda,

zaradi česar bo onemogočena preskrba dela prebivalstva s pitno vodo. Prekinitev v oskrbi pa lahko povzroči tudi izpad električne energije.

- poškodbam bodo izpostavljeni tudi lokalni vodni viri in vodovodna omrežja.
- določene poškodbe bo utrpelo tudi kanalizacijsko omrežje, kar bo imelo neposreden vpliv na poslabšanje higienskih razmere ob potresu. Nevarnost je še izrazitejša, če pridejo kanalizacijske odplake v stik z vodovodnim sistemom oziroma talno vodo v podzemlju.
- pri poškodovani industrijski kanalizaciji se lahko neprečiščene industrijske odplake razlivajo po površini, pronicajo v zemljo in onesnažujejo podtalnico, ali pa odtekajo v rečna korita, zaradi česar lahko pride do večjega onesnaženja voda.
- pričakovati je tudi poškodbe na električnem in telefonskem omrežju, kar bo povzročalo motnje pri zagotavljanju teh dobrin. Poškodovano električno omrežja pa predstavlja tudi nevarnost električnega udara za prebivalstvo.

1.4 Verjetnost nastanka verižne nesreče

Ob potresu vedno nastanejo tudi verižne nesreče.

Sorazmerno z intenziteto bi potres poleg poškodb ljudi in živali ter poškodb in porušitev gradbenih in drugih objektov povzročil tudi nastanek verižnih nesreč večjega oziroma manjšega obsega. Glede na to, da pričakujemo na območju občine Ljutomer le potrese manjše intenzitete, obstaja verjetnost nastanka naslednjih verižnih nesreč :

- požari in eksplozije,
- onesnaženje virov pitne vode in motnje v vodooskrbi,
- motnje pri odvajanju odpadnih in fekalnih voda, ekološke nesreče,
- motnje pri energetski oskrbi,
- nesreče in motnje v prometu,
- možnost poškodbe in porušitve jezua na zadrževalniku Gajševci.

Zaradi verižnih nesreč lahko pride ob potresih do smrtnih žrtev in dodatnega poškodovanja objektov.

1.5 Sklepne ugotovitve

Potrese povzročajo premiki zemeljskih plasti v različnih globinah z različno intenziteto, kar povzroča potrese različnih jakosti, z različnimi posledicami v obliki poškodb prebivalcev, škode na objektih in infrastrukturi na območju občine Ljutomer.

Dolgoletna opazovanja in meritve, ter strokovne ugotovitve iz različnih študij v zvezi s potresi v Sloveniji, so dobra podlaga za povzetek poteka in možnih posledic potresov. Glede na pogostost potresov in njihove posledice lahko zaključimo, da so na območju občine možni potresi z najvišjo intenziteto do VII. Stopnje po EMS, kar bi ob morebitnem potresu imelo za posledico le manjšo ogroženost prostora.

Obseg posledic bi bil bistveno drugačen, tudi katastrofalen, v kolikor bi se pojavili močnejši in ponavljajoči se sunki.

Varstvo pred potresi v celoti obsega preventivo, vzpostavitev in vzdrževanje pripravljenosti v sistemu ZRP ter odpravljanje posledic potresov in obnovo. S tem načrtom se urejajo le ukrepi in dejavnosti za ZRP ter zagotavljanje osnovnih možnosti za življenje na prizadetih območjih, ki so v pristojnosti lokalne skupnosti.

Načrt zaščite in reševanja ob potresu v Občini Ljutomer

Za zaščito ljudi in premoženja načrtujemo sile in sredstva ter vire za izvajane načrta, obveščanje, aktiviranje sil in sredstev, zagotavljanje pomoči, zaščitne ukrepe in naloge zaščite reševanja in pomoči.

Organizacije, ki oskrbujejo ali varujejo 30 ali več oseb, morajo načrtovati v skladu z zakonom izvedbo zaščitnih ukrepov ter določenih nalog zaščite, reševanja in pomoči.

| | |
|----------------|---|
| <i>P - 150</i> | <i>Ocena potresne ogroženosti (povzeto iz Globalne ocene ogroženosti občine Ljutomer)</i> |
| <i>P - 154</i> | <i>Evidenčni list o vzdrževanju načrta</i> |
| <i>D – 19</i> | <i>Vzorec sklepa o aktiviranju načrta ZiR ob nesreči</i> |
| <i>D – 20</i> | <i>Vzorec sklepa o preklicu izvajanja zaščitnih ukrepov in nalog ZRP</i> |

2 SILE, SREDSTVA IN VIRI ZA IZVAJANJE NAČRTA

Sile za ZRP ter ukrepi ob potresu se uporabljajo v sorazmerju z ogroženostjo oziroma posledicami nesreče.

Ukrepe za zaščito, reševanje in pomoč ob potresu izvajajo na območju občine občinski organi, enote in službe CZ, društva, javne službe, ki so vključene v sistem ZRP v občini in opravljajo podobno dejavnost v svojem delovnem procesu.

Enote, službe in organi CZ ter druge sile za ZRP opravljajo te ukrepe po aktiviranju.

Škodo, ki jo povzroči potres ocenjujejo občinske komisije za ocenjevanje škode usklajeno z Regijsko komisijo za ocenjevanje škode ob naravnih in drugih nesrečah.

2.1 Pregled organov in organizacij, ki sodelujejo pri izvedbi nalog ZIR ob potresu

2.1.1 Organi Občine Ljutomer

- Župan Občine Ljutomer in Občinski svet,
- Direktor Občinske uprave Občine Ljutomer ter občinska uprava,
- Komisija za ocenjevanje škode ob naravnih in drugih nesrečah,
- Komisija za ocenjevanje poškodovanosti in uporabnosti gradbenih objektov

2.1.2 Sile ZRP v Občini Ljutomer

a) Organi CZ

- Poveljnik CZ Občine Ljutomer,
- Namestnik poveljnika CZ,
- štab Civilne zaščite Občine Ljutomer.

b) Enote in službe CZ v Občini Ljutomer

- Poverjeniki za civilno zaščito,
- Služba za podporo,
- Enote za PP CZ.

Prostovoljne sile

- Gasilske enote v Občini Ljutomer,
- Rdeči križ Slovenije in Slovenska karitas,
- taborniki, skavti,
- kinološko društvo.

Poklicne sile

- Cestno podjetje Murska Sobota,
- Segrap Ljutomer,
- KSP Ljutomer,
- Nograd Lotmerk,
- Javno podjetje Prlekija Ljutomer (JPP),
- Elektro Maribor enota Ljutomer,
- Javna služba socialnega varstva,
- Zavod za zdravstveno varstvo (ZZV) za Pomurje Murska Sobota,

Načrt zaščite in reševanja ob potresu v Občini Ljutomer

- Zdravstveni dom Ljutomer,
- Policijska uprava Murska Sobota - PP Ljutomer,
- ARSO, Urad za seizmologijo,
- Veterinarska ambulanta Ljutomer.

| | |
|--------|--|
| P - 1 | Podatki o poveljniku, namestniku poveljnika in članih Štaba CZ občine |
| P - 3 | Pregled sil za zaščito, reševanje in pomoč |
| P - 4 | Podatki o organih, službah in enotah CZ |
| P - 5 | Seznam zbirališč sil za zaščito reševanje in pomoč |
| P - 7 | Pregled javnih in drugih služb, ki opravljajo dejavnosti pomembne za ZIR |
| P - 8 | Seznam poverjenikov za Civilno zaščito |
| P - 11 | Pregled enot PGD v občini |
| P - 32 | Seznam članov komisije za ocenjevanje poškodovanosti in uporabnosti gradbenih objektov in komunalne infrastrukture |
| P - 57 | Služba za podporo CZ občine |

2.2 Materialno-tehnična sredstva za izvajanje načrta

Za izvajanje zaščite, reševanja in pomoči se načrtujejo:

- Obstoječa materialno-tehnična sredstva, ki so zagotovljena na podlagi predpisanih meril za organiziranje, opremljanje in usposabljanje sil za ZRP.
- Materialno tehnična sredstva podjetij in zavodov vključenih v sistem ZRP v Občini Ljutomer.
- Materialno tehnična sredstva prostovoljnih organizacij in društev vključenih v sistem ZRP v Občini Ljutomer.
- Materialno-tehnična sredstva pridobljena kot pomoč s strani države.
- Sredstva pomoči kot so živila, zdravila in drugi predmeti oz. sredstva, ki se brezplačno razdelijo ogroženim prebivalcem.
- O pripravljenosti in aktiviranju sredstev iz popisa za potrebe občinskih enot in služb CZ ter drugih sil zaščite, reševanja in pomoči, odloča poveljnik CZ v Občini Ljutomer.
- O pripravljenosti in aktiviranju sredstev iz popisa iz drugih občin ali regijskih sredstev odloča na predlog poveljnika CZ v Občini Ljutomer, Regijski poveljnik CZ za Pomurje.

Sredstva pomoči kot so živila, zdravila in drugi predmeti oz. sredstva, ki se brezplačno razdelijo ogroženim prebivalcem se načrtuje, da jih bodo zbrale humanitarne organizacije, s pitno vodo JPP Ljutomer, za dovoz pitne vode pa gasilska društva.

| | |
|-------|---|
| P - 6 | Pregled podatkov o zaščitno-reševalni opremi občinskih enot in služb CZ ter drugih sil za zaščito, reševanje in pomoč |
|-------|---|

2.3 Predvidena finančna sredstva za izvajanje načrta

Finančna sredstva za vodenje aktivnosti se zagotavljajo iz proračuna Občine Ljutomer. Prvi vir so finančna sredstva za dejavnost. Naslednja je proračunska rezerva o kateri do določene višine odloča župan s sklepom, na to višino pa Občinski svet Občine Ljutomer z odlokom, ter druga sredstva, ki se lahko v proračunu Občine Ljutomer prerazporedijo za izvajanje aktivnosti zaščite in reševanja. V primeru

Načrt zaščite in reševanja ob potresu v Občini Ljutomer

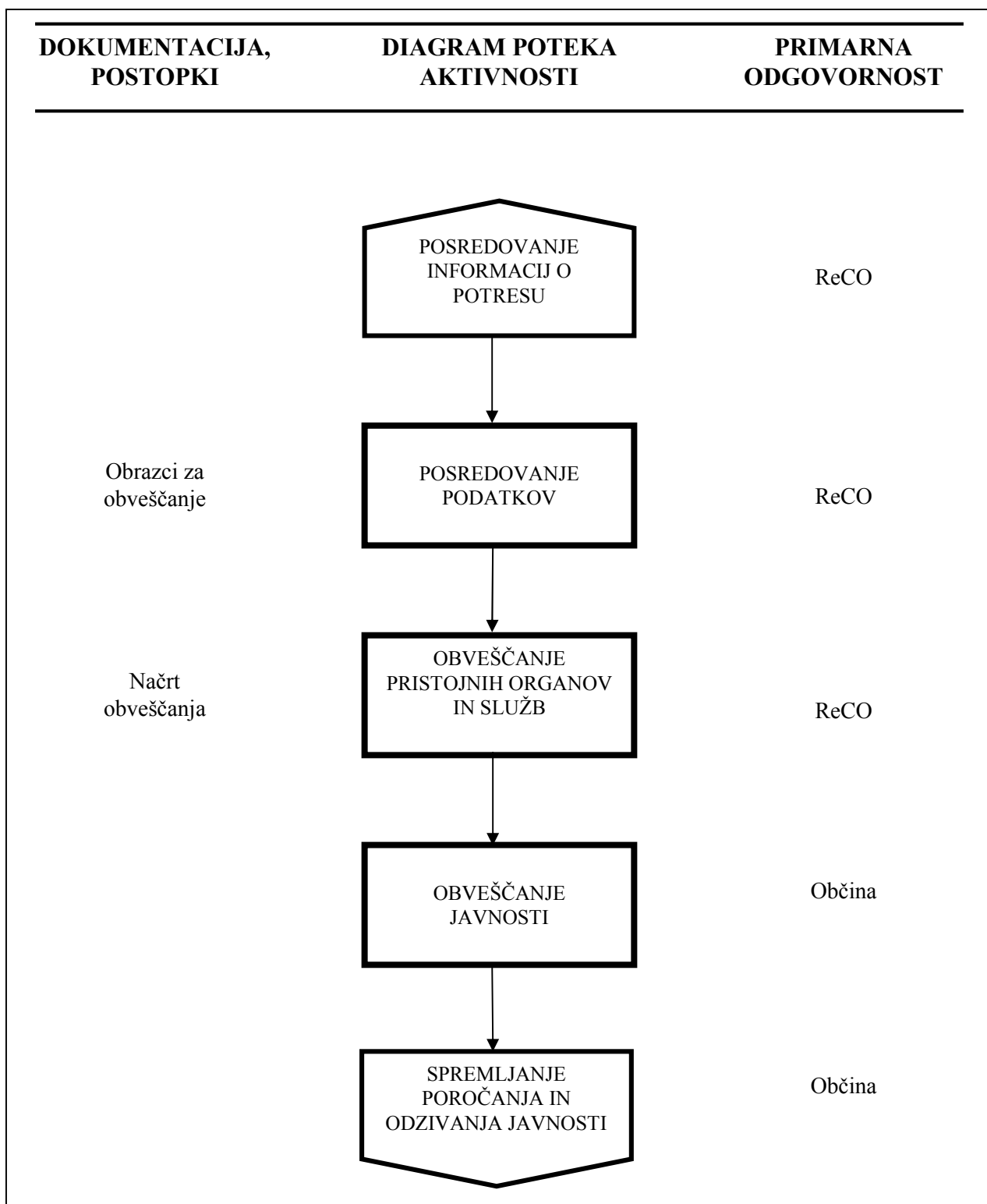
povečanih potreb, ki bi presegale finančne možnosti občine, mora župan zaprositi za pomoč Republiko Slovenijo preko Uprave RS za zaščito in reševanje, Izpostave Murska Sobota.

Stroški delovanja sil ZRP v Občini Ljutomer se delijo na:

- stroške operativnega delovanja,
- stroške usposabljanja enot in služb CZ,
- materialne stroške.

| | |
|--------------|---|
| <i>D - 1</i> | <i>Načrtovana finančna sredstva za izvajanje načrta ZIR</i> |
|--------------|---|

3 OBVEŠČANJE IN OPAZOVANJE



Slika 1: Diagram poteka aktivnosti

3.1 Opazovanje potresne aktivnosti

Občina Ljutomer nima opazovalnice za opazovanje potresne aktivnosti, zato opazovanja ne izvaja.

Opazovanje ob potresu opravlja Agencija Republike Slovenije za okolje in prostor Urad za seizmologijo. Urad dnevno spremlja s svojimi potresnimi opazovalnici dogajanja na področju potresov. Tudi v Sloveniji se praktično vsak dana dogajajo potresi, ki jih zaznajo seizmološke naprave. Večino teh potresov ljudje ne zaznamo in občutimo, ker so prešibki, ostanejo pa zabeleženi na opazovalnicah in se hranijo v agenciji.

Informacijo o potresu dobi Občina Ljutomer od ReCO Murska Sobota.

Po prejemu obvestila o potresu ga mora poveljnik CZ Občine Ljutomer posredovati županu Občine Ljutomer in operativnemu sestavu OŠ CZ ter odgovornim v občinski upravi. V kolikor gre za podatke s terena mora te prenesti na ReCO, zaradi informiranja ostalih občin in javnosti. Zaradi usklajenega delovanja ReCO Murska Sobota obvešča o stanju pristojna ministrstva.

Sporočilo o potresu ReCO Murska Sobota dobi od CORSa, le-ta od ARSO Urada za seizmologijo.

Sporočilo vsebuje podatke o:

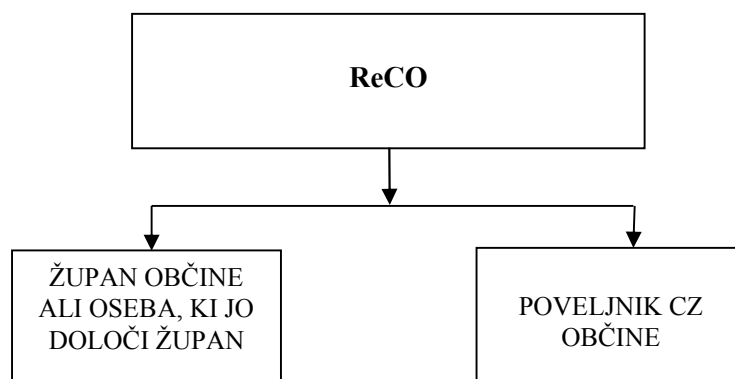
- času nastanka potresa
- nadžarišču potresa
- magnitudi potresa
- preliminarno ocenjeni intenziteti potresa po evropski potresni lestvici EMS
- območju, ki ga je prizadel potres.

ReCO Murska Sobota lahko dobi podatke ob potresu tudi od v potresu prizadetih občanov.

3.2 Obveščanje pristojnih organov

Po prejemu obvestila o nastanku potresa poveljnik CZ Občine Ljutomer obvesti župana in OŠCZ v operativni sestavi. Hkrati o nevarnosti obvešča poveljnike PGD GZ v občini preko ReCO Murska Sobota.

ReCO Murska Sobota ob potresu, ki lahko najbolj ogrozi in prizadene urbana področja, ogrozi življenje ljudi in povzroči večjo, obvešča pristojne organe in službe, ki sodelujejo pri zaščiti, reševanju in pomoči v občin po načrtu aktiviranja, ki ga je izdelala občina.



Slika 2: Shema obveščanja pristojnih organov ob potresu intenzitete VI ali višje stopnje po EMS

Po prejemu obvestila o potresu operativni delavec ReCO obvešča naslednje organe:

- župana občine (ali osebo, ki jo določi župan),
- poveljnika CZ občine.

| | |
|--------|--|
| P - 15 | Podatki o odgovornih osebah, ki se jih obvešča o nesreči v občini |
| P - 40 | Imenik uporabnikov telefonskih zvez, radijskih postaj, pozivnikov ter elektronske pošte na področju zaščite in reševanja |
| D - 2 | Načrt občine za zagotavljanje prostorskih in drugih pogojev za delo poveljnika CZ in Štaba CZ občine |

3.3 Informiranje javnosti

3.3.1 Obveščanje prebivalstva o stanju na prizadetem območju

Za sprotno informiranje organov lokalne skupnosti, ki jo je prizadel potres, regijski centri za obveščanje pripravljajo dnevne in izredne informativne biltene o stanju na prizadetem območju, sprejetih ukrepih in izvajanju aktivnosti zaščite in reševanja.

Za obveščanje prebivalcev o stanju na prizadetem območju je zadolžen in odgovoren župan Občine Ljutomer. V primeru njegove odsotnosti opravlja obveščanje prebivalstva poveljnik CZ Občine Ljutomer po županovem pooblastilu. Izvaja se preko javnih občil, preko govornih siren in z neposrednim seznanjanjem občanov v naseljih o nesreči.

Ko je formiran občinski informacijski center se informiranje občanov izvaja preko tega centra.

Občinski organi in službe, ki vodijo in izvajajo naloge zaščite, reševanja in pomoči (štab CZ, poverjeniki, vodje enot) morajo vzpostaviti s prizadetim prebivalstvom na prizadetem območju čim boljše sodelovanje in si pridobiti zaupanje ljudi. Informacije o razmerah na prizadetem območju občine posredujejo preko javnih medijev in na druge, krajevno običajne načine ter tudi preko spletne strani Občine Ljutomer. Priporočljivo je, da občina za dodatne informacije objavi posebne telefonske številke oziroma po potrebi organizira informacijski center, ki bo deloval na sedežu Občine Ljutomer.

| | |
|--------|---|
| P - 53 | Seznam odgovornih oseb za ZRP v občini |
| P - 50 | Telefonska številka na kateri lahko občani dobijo informacije o nesreči |

3.3.2 Obveščanje širše javnosti

Obveščanje javnosti ob nesrečah poteka v medijih, ki so po Zakonu o medijih (Uradni list RS, št. 110/06 – uradno prečiščeno besedilo, 36/08 – ZPOmK-1, 77/10 – ZSFCJA, 90/10 – odl. US, 87/11 – ZAvMS in 47/12) dolžni na zahtevo državnih organov, javnih podjetij in zavodov brez odlašanja brezplačno objaviti nujno sporočilo v zvezi z resno ogroženostjo življenja, zdravja ali premoženja ljudi, kulturne in naravne dediščine ter varnosti države.

Obveščanje širše javnosti je v pristojnosti občinskih organov in služb in poteka preko javnih medijev (regionalni radio in televizija, nacionalni radio in televizija). Za obveščanje je pristojna Občinska uprava Občine Ljutomer.

Javnost je potrebno obveščati sproti, premišljeno, tako da ne pride do nejasnosti in zmede.

| | |
|--------|---|
| P - 53 | Seznam odgovornih oseb za ZRP v občini |
| P - 18 | Seznam medijev, ki bodo posredovali obvestila o izvedenem alarmiranju in posredovali napotke za izvajanje zaščitnih ukrepov |

4 ZAGOTAVLJANJE POMOČI V MATERIALNIH IN FINANČNIH SREDSTVIH

Župan Občine Ljutomer in Poveljnik CZ Občine Ljutomer presodita potrebo po materialnih in finančnih sredstvih za pomoč prizadetim ob potresu. Za pomoč se lahko zaprosi regijo oziroma državo. O materialni in finančni pomoči iz državnih rezerv odloča Vlada RS, v nujnih primerih pa tudi poveljnik CZ RS.

Materialna pomoč občine pri odpravljanju posledic potresa obsega:

- pomoč v sredstvih (polivinil) za pokrivanje strehe,
- zagotavljanje zaščitne in reševalne opreme,
- zagotavljanje posebne opreme, ki je na prizadetem območju ni mogoče dobiti ali je primanjkuje (gradbena mehanizacija, električni agregat,..).
- pomoč v hrani, pitni vodi, zdravilih, obleki, obutvi ipd.,
- pomoč v finančnih sredstvih, ki jih občina potrebuje za financiranje ukrepov in nalog pri zagotavljanju osnovnih pogojev za življenje odloča Vlada RS,
- pomoč v finančnih sredstvih za člane komisije za ocenjevanje škode ob naravnih in drugih nesrečah.

O uporabi materialnih sredstev iz državnih rezerv za pomoč prizadetim ob potresu intenzitete VI. ali višje stopnje po EMS, finančnih sredstvih ter mednarodni pomoči, odloča Vlada RS, v nujnih primerih pa tudi poveljnik CZ RS. Reševalne enote in službe, strokovnjaki ter materialna pomoč iz drugih držav se zbira v regijskem logističnem središču in od tam posreduje na ogroženo območje.

5 ZAŠČITNI UKREPI IN NALOGE ZAŠČITE, REŠEVANJA IN POMOČI

5.1 Ukrepi zaščite, reševanja in pomoči




5.1.1 Prostorski, urbanistični, gradbeni in drugi tehnični ukrepi

Po potresu je pomembno, da se čimprej ugotovi, koliko je poškodovanih zgradb, ki jih je z enostavnimi ukrepi možno hitro sanirati ali ojačiti, koliko zgradb je porušenih ali tako močno poškodovanih, da jih ni mogoče popraviti, ter koliko je prebivalcev, ki jim je treba zagotoviti začasno prebivališče. Seveda je treba ugotoviti tudi število poškodovanih in uničenih javnih objektov ter število objektov, ki so nujno potrebni za zdravljenje, nego in drugo pomoč prizadetim prebivalcem. Čimprej se mora ugotoviti stanje objektov ter se jih razvrstiti med uporabne, začasno neuporabne in neuporabne, odvisno od možnosti in stroškov sanacije.

Zaradi učinkovitega ukrepanja po potresu bo občinska komisija za ocenjevanje poškodovanosti in uporabnosti gradbenih objektov čimprej izdelala oceno poškodovanosti in uporabnosti zgradb. Prva ocena poškodovanosti in uporabnosti objektov mora biti izdelana že v nekaj dneh po potresu, odvisno od obsega posledic. Njen namen je zagotoviti kar najhitrejšo oceno potrebne pomoči ter opozoriti prebivalce na nevarnosti, ki jih predstavljajo poškodovane zgradbe.

Zgradbe se na podlagi pregleda, ki ga opravi omenjena občinska komisija, razvrstijo na:

- varne za uporabo,
- začasno neuporaben objekt,
- neuporaben objekt.

| Označevanje v potresu poškodovanih objektov | | |
|---|----------------------------------|---|
| Barva | Klasifikacija | Opis stanja |
|  | uporaben objekt | Objekt je, razen na območjih, ki so zaradi lokalnih nevarnosti posebej označena kot nevarna, varen za uporabo. |
|  | začasno neuporaben objekt | Objekt, ki ga je potres tako poškodoval, da bi ga utegnil močnejši naknadni popotresni sunek uničiti. Stavbe ni dovoljeno uporabljati, dokler se s tako imenovano tehnično oceno ne izdela dokončne ocene stanja. Vstop je dovoljen le na lastno odgovornost in samo za časovno omejeno obdobje. |
|  | neuporaben objekt | Objekt je zelo hudo poškodovan, obstaja nevarnost delne ali popolne porušitve. Takoj je treba zagotoviti varnostne ukrepe. Vstop brez posebnega pooblastila je strogo prepovedan. Oznaka ne pomeni obveznega rušenja. |

Objekti se ustrezno označijo z različnimi barvami, po zgornji shemi. Pri tem imajo prednost zgradbe, katerih delovanje je pomembno za zaščito, reševanje in pomoč. To so predvsem Zdravstveni dom Ljutomer, gasilski domovi, komunikacijski centri, pošta idr. Poseben pristop zahtevajo tudi t.i. inženirski objekti, kot so premostitveni objekti na komunikacijah, infrastrukturni objekti, nekateri industrijski objekti in drugo.

Občina Ljutomer izvaja tudi naslednje urbanistične, gradbene in druge tehnične ukrepe:

- določitev in ureditev lokacij odlagališč za začasno odlaganje ruševin in drugih materialov,
- določitev odlagališč posebnih odpadkov,
- določitev in ureditev lokacij oziroma objektov za zbiranje in začasno skladiščenje nevarnih snovi iz gospodinjstev, industrijske in drugih dejavnosti ter
- vzpostavitev komunikacij in določitev obhodnih oz. obvoznih poti.

Omenjene ukrepe izvajajo javne službe, pristojne za urejanje navedenih področij, če je potrebno, jim pri tem pomagajo tudi sile za ZRP.

| | |
|---------------|---|
| <i>P - 7</i> | <i>Pregled javnih in drugih služb, ki opravljajo dejavnosti pomembne za ZiR</i> |
| <i>P - 11</i> | <i>Pregled enot PGD v občini</i> |
| <i>P - 23</i> | <i>Pregled odlagališč za ruševine in druge materiale</i> |
| <i>P - 33</i> | <i>Seznam članov komisije za ocenjevanje poškodovanosti in uporabnosti gradbenih objektov in komunalne infrastrukture</i> |
| <i>P - 78</i> | <i>Vprašalnik za oceno uporabnosti poškodovanih gradbenih objektov</i> |

5.1.2 Evakuacija

Prebivalci se ob potresu praviloma ne evakuirajo z območja, ki ga je prizadel potres. Če je le mogoče, morajo biti vzpostavljene nastanitvene zmogljivosti za ljudi na prizadetem območju, čim bližje njihovim domovom. V kolikor vseh ni mogoče namestiti na lokacije v Občini Ljutomer, se del prebivalcev evakuira v sosednje, neprizadete občine ali regije.

Prav tako mora biti poskrbljeno za nastanitvene zmogljivosti (hleve) za živino, čim bližje lastnikovim domovom.

Po zapisniku komisije za ocenjevanje poškodovanosti in uporabnosti gradbenih objektov, župan, oziroma poveljnik CZ Občine Ljutomer javno objavi lokacije nastanitvenih zmogljivosti ter odredi evakuacijo ljudi in živali iz neuporabnih objektov in ogroženih območij. Poveljniku CZ Občine Ljutomer pri tem pomagajo poverjeniki CZ Občine Ljutomer in služba za podporo.

O občanih (in živalih), ki so ostali brez strehe se vodi evidenca v informacijskem centru (na sedežu občine oziroma ali nadomestni lokaciji). Nato se ogroženi razporedijo v nastanitvene enote. Kolikor je možno, se prevozi opravijo z lastnimi sredstvi evakuirancev, sicer pa s prevoznimi sredstvi organizacij, ki so vključene v sistem ZRP.

Organizacije, ki morajo načrtovati v skladu z zakonom izvedbo zaščitnih ukrepov ter določenih nalog zaščite, reševanja in pomoči izvedejo evakuacijo sami (Dom starejših občanov Ljutomer, šole če so v času potresa zasedene in drugi).

| | |
|--------|--|
| P - 8 | Seznam poverjenikov za Civilno zaščito |
| P - 21 | Pregled objektov, kjer je možna začasna nastanitev ogroženih prebivalcev in njihove zmogljivosti |
| P - 57 | Služba za podporo |

| | |
|--------|------------------|
| D - 23 | Načrt evakuacije |
|--------|------------------|

5.1.3 Sprejem in oskrba ogroženih prebivalcev

Sprejem in oskrba ogroženih ter prizadetih prebivalcev obsega:

- urejanje sprejemališč za evakuirane prebivalce,
- urejanje začasnih prebivališč (če je le mogoče se prebivalci namestijo v zidane objekte oziroma v bivalnike, v nujnih primerih pa v šotore),
- nastanitev prebivalstva (v hotele, šole, telovadnice, gasilske domove, vaški domovi...),
- oskrba z najnujnejšimi življenjskimi potrebščinami ter
- zbiranje in razdeljevanje humanitarne pomoči.

Poveljnik CZ Občine Ljutomer najprej določi lokacije za takojšnjo zasilno namestitev prebivalcev, ki so ostali brez bivališč. Najprej se preveri, kdo se začasno lahko zateče k sorodnikom, prijateljem ali znancem, za ostale pa se takoj določijo razpoložljivi prostori, kot so telovadnice osnovnih šol, Kulturni dom Ljutomer in Mala nedelja, vaški dom Cven in Grlava, vaško-gasilski domovi Babinci, Cven, Cezanjevci, Grlava, Mota, Zgornje in Spodnje Krapje, Branoslavci, Radoslavci, Vogričevci, Mala Nedelja, Precetinci, Mekotnjak, Desnjak, Kamenščak, Radomerje, Gresovščak, Podgradje, Stročja vas, Pristava in Globoka. Zaklonišče Jurševka in center ZA-RE Bodislavci.

Po potrebi je potrebno čim prej zagotoviti primernejšo začasno namestitev za daljše obdobje, to je do zaključka popotresne sanacije stanovanjskih objektov. Nastanitvene zmogljivosti se evidentirajo (naloga štaba CZ Občine Ljutomer), prav tako se evidentirajo ogroženi prebivalci (naloga humanitarnih organizacij).

Oskrbovanje ogroženih z najnujnejšimi življenjskimi potrebščinami, zbiranje in razdeljevanje humanitarne pomoči je naloga humanitarnih organizacij.

| | |
|--------|--|
| P - 25 | Pregled človekoljubnih organizacij v občini |
| D - 24 | Načrt sprejema in oskrbe ogroženih prebivalcev |

5.1.4 Radiološka, kemijska in biološka zaščita

Zaradi posledic potresa lahko pride do poškodb na napravah in objektih, ki so bistvenega pomena za kemijsko oz. radiološko nevarnost. Zato je treba na celotnem prizadetem območju poostri nadzor nad nevarnimi snovmi in ravnanjem z njimi.

Posebej je potrebno izvajati nadzor nad iztekanjem nafte in naftnih derivatov v prometu in gospodinjstvih (iztekanje vnetljivih tekočin in uhajanje plina). Potrebno je organizirati tudi zbiranje ter odstranjevanje raznih kemikalij, ki se nahajajo na območjih, ki jih je prizadel potres.

Nadzor izvajajo prebivalci, gospodarske družbe, ki poslujejo z naftnimi derivati, zemeljskim plinom, elektriko ter zavodi in druge organizacije, ki uporabljajo in prevažajo ali skladiščijo nevarne snovi, občina ter pristojni državni organi.

V primeru potresa intenzitete VI. ali višje stopnje po EMS, štab CZ Občine Ljutomer objavi zahtevo, da gospodarske družbe, zavodi in druge organizacije ter občani, ki uporabljajo, skladiščijo, proizvajajo ali prevažajo nevarne snovi, poostrijo nadzor nad temi snovmi.

V sanacijo posledic se vključijo javne službe, inštituti in pooblaščenice organizacije, ki imajo laboratorije za kemijske, biološke in radiološke preiskave ter analize ter ostale službe in organizacije, ki so usposobljene in imajo RKB zaščitno in reševalno opremo.

| | |
|---------------|---|
| <i>P - 11</i> | <i>Pregled enot PGD v občini</i> |
| <i>P - 30</i> | <i>Pregled stacionarnih virov tveganja zaradi nevarnih snovi</i> |
| <i>P - 60</i> | <i>Pregled pooblaščenih podjetij za zbiranje in odvoz nevarnih snovi</i> |
| <i>P - 70</i> | <i>Podatki o strokovnih službah oziroma strokovnjakih za pomoč pri ukrepanju ob nesrečah z nevarnimi snovmi</i> |

5.1.5 Zaščita kulturne dediščine

Zaščita kulturne dediščine je v pristojnosti ustanov za varstvo kulturne dediščine, ki morajo ob prejemu obvestila o potresu v Občini Ljutomer sprejeti potrebne ukrepe za zavarovanje kulturne dediščine (dokumentiranje poškodb, varnostna dela in nujna konzervatorska dela). Pri varovanju kulturne dediščine strokovnjakom s področja kulturne dediščine po potrebi pomagajo občinske sile za ZRP.

| | |
|---------------|--|
| <i>P - 31</i> | <i>Pregled kulturne dediščine v občini</i> |
|---------------|--|

5.2 Naloge zaščite, reševanja in pomoči

5.2.1 Prva pomoč in nujna medicinska pomoč

V okviru nujne medicinske pomoči ob potresu intenzitete VI. ali višje stopnje po EMS, se izvajajo le najnujnejši ukrepi za ohranitev življenja in varovanja zdravja ljudi na prizadetem območju. Nujno medicinsko pomoč nudi zdravstveno osebje Zdravstvenega doma Ljutomer. Ekipe prve pomoči CZ Občine Ljutomer se aktivirajo takrat, kadar zaradi velikega števila poškodovanih v potresu pomoč rednih zdravstvenih služb ni zadostna.

5.2.2 Reševanje iz ruševin

Reševanje iz ruševin mora potekati neprekinjeno, podnevi in ponoči, dokler niso rešeni vsi zasuti. Štabi CZ občine, ki vodi reševalna dela, mora primerno organizirati delo reševalnih ekip.

Ljudje, ki so zasuti v ruševinah, so najpogosteje telesno poškodovani ali potrebujejo psihološko pomoč. Poškodbe so lahko hude in brez hitre pomoči jim mnogi kmalu podležejo. Izkušnje iz potresov pa kažejo, da tudi tisti, ki niso ranjeni, vzdržijo v ruševinah razmeroma kratek čas – dva do tri dni in le v redkih primerih dlje. Prav zato je reševanje iz ruševin pomembna in neodložljiva naloga, ki jo je treba začeti kar najhitreje.

Tehnično reševanje izvajajo prostovoljna gasilska društva v občini in pogodbeno podjetja, ki imajo na razpolago ustrezno gradbeno mehanizacijo, delovne stroje ter opremo.

Tehnično reševanje obsega:

- iskanje zasutih ljudi v ruševinah z geofoni in drugimi tehničnimi sredstvi oziroma s psi za iskanje v ruševinah,
- reševanje ljudi in premoženja iz ogroženih in poškodovanih objektov, ruševin ter izpod zemeljskih plazov,
- odstranjevanje ovir na cestah, urejanje zasilnih poti in prehodov ter pomoč pri popravilu komunalne infrastrukture,
- premoščanje vodnih in drugih ovir,
- rušenje in odstranjevanje objektov, ki jim grozi, da se porušijo,
- utrjevanje (odranje in podpiranje) poškodovanih objektov,
- zavarovanje prehodov in poti ob poškodovanih objektih ter odstranjevanje ruševin,
- sodelovanje pri sanaciji posledic nesreč z nevarnimi snovmi v naravnem okolju,
- sodelovanje pri graditvi sanitarno-higienskih objektov,
- urejanje lokacij za začasno nastanitev ogroženih prebivalcev,
- reševanje na vodi in iz vode.

Za sodelovanje in se po potrebi zaprosi še zunanje enote: reševalcev z reševalnimi psi, gorske in jamarske reševalne službe, podvodne reševalne službe, letalske enote Policije in enot SV ter gradbenih organizacij z ustrezno mehanizacijo.

Reševanje zasutih se izvaja ročno. Poveljnik Civilne zaščite občine po posvetovanju s štabom, ustreznimi organi in službami, ugotovi, da ni več preživelih v ruševinah, odloči, da se preide na odstranjevanje ruševin z gradbeno mehanizacijo.

| | |
|--------|---|
| P - 4 | Podatki o organih, službah in enotah CZ |
| P - 10 | Pregled gradbenih organizacij |
| P - 11 | Pregled enot PGD v občini |

5.2.3 Identifikacija mrtvih

Enote, ki rešujejo ljudi iz ruševin, naletijo tudi na mrtve ljudi. Te rešujejo enako kot žive. Če je le najmanjše upanje, da je poškodovanec živ, se mora takoj začeti z oživiljanjem. Smrt mora v takih primerih obvezno ugotoviti in potrditi pooblaščen zdravnik. Če je le mogoče, je treba že na kraju, kjer so mrtvega našli, ugotoviti njegovo identiteto.

Načrt zaščite in reševanja ob potresu v Občini Ljutomer

To nalogo bi opravljale redne službe, ki opravljajo identifikacijo mrtvih, saj se v Občini Ljutomer, ki je ogrožena s potresom intenzitete največ VII po EMS, ne predvideva veliko število mrtvih.

| | |
|--------|--|
| P - 27 | Pregled zdravstvenih domov in zdravstvenih postaj |
| P - 61 | Seznam oseb za nudenje prve medicinske pomoč CZ in PGD |

5.2.4 Psihološka pomoč

Potrebno psihološko pomoč ob potresu prebivalcem, ki so doživeli hud stres, nudijo različni strokovnjaki (psihologi, terapevti, duhovniki). Psihološko pomoč organizira Občina Ljutomer v sodelovanju s strokovnimi službami.

| | |
|--------|---|
| P - 25 | Pregled človekoljubnih organizacij |
| P - 27 | Pregled zdravstvenih domov in zdravstvenih postaj |

| | |
|-------|---|
| D - 6 | Navodila za izvajanje psihološke pomoči |
|-------|---|

5.2.5 Prva veterinarska pomoč

Prvo veterinarsko pomoč po potresu zagotavlja Veterinarska postaja Ljutomer. Ta pomoč obsega:

- dajanje prve veterinarske pomoči,
- zbiranje podatkov o poškodovanih in poginulih živalih,
- zasilni zakol poškodovanih živali,
- odstranjevanje živalskih trupel in
- izvajanje drugih higienskih in protiepidemijskih ukrepov.

Naloge prve veterinarske pomoči izvajajo veterinarji oziroma veterinarska organizacije v sodelovanju z ekipami CZ in gasilskimi organizacijami.

| | |
|--------|-------------------------------|
| P - 11 | Pregled enot PGD v občini |
| P - 29 | Veterinarska postaja Ljutomer |

5.2.6 Gašenje in reševanje ob požarih

Gašenje in reševanje ob požarih ter eksplozijah obsega:

- preprečevanje nastanka požarov,
- preprečevanje nastanka eksplozij plina in drugih eksplozivnih snovi,
- gašenje požarov ter
- reševanje ob požarih in eksplozijah.

Naloge izvajajo prostovoljne gasilske enote iz Občine Ljutomer. Gasilske enote sodelujejo tudi pri izvajanju drugih nalog zaščite in reševanja, še posebej pri reševanju iz visokih zgradb, pri reševanju ob prometnih nesrečah, pri izvajanju nalog zaščite in reševanja ob nesrečah z nevarnimi snovmi ter pri oskrbi s pitno in oskrbi s sanitarno vodo.

| | |
|--------|--|
| P - 11 | Pregled enot PGD v občini |
| P - 14 | Pregled avtomobilskih cistern za prevoz pitne vode |

5.2.7 Iskanje pogrešanih oseb

Štab CZ občine mora kar najhitreje organizirati pregled prizadetega predela in naselja. Do ugotovitve, kje so pod ruševinami ljudje, je mogoče priti na več načinov: s poizvedovanjem pri preživelih prebivalcih porušene in sosednjih stavb ali pri sorodnikih zasutih, s klicanjem in prisluškovanjem, s pregledom posameznih ruševin, z uporabo geofonov ali s posebej za to dresiranimi psi.

Za iskanje pogrešanih oseb ob potresu Rdeči križ Slovenije organizira tudi enotno poizvedovalno službo.

5.2.8 Zagotavljanje osnovnih pogojev za življenje

Zagotavljanje osnovnih pogojev za življenje o potresu obsega:

- nujno zdravstveno oskrbo ljudi in živali,
- nastanitev in oskrbo ogroženih prebivalcev s pitno vodo, hrano, zdravili in drugimi osnovnimi življenjskimi potrebščinami,
- zagotavljanje razmer za osebno higieno,
- zagotavljanje delovanja nujne komunalne infrastrukture (vodovod, kanalizacija s čistilno napravo),
- oskrbo z električno energijo,
- zagotavljanje nujnih prometnih povezav ter telekomunikacijskih zvez
- zagotavljanje in zaščito nujne živinske krme.

Za izvajanje nalog na področju zagotavljanja osnovnih pogojev za življenje so zadolžene javne službe in druge organizacije s področja infrastrukture ter poveljnik in štab CZ v Občini Ljutomer.

Osnovni pogoji za življenje bodo vzpostavljeni takrat, ko bodo izpolnjeni pogoji za preklic odrejenih zaščitnih ukrepov in nalog ZRP.

| | |
|---------------|---|
| <i>P - 7</i> | <i>Pregled javnih in drugih služb, ki opravljajo dejavnosti pomembne za ZIR</i> |
| <i>P - 14</i> | <i>Pregled avtomobilskih cistern za prevoz pitne vode</i> |
| <i>P - 27</i> | <i>Pregled zdravstvenih domov in zdravstvenih postaj</i> |
| <i>P - 29</i> | <i>Veterinarska postaja Ljutomer</i> |

| | |
|--------------|--|
| <i>D - 7</i> | <i>Navodila prebivalcem za ravnanje ob nesreči</i> |
|--------------|--|

6 RAZLAGA POJMOV IN OKRAJŠAV

6.1 Razlaga pojmov

Intenzitetna (makroseizmična, potresna) lestvica je celoštevilska, opisna lestvica in nima prave fizikalne podlage. Z intenzitetno lestvico skušamo ovrednotiti vpliv potresa na objekte visoke in nizke gradnje, predmete, človeka in spremembe v naravi. Trenutno v svetu uporabljajo naslednjepotresne lestvice:

- Mercalli-Cancani-Siebergovo potresno lestvico (MCS), ima 12 stopenj,
- Modificirano Mercallijevo lestvico (MM), ima 12 stopenj,
- Medvedev-Sponheuer-Karnikovo potresno lestvico (MSK), ima 12 stopenj,
- Evropsko potresno lestvico (EMS), ima 12 stopenj in
- Japonsko potresno lestvico (JMA), ima 7 stopenj.

Med prvimi štirimi potresnimi lestvicami (MCS, MM, MSK, EMS) so razlike kar zadeva učinke nasploh neznatne, JMA pa se precej razlikuje glede učinkov potresa od drugih potresnih lestvic. V Sloveniji je v skladu s Pravilnikom o tehničnih normativih za graditev objektov visoke gradnje na seizmičnih območjih uradno še vedno veljavna MSK potresna lestvica, dejansko pa se v zadnjih letih še najbolj uporablja EMS, ki je pravzaprav izpopolnjena verzija MSK potresne lestvice.

Magnituda (M) je instrumentalno določena številka mera jakosti potresa ali sproščene energije v žarišču potresa (hipocentru). Za določanje jakosti potresa seizmologi uporabljajo amplitudo nihanja tal, registrirano na določenem tipskem seizmografu v razdalji 100 km od epicentra. Magnituda nima določene zgornje vrednosti, vendar le izjemoma preseže vrednost 9. Največja doslej izmerjena magnituda je dosegla vrednost 9,5 pri potresu v Čilu leta 1960, v slovenski potresni zgodovini pa je največja ocenjena magnituda 6,8 pri potresu na Idrijskem leta 1511.

Nevarnost je (naravna ali druga ustrezna) danost za katerikoli neugoden pojav, ki je povezan z možno nesrečo in lahko povzroči neugodne učinke.

Ogroženost so možne družbene in ekonomske posledice bodočih nesreč.

Potres opredelimo kot seizmično valovanje tal, ki nastane ob nenadni sprostitvi nakopičenih tektonskih napetosti v Zemljini skorji ali zgornjem delu Zemeljskega plašča. Medtem, ko litosferske plošče trkajo med seboj in ob tem spreminjajo obliko, nastajajo ogromni pritiski. Občasno se energija teh pritiskov sprosti in rezultat te sprostitve je nenadni silovit potres.

Prelom je površina ob dveh istovrstnih ali različnih kamninah, vzdolž katerega je prišlo do premikov ob prelomni ploskvi.

Potresna nevarnost je naravna danost za pojav potresa. Določena je verjetnostno (z verjetnostjo prekoračitve) ali deterministično.

Škoda obsega ekonomske izgube, ocenjene po nesreči

6.2 Razlaga krajšav

| | |
|---------------|---|
| ARSO | Agencija RS za okolje |
| CORS | Center za obveščanje Republike Slovenije |
| CZ | Civilna zaščita |
| EMS | Evropska potresna lestvica |
| NMP | Nujna medicinska pomoč |
| OKC | Operativno komunikacijski center |
| OZRK | Območno združenje Rdečega križa |
| PGD | Prostovoljno gasilsko društvo |
| PU | Policijska uprava |
| ReCO | Regijski center za obveščanje |
| RKB | Radiološka, kemična in biološka |
| RS | Republika Slovenija |
| STA | Slovenska tiskovna agencija |
| SV | Slovenska vojska |
| URSZR | Uprava Republike Slovenije za zaščito in reševanje |
| UVI | Urad Vlade RS za informiranje |
| UVHVVR | Uprava Republike Slovenije za varno hrano, veterinarstvo in varstvo rastlin |
| ZA-RE | radijske zveze v sistemu zaščite in reševanja |
| ZD | Zdravstveni dom |
| ZIR | Zaščita in reševanje |
| ZRP | Zaščita, reševanje in pomoč |
| ZZV | Zavod za zdravstveno varstvo za Pomurje Murska Sobota |

7 SEZNAM PRILOG IN DODATKOV

7.1 Skupne priloge

| Št. priloge | Ime priloge |
|-------------|---|
| P - 1 | Podatki o poveljniku, namestniku poveljnika in članih Štaba CZ občine |
| P - 3 | Pregled sil za zaščito, reševanje in pomoč |
| P - 4 | Podatki o organih, službah in enotah CZ |
| P - 5 | Seznam zbirališč sil za zaščito reševanje in pomoč |
| P - 6 | Pregled podatkov o zaščitno-reševalni opremi občinskih enot in služb CZ ter drugih sil za zaščito, reševanje in pomoč |
| P - 7 | Pregled javnih in drugih služb, ki opravljajo dejavnosti pomembne za ZiR |
| P - 8 | Seznam poverjenikov za Civilno zaščito |
| P - 10 | Pregled gradbenih organizacij |
| P - 11 | Pregled enot PGD v občini |
| P - 14 | Pregled avtomobilskih cistern za prevoz pitne vode |
| P - 15 | Podatki o odgovornih osebah, ki se jih obvešča o nesreči v občini |
| P - 18 | Seznam medijev, ki bodo posredovali obvestila o izvedenem alarmiranju in posredovali napotke za izvajanje zaščitnih ukrepov |
| P - 21 | Pregled objektov, kjer je možna začasna nastanitev ogroženih prebivalcev in njihove zmogljivosti |
| P - 23 | Pregled odlagališč za ruševine in druge materiale |
| P - 25 | Pregled človekoljubnih organizacij v občini |
| P - 27 | Pregled zdravstvenih domov in zdravstvenih postaj |
| P - 29 | Veterinarska postaja Ljutomer |
| P - 30 | Pregled stacionarnih virov tveganja zaradi nevarnih snovi |
| P - 31 | Pregled kulturne dediščine v občini |
| P - 33 | Seznam članov komisije za ocenjevanje poškodovanosti in uporabnosti gradbenih objektov in komunalne infrastrukture |
| P - 40 | Imenik uporabnikov telefonskih zvez, radijskih postaj, pozivnikov ter elektronske pošte na področju zaščite in reševanja |
| P - 41 | Podatki o odgovornih osebah, ki se jih obvešča o nesreči v občini |
| P - 53 | Seznam odgovornih oseb za ZRP v občini |
| P - 50 | Telefonska številka na kateri lahko občani dobijo informacije o nesreči |
| P - 57 | Služba za podporo CZ občine |
| P - 60 | Pregled pooblaščenih podjetij za zbiranje in odvoz nevarnih snovi |
| P - 61 | Seznam oseb za nudenje prve medicinske pomoči CZ in PGD |
| P - 70 | Podatki o strokovnih službah oziroma strokovnjakih za pomoč pri ukrepanju ob nesrečah z nevarnimi snovmi |
| P - 78 | Vprašalnik za oceno uporabnosti poškodovanih gradbenih objektov |

7.2 Posebne priloge

| št. priloge | Ime priloge |
|----------------|---|
| <i>P - 150</i> | <i>Ocena potresne ogroženosti (povzeto iz Globalne ocene ogroženosti občine Ljutomer)</i> |
| <i>P - 152</i> | <i>Sklep o sprejemu načrta zaščite in reševanja ob potresu v Občini Ljutomer</i> |
| <i>P - 153</i> | <i>Seznam organov, služb, organizacij in oseb seznanjenih z načrtom zaščite in reševanja ob potresu v Občini Ljutomer</i> |
| <i>P - 154</i> | <i>Evidenčni list o vzdrževanju načrta</i> |

7.3 Skupni dodatki

| št. dodatka | Ime dodatka |
|---------------|---|
| <i>D - 1</i> | <i>Načrtovana finančna sredstva za izvajanje načrta ZiR</i> |
| <i>D - 2</i> | <i>Načrt občine za zagotavljanje prostorskih in drugih pogojev za delo poveljnika CZ in Štaba CZ občine</i> |
| <i>D - 6</i> | <i>Navodila za izvajanje psihološke pomoči</i> |
| <i>D - 7</i> | <i>Navodila prebivalcem za ravnanje ob nesreči</i> |
| <i>D - 14</i> | <i>Vzorec odredbe o aktiviranju sil in sredstev za ZRP</i> |
| <i>D - 15</i> | <i>Vzorec delovnega naloga</i> |
| <i>D - 19</i> | <i>Vzorec sklepa o aktiviranju načrta ZiR ob nesreči</i> |
| <i>D - 20</i> | <i>Vzorec sklepa o preklicu izvajanja zaščitnih ukrepov in nalog ZRP</i> |
| <i>D - 23</i> | <i>Načrt evakuacije</i> |
| <i>D - 24</i> | <i>Načrt sprejema in oskrbe ogroženih prebivalcev</i> |