

# OBČINA LJUTOMER

Vrazova ulica 1, 9240 Ljutomer

Tel.: 02 584 90 44, telefax: 02 581 16 10, E-pošta: [obcina.ljutomer@ljutomer.si](mailto:obcina.ljutomer@ljutomer.si)  
<http://www.obcinaljutomer.si/>



## NAČRT ZAŠČITE IN REŠEVANJA OB ŽELEZNIŠKI NESREČI NA OBMOČJU OBČINE LJUTOMER

	Organ	Datum	Podpis odgovorne osebe
<b>Izdelal</b>	Občina LJUTOMER		_____ Branko NOVAK
<b>Sprejel</b>	Poveljnik Civilne zaščite Občine LJUTOMER		_____ Branko NOVAK
<b>Odgovorna oseba</b>	Župan Občine LJUTOMER		_____ Franc JURŠA
<b>Skrbnik</b>	Občina LJUTOMER		_____ Branko NOVAK

## KAZALO

1 UTEMELJITEV .....	3
1.1 Uvod .....	4
1.2 Železniško omrežje .....	4
1.3 Obseg železniškega prometa .....	4
1.4 Značilnosti železniške nesreče.....	5
1.5 Verjetnost nastanka verižne nesreče .....	5
1.6 Sklepne ugotovitve .....	5
2 OPAZOVANJE, OBVEŠČANJE IN ALARMIRANJE .....	7
2.1 Informacije o železniški nesreči .....	8
2.2 Obveščanje pristojnih organov v občini Ljutomer .....	9
2.3 Obveščanje prebivalstva o stanju na prizadetem območju .....	10
2.4 Obveščanje širše javnosti .....	10
2.5 Alarmiranje .....	11
3 UKREPI IN NALOGE ZAŠČITE, REŠEVANJA IN POMOČI .....	12
3.1 Ukrepi zaščite, reševanja in pomoči.....	13
3.1.1 RKB zaščita.....	13
3.1.2 Evakuacija in sprejem ter oskrba ogroženega in prizadetega prebivalstva .....	15
3.2 Naloge zaščite, reševanja in pomoči .....	18
3.2.1 Gašenje in reševanje ob požarih .....	18
3.2.2 Tehnično reševanje.....	19
3.2.3 Prva medicinska pomoč.....	21
4 RAZLAGA POJMOV IN KRAJŠAV .....	22
4.1 Razlaga pojmov.....	23
4.2 Razlaga krajšav.....	24
5 SEZNAM PRILOG IN DODATKOV .....	25
5.1 Priloge.....	26
5.2 Priloge skupne.....	26
5.4 Dodatki skupni.....	26

# 1 UTEMELJITEV

## 1.1 Uvod

Načrt zaščite in reševanja ob železniški nesreči je izdelan na podlagi Zakona o varstvu pred naravnimi in drugimi nesrečami (Ur. list RS, št. 51/2006 UPB), Zakona o železniškem prometu (Ur. list RS UPB 4, št. 44/2007 in 58/2009), Zakona o prevozu nevarnega blaga (Ur. list RS UPB 1, št. 33/06 in 41/2009), Uredbe o vsebini in izdelavi načrtov zaščite in reševanja (Ur. list RS, št. 3/2002, 17/2002 popr., 17/2006 in 76/2008), s katero je tudi usklajen in 4. alineje točke 2.1 državnega načrta zaščite in reševanja ob železniški nesreči – verzija 3.0.

Načrt podrobneje razčlenjuje obveščanje, opazovanje in alarmiranje ter zaščitne ukrepe in naloge zaščite in reševanja ob železniški nesreči z nevarnim blagom.

Načrt je usklajen z načrtom zaščite in reševanja ob železniški nesreči - verzija 3.0, ki ga je izdelala URSZR in z Regijskim načrtom ZiR ob železniški nesreči v Pomurju.

Ostali deli iz načrtovanja, ki v tem načrtu niso posebej obdelani, se smiselno uporabljajo iz načrta zaščite in reševanja ob jedrski nesreči.

## 1.2 Železniško omrežje

Glede na obseg prometa, gospodarski pomen in povezovalno vlogo železniškega prometa v prostoru, se proge delijo na glavne in regionalne.

**Glavna proga skozi občino Ljutomer je:**

- T69: Ormož - Murska Sobota - Hodoš – (Zalalövö).

**Regionalna proga je:**

- Ljutomer - Gornja Radgona.

(Uredba o kategorizaciji prog (Ur. list RS, št. 4/2009)).

Progi sta enotirni in spadata v kategorijo konvencionalnih prog, pri katerih se hitrost določa za vsako progo posebej.

Proga poteka v občini Ljutomer skozi naselja Mekotnjak, Spodnji Kamenščak, mesto Ljutomer, Noršince, Krištanci, Šalinci in Grlava. Na območju Mekotnjaka je pokriti vkop dolžine 176 metrov.

## 1.3 Obseg železniškega prometa

Slovenske železnice se ukvarjajo s prevozom potnikov in tovora. Ob prevozu potnikov je po podatkih Slovenskih železnic povprečno 84 potnikov na enem vlaku. V prevozu tovora pa je povprečna teža kompozicije 780 ton.

Veliko se po železnici prevaža tudi nevarno blago, ki je opredeljeno v Pravilniku o mednarodnem železniškem prevozu nevarnega blaga in sicer v letu 2008 cca. 119.610 ton nevarnega blaga.

Nevarno blago razreda RID so plini, vnetljive tekoče in trde snovi, samovnetljive snovi, snovi, ki pri stiku z vodo tvorijo vnetljive pline, vnetljive oksidacijske snovi, organski peroksidi, strupi, jedke snovi in različno nevarno blago in predmeti. Največ, cca. 70% vsega nevarnega blaga se prevažajo naftni derivati, ki lahko ob razlitju prodirajo globoko v zemljišče in tako onesnažujejo ali celo uničujejo zaloge pitne vode.

Obseg prevoza blaga v železniškem prometu se giblje različno iz leta v leto. Po podatkih, ki smo jih prejeli s strani Holdinga Slovenskih železnic d. o. o., so se prevozi nevarnega blaga v letu 2008 gibali tako:

RID RAZRED	VRSTA NEVARNE SNOVI	Vagonov	V tonah
Razred 2	Plini	1223	45423
Razred 3	Vnetljive tekoče snovi	222	5715
Razred 4.1.	Vnetljive trdne snovi	945	34962
Razred 4.2.	Samovnetljive snovi	1	51
Razred 4.3.	Snovi, ki pri stiku z vodo tvorijo vnetljive pline	40	567
Razred 5.1.	Vnetljive snovi, oksidacijske	40	1105
Razred 6.1.	Strupi	29	718
Razred 8	Jedke snovi	752	25347
Razred 9	Različno nevarno blago predmeti	173	5721

Tabela 1: Prevoz nevarnega blaga v letu 2008 (vir: Slovenske železnice d. o. o.)

## 1.4 Značilnosti železniške nesreče

Železniška proga Ormož - Murska Sobota - Hodoš je bila obnovljena v devetdesetih letih prejšnjega stoletja. Obnovljena je bila kot enotirna proga. V funkciji je še enotirna regionalna proga Ljutomer – Gornja Radgona. Nevarnost nesreč je enaka kot pri vseh enotirnih progah v Sloveniji. Obstaja verjetnost trčenja vlakov, naleta vlakov, iztirjenje vlaka, nesreča v tunelu ter nesreča na prečkanju cest z železniško progo.

Na prehode preko prog so nameščene zapornice, nekaj prehodov pa je varovano samo z Andrejevim križem.

## 1.5 Verjetnost nastanka verižne nesreče

Ob železniški nesreči so možne naslednje verižne nesreče:

- požar,
- eksplozija,
- nenadzorovano uhajanje nevarnih snovi v okolje,
- poškodovanje infrastrukture,
- onesnaženje pitne vode v črpališču Mota in motnje v vodooskrbi,
- motnje v prometu

## 1.6 Sklepne ugotovitve

Pri ocenjevanju stanja je posebej pomembno ugotoviti, da po železniški progi skozi Občino Ljutomer pelje dnevno povprečno 27 vlakov. To število pa se še povečuje. Ob upoštevanju povprečne obremenitve ugotavljamo, da je v potniških vlakih 84 potnikov. Tovorni vlaki pa v povprečju tehtajo 800 ton. Ob nesreči in ob nastanku verižnih nesreč bi bilo veliko število poškodovanih in tudi mrtvih med potniki. Zaradi poseljenosti območja bi verižne nesreče (požar, eksplozija, nenadzorovano uhajanje nevarnih snovi v okolje) imele za posledico tudi

poškodovanje prebivalcev. Pri tem moramo upoštevati, da živi v razdalji do 800 m od proge v naseljih skozi katere poteka proga več ljudi. Glede na možen obseg nesreče in lokacijo bi, ob najhujši nesreči z nevarnimi snovmi, bilo neposredno ogroženih cca. 1000 ljudi za katere bo potrebno poskrbeti.

Upravljaec javne železniške infrastrukture mora ob nesreči vzpostaviti in vzdrževati pripravljenost za ukrepanje ob železniški nesreči ter organizirati potrebne sile za reševanje in pomoč v skladu s svojimi sprejetimi načrti ZIR.

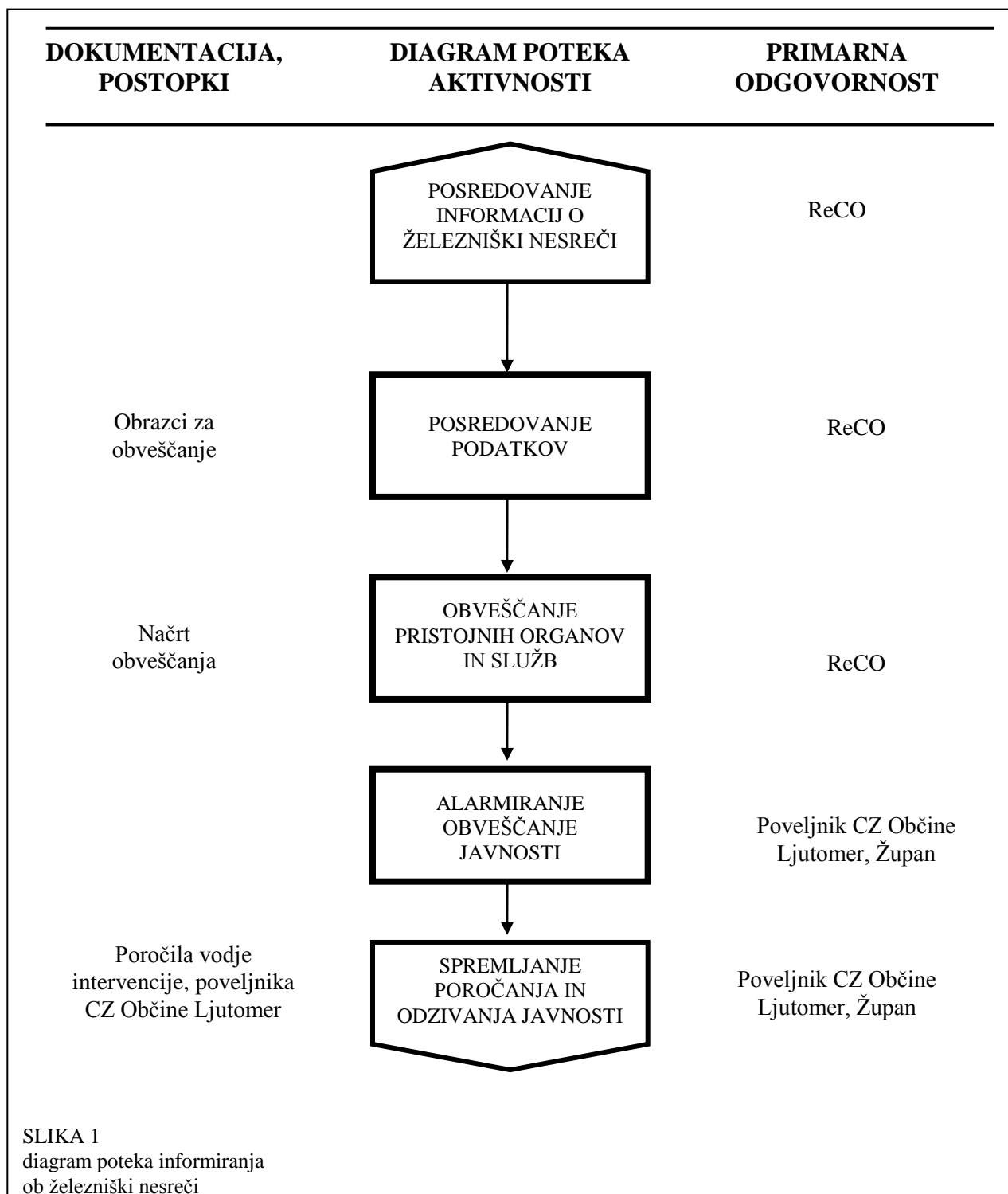
Iz teh ugotovitev izhaja, da morajo sile ZRP Občine Ljutomer biti sposobne ukrepati ob železniški nesreči z nevarno snovjo za zaščito ljudi, živali in okolja.

## **2 OPAZOVANJE, OBVEŠČANJE IN ALARMIRANJE**

## 2.1 Informacije o železniški nesreči

Informacijo o nesreči bo ReCO Murska Sobota dobil od upravljavca javne železniške infrastrukture, glede na to, da železniška proga poteka ob javnih cestah in v naseljih pa je realno pričakovati, da bodo o nesreči obveščali tudi občani na številko 112.

Upravljavec javne železniške infrastrukture ali prevoznik o vsaki železniški nesreči na območju Pomurja obvestita ReCO Murska Sobota na številko 112. Telefonske informacije morata takoj, ko je to mogoče, sporočiti na predpisanem obrazcu za obveščanje o nesreči po elektronski pošti ali faksu.



SLIKA 1  
diagram poteka informiranja  
ob železniški nesreči

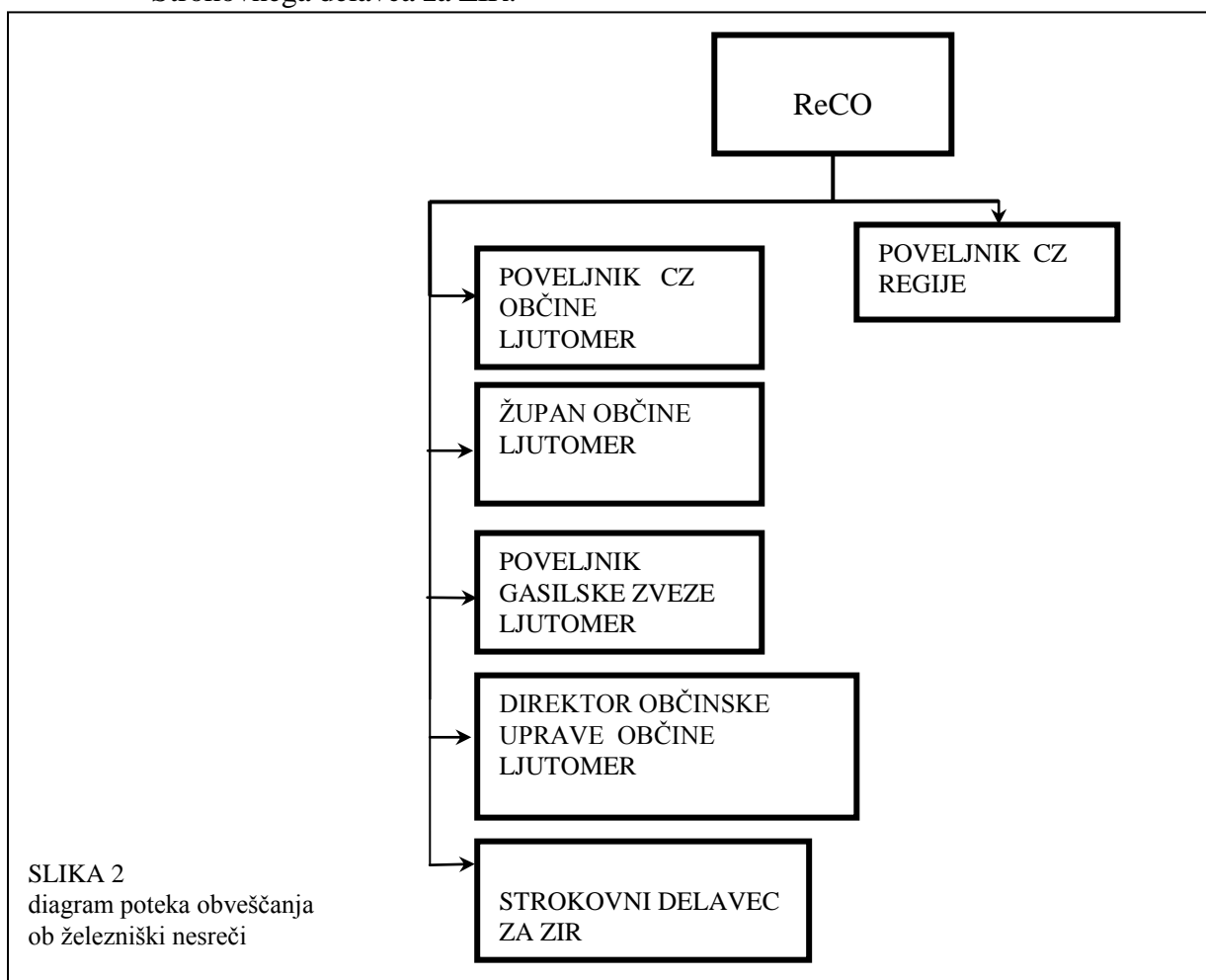


## 2.2 Obveščanje pristojnih organov v občini Ljutomer

ReCO Murska Sobota ob železniški nesreči, ki lahko najbolj ogrozi in prizadene urbana področja, ogrozi življenje ljudi in povzroči večjo materialno škodo in škodo v naravi, obvešča pristojne organe in službe, ki sodelujejo pri zaščiti, reševanju in pomoči v občini po načrtu aktiviranja, ki ga je izdelala občina Ljutomer.

ReCO Murska Sobota obvešča v Občini Ljutomer:

- Poveljnika CZ,
- Župana,
- Poveljnika gasilske zveze,
- Direktorja – direktorico občinske uprave,
- Strokovnega delavca za ZIR.



Po prejemu obvestila o nastanku železniške nesreče poveljnik CZ Občine Ljutomer obvesti župana Občine Ljutomer, poveljnika GZ Ljutomer, direktorja Občinske uprave in strokovnega delavca ZiR v Občini Ljutomer.

PS - 2	Seznam odgovornih oseb za ZRP v občini
PS - 3	Seznam oseb, ki se jih obvešča o nesreči
PS - 4	Podatki o poveljniku CZ občine, namestniku poveljnika CZ in članih Štaba CZ občine

## 2.3 Obveščanje prebivalstva o stanju na prizadetem območju

Za sprotno informiranje organov lokalne skupnosti, v kateri se je zgodila železniška nesreča, regijski center za obveščanje pripravlja dnevne informativne biltene.

Za obveščanje prebivalcev o stanju na prizadetem območju je zadolžen in odgovoren župan Občine Ljutomer. V primeru njegove odsotnosti opravlja obveščanje prebivalstva poveljnik CZ Občine Ljutomer po županovem pooblastilu. Izvaja se preko javnih občil, preko govornih siren in z neposrednim seznanjanjem občanov o nesreči.

Občinski organi in službe, ki vodijo in izvajajo naloge zaščite, reševanja in pomoči (štab CZ, poverjeniki, vodje enot CZ) morajo vzpostaviti s prizadetim prebivalstvom na prizadetem območju čim boljše sodelovanje in si pridobiti zaupanje ljudi. Informacije o razmerah na prizadetem območju občine posredujejo preko javnih medijev in na druge, krajevno običajne načine ter tudi preko spletne strani Občine Ljutomer. Po potrebi občina organizira informacijski center, ki bo deloval na sedežu Občine Ljutomer.

## 2.4 Obveščanje širše javnosti

Obveščanje javnosti ob nesrečah poteka s pomočjo javnih medijev, ki so po Zakonu o medijih (uradno prečiščeno besedilo) (ZMed-UPB1), Ur.l. RS, št. 110/2006 in po Zakonu o varstvu pred naravnimi in drugimi nesrečami dolžni na zahtevo občinskih organov, javnih podjetij in zavodov brez odlašanja brezplačno objaviti nujno sporočilo v zvezi z resno ogroženostjo življenja, zdravja ali premoženja ljudi in naravne dediščine. V takih primerih se sporočilo najprej pošlje na ReCO, ki poskrbi za takojšnjo objavo.

Obveščanje širše javnosti je v pristojnosti občinskih organov in služb in poteka preko javnih medijev (regionalni radio in televizija, nacionalni radio in televizija).

Javnost je potrebno obveščati sproti, premišljeno, tako da ne pride do nejasnosti in zmede.

Informacija za prebivalstvo naj vsebuje predvsem naslednje podatke:

- o posledicah nesreče,
- o trenutnem stanju na lokaciji nesreče,
- o poškodovanih, ranjenih, mrtvih,
- kakšno pomoč lahko pričakujejo,
- kako naj izvajajo osebno in vzajemno zaščito,
- kako naj sodelujejo z organi reševanja pri odpravljanju posledic nesreče,
- kje dobijo dodatne informacije.

PS - 70

Pregled sredstev javnega obveščanja, ki so zadolžena za obveščanje ob naravnih in drugih nesrečah

## **2.5 Alarmiranje**

Ob železniški nesreči pri prevozu nevarnega blaga, ko pride do nenadzorovanega uhajanja nevarnih snovi v okolje kjer je neposredno ogroženo življenje ali zdravje ljudi in živali, je potrebno takoj pristopiti k izvajanju določenih zaščitnih ukrepov. O bližajoči nevarnosti je potrebno obvestiti ogrožene občane s proženjem siren javnega alarmiranja na ogroženem območju. O izvedbi alarmiranja sprejme sklep župan ali poveljnik Civilne zaščite občine Ljutomer.

Alarmiranje prebivalcev izvede pristojno PGD na zahtevo odgovorne osebe v občini, to je župana ali poveljnika CZ občine Ljutomer. O tem mora takoj obvestiti ReCO Murska Sobota.

ReCO Murska Sobota mora takoj po znaku »opozorilo za nevarnost« posredovati obvestilo po radiu Maksi, radiu Murski val in lokalni televiziji obvestiti javnost o nevarnosti ter jim posreduje napotke za osebno in vzajemno zaščito.

## **3 UKREPI IN NALOGE ZAŠČITE, REŠEVANJA IN POMOČI**

### 3.1 Ukrepi zaščite, reševanja in pomoči

Ob železniški nesreči je pomembno, da se čimprej ugotovi, koliko je poškodovanih oseb in ali se kot tovor prevažajo nevarne snovi. Možne so tudi poškodbe stanovanjskih zgradb, ki so grajene v neposredni bližini železniške proge

Ob železniški nesreči se izvajajo naslednji zaščitni ukrepi:

- RKB zaščita
- Evakuacija
- Sprejem in oskrba ogroženih prebivalcev

#### 3.1.1 RKB zaščita

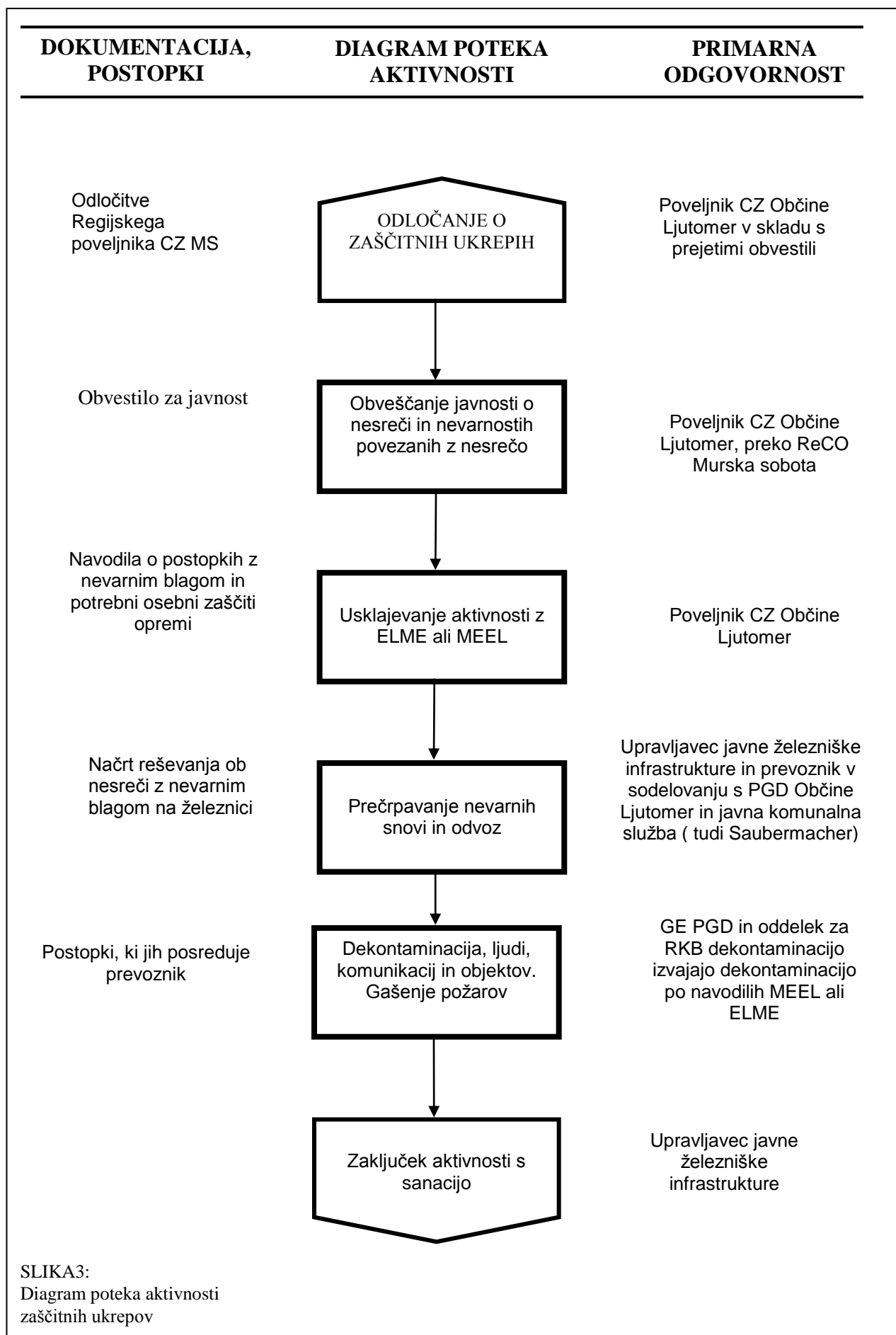
Ob železniški nesreči pri prevozu nevarnega blaga vedno obstaja nevarnost, da zaradi poškodb na železniški infrastrukturi ali tehničnih vzrokov pride do nenadzorovanega uhajanja nevarnega blaga v okolje - zemljo, zrak. Ker vodi železniška proga skozi naseljena območja Občine Ljutomer (Mekotnjak, Kamenščak, mesto Ljutomer, Noršince, Krištance, Šalince in Grlavo) je v primeru nesreče poleg potnikov in osebja vlaka ogroženo tudi okoliško prebivalstvo in naravno okolje. Zaradi sestave tal je nujna hitra intervencija, da ne pride do onesnaženja talnice in s tem pitne vode.

Gasilske enote Prostovoljnih gasilskih društev Občine Ljutomer sodelujejo pri izvajanju dekontaminacije ljudi, objektov in naprav po navodilih vodje intervencije, ta pa sodeluje z MEEL ali ELME.

Za izvajanje dekontaminacije morajo vsi sodelujoči uporabljati ustrezno osebno zaščitno opremo.

<i>DS - 12</i>	<i>Vzorec odredbe o aktiviranju sil zaščite, reševanja in pomoči</i>
<i>DS - 13</i>	<i>Vzorec delovnega naloga</i>

<i>PS - 27</i>	<i>Podatki o strokovnih službah oziroma strokovnjakih za pomoč pri ukrepanju ob nesrečah z nevarnimi snovmi</i>
----------------	---



SLIKA3:  
Diagram poteka aktivnosti  
zaščitnih ukrepov

### 3.1.2 Evakuacija in sprejem ter oskrba ogroženega in prizadetega prebivalstva

#### Evakuacija

Prebivalci se ob železniški nesreči praviloma ne evakuirajo z območja, ki ga je prizadela železniška nesreča. Če je le mogoče, je potrebno urediti nastanitvene zmogljivosti za ljudi na prizadetem območju, čim bližje njihovim domovom oz. na varnem območju izven območja železniške nesreče, kamor vplivi nevarnih snovi ne sežejo.

Prav tako moramo poskrbeti za nastanitvene zmogljivosti - hleve za živino, čim bližje lastnikovim domovom, če bi bilo to potrebno.

Župan, oziroma poveljnik CZ Občine Ljutomer javno objavi lokacije nastanitvenih zmogljivosti ter odredi evakuacijo ljudi in živali iz ogroženih območij. Poveljniku CZ Občine Ljutomer pri tem pomagajo poverjeniki CZ Občine Ljutomer in služba za podporo.

O občanih in živalih, ki so evakuirani se vodi evidenca v informacijskem centru, ki se formira na sedežu občine oziroma v enem od gasilskih domov, odvisno od lokacije nesreče. Nato se ogroženi razporedijo v nastanitvene enote. Kolikor je možno, se prevozi opravijo z lastnimi sredstvi evakuirancev, sicer pa s prevoznimi sredstvi organizacij, ki so vključene v sistem ZRP.

Organizacije, ki morajo načrtovati v skladu z zakonom izvedbo zaščitnih ukrepov ter določenih nalog zaščite, reševanja in pomoči izvedejo evakuacijo sami (Dom starejših občanov Ljutomer, šole če so v času železniške nesreče zasedene).

Ob uhajanju nevarnega blaga ob železniški nesreči, ki bi ogrožalo življenje in zdravje ljudi ter okolje je potrebno izvesti evakuacijo ljudi iz ogroženega območja.

Odločitev o potrebi izvedbe evakuacije sprejme župan Občine Ljutomer ali poveljnik Civilne zaščite Občine Ljutomer.

Evakuacija se načrtuje v razdalji najmanj 200 m varovalnem pasu v vseh smereh železniške proge oziroma 800 m ob prevozu nevarnih kemičnih snovi.

Ob nesreči v posameznem naselju ob železniški progi se predvideva evakuacija dela naselja, ki leži v 200 m varovalnem pasu, oziroma v pasu 800 m ob prevozu nevarnih kemičnih snovi. Iz karte je razvidno katere hiše ležijo v koridorju 200m varovalnega pasa ter v koridorju 800m pasa.

**P - 2**      *Karta s pasovi ogrožanja naselij*

Po posameznih naseljih je predvidenih za evakuacijo naslednje število ljudi:

Zap.št.	IME NASELJA	Pas 800 metrov		Pas 200 metrov	
		Število hiš	Število prebivalcev	Število hiš	Število prebivalcev
1	BABINCI	40	120		
2	CEZANJEVCI	15	45		
3	DESNJAK	10	30		
4	GRLAVA	37	111	9	27
5	KRIŠTANCI	24	72	12	36

6	LJUTOMER	812	3252	345	1380
7	MEKOTNJAK	52	156	13	39
8	NORŠINCI PRI LJUTOMERU	78	234	27	81
9	PODGRADJE	51	153		
10	RADOMERJE	19	57		
11	RADOMERŠČAK	8	24		
12	SPODNJI KAMENŠČAK	147	441	14	42
13	STARA CESTA	2	8		
14	STROČJA VAS	34	136		
15	ŠALINCI	59	177		
16	ZGORNJI KAMENŠČAK	8	24		
	<b>SKUPAJ</b>	<b>1396</b>	<b>5040</b>	<b>420</b>	<b>1605</b>

Evakuacijo ogroženega območja organizira poverjenik CZ Občine Ljutomer.

### **Sprejem in oskrba ogroženih ter prizadetih prebivalcev**

Poveljnik CZ Občine Ljutomer najprej določi lokacije za takojšnjo zasilno namestitev prebivalcev, ki so morali zapustiti bivališča. Najprej se preveri, kdo se začasno lahko zateče k sorodnikom, prijateljem ali znancem.

Ogrožene ljudi, ki jih ni možno namestiti pri sorodnikih ali znancih se evakuira v oddaljena neogrožena naselja in sicer v razpoložljive prostore, kot so telovadnice osnovnih šol in športne dvorane, Kulturni dom Ljutomer in Mala nedelja, vaški dom Cven in Grlava, vaško-gasilski domovi Babinci, Cven, Cezanjevci, Grlava, Mota, Zgornje in Spodnje Krapje, Branoslavci, Radoslavci, Vogričevci, Mala Nedelja, Precetinci, Mekotnjak, Desnjak, Kamenščak, Radomerje, Gresovščak, Podgradje, Stročja vas, Pristava in Globoka. Zaklonišče Jurševka in center ZA-RE Bodislavci.

Vsi omenjeni prostori so večinoma tudi ogrevani, ob potrebi v zimskem času. V prostorih se zagotovi ustrezne namestitev ter bivalni pogoji za opravljanje osnovnih življenjskih potreb.

Sprejem in oskrba ogroženih ter prizadetih prebivalcev obsega:

- urejanje sprejemališč za evakuirane prebivalce,
- urejanje začasnih prebivališč (če je le mogoče prebivalce namestimo v zidane objekte oziroma v bivalnike, v nujnih primerih pa v šotore),
- nastanitev prebivalstva (v hotel, telovadnice...),
- oskrba z najnujnejšimi življenjskimi potrebščinami ter
- zbiranje in razdeljevanje humanitarne pomoči.

Po potrebi pa je potrebno tudi čim prej zagotoviti primernejšo začasno namestitev za daljše obdobje, to je do prenehanja ogroženosti z nevarnimi snovmi.

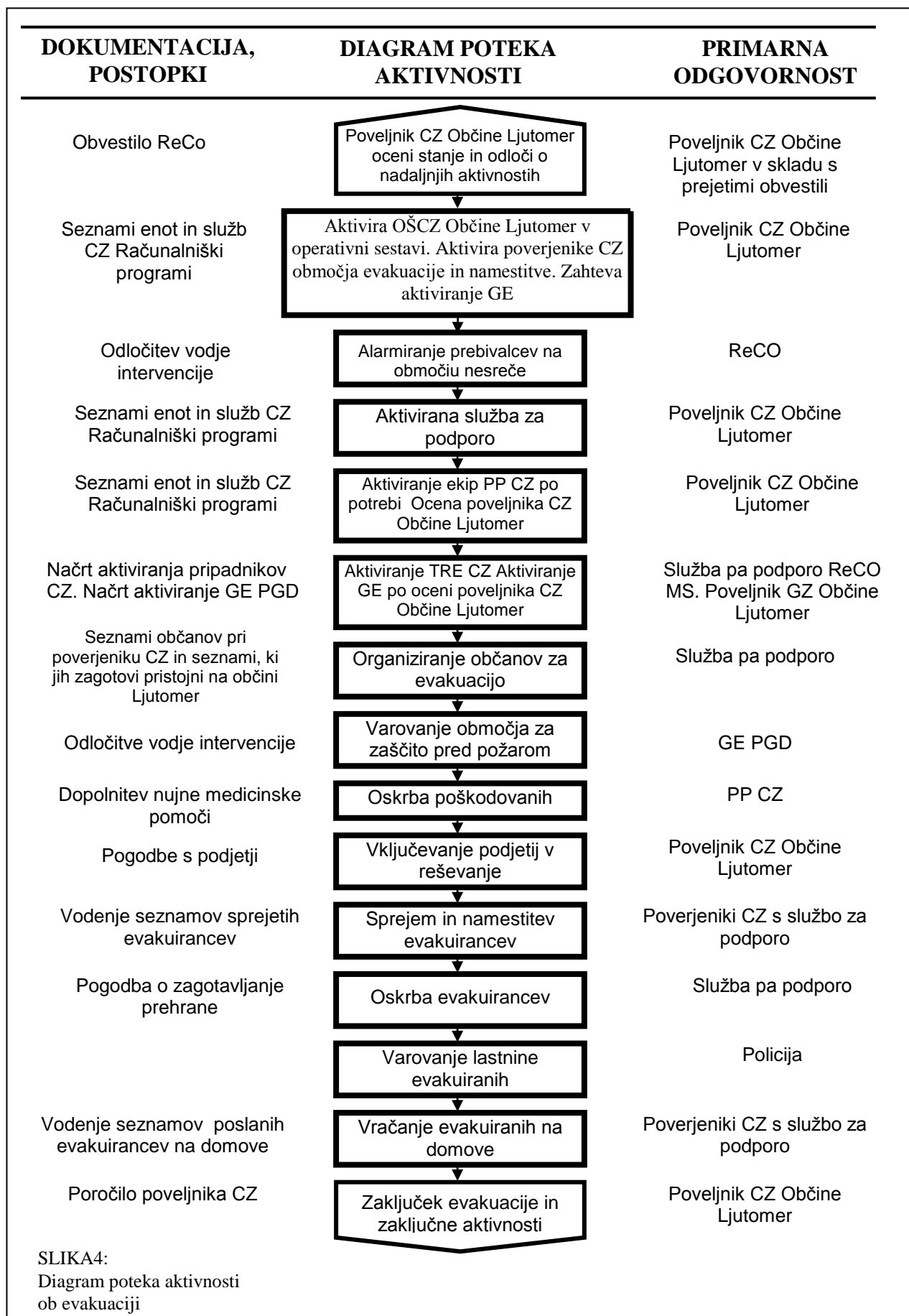
Nastanitvene zmogljivosti se evidentirajo (naloga poveljnika CZ Občine Ljutomer), prav tako se evidentirajo ogroženi prebivalci (naloga humanitarnih organizacij).

Oskrbovanje ogroženih z najnujnejšimi življenjskimi potrebščinami, zbiranje in razdeljevanje humanitarne pomoči je naloga humanitarnih organizacij.

Prevoz hrane do evakuirancev bodo vršila posamezna gasilska društva s svojimi gasilskimi vozili (za prevoz oseb ter orodnimi vozili) in po potrebi tudi vozniki s kombiji ter v primeru večje potrebe še avtobusni prevozniki.



## Evakuacija – sprejem in oskrba ogroženih prebivalcev



SLIKA4:  
Diagram poteka aktivnosti  
ob evakuaciji

DS - 23	Načrt evakuacije
---------	------------------

PS - 5	Seznam pripadnikov občinskih enot CZ
PS - 6	Seznam poverjenikov za Civilno zaščito
PS - 35	Služba za podporo
PS - 47	Seznam avtobusnih prevoznikov
PS - 51	Seznam organizacij, ki se ukvarjajo s humanitarno dejavnostjo v občini
PS - 52	Seznam izvajalcev javnih služb
PS - 53	Pregled objektov, kjer je možna začasna nastanitev ogroženih prebivalcev in njihove zmogljivosti
PS - 54	Pregled objektov javne prehrane in njihove zmogljivosti

## 3.2 Naloge zaščite, reševanja in pomoči

Naloge zaščite, reševanja in pomoči so:

- gašenje in reševanje,
- tehnično reševanje,
- prva medicinska pomoč,

### 3.2.1 Gašenje in reševanje ob požarih

Gašenje in reševanje ob požarih ter eksplozijah obsega:

- preprečevanje nastanka požarov,
- preprečevanje nastanka eksplozij plina in drugih eksplozivnih snovi,
- gašenje požarov ter
- reševanje ob požarih in eksplozijah.

Naloge izvaja prostovoljno gasilsko društvo Ljutomer po potrebi pa tudi vse prostovoljne gasilske enote iz Občine Ljutomer.

Gasilska enota PGD Ljutomer izvaja naloge tehničnega reševanja ob uhajanju nevarnega blaga (tesneje, prečrpavanja itd.), reševanje ljudi iz poškodovanih vagonov in drugje vkleščenih udeležencev v nesreči ter požarno varovanje lokacijske nesreče.

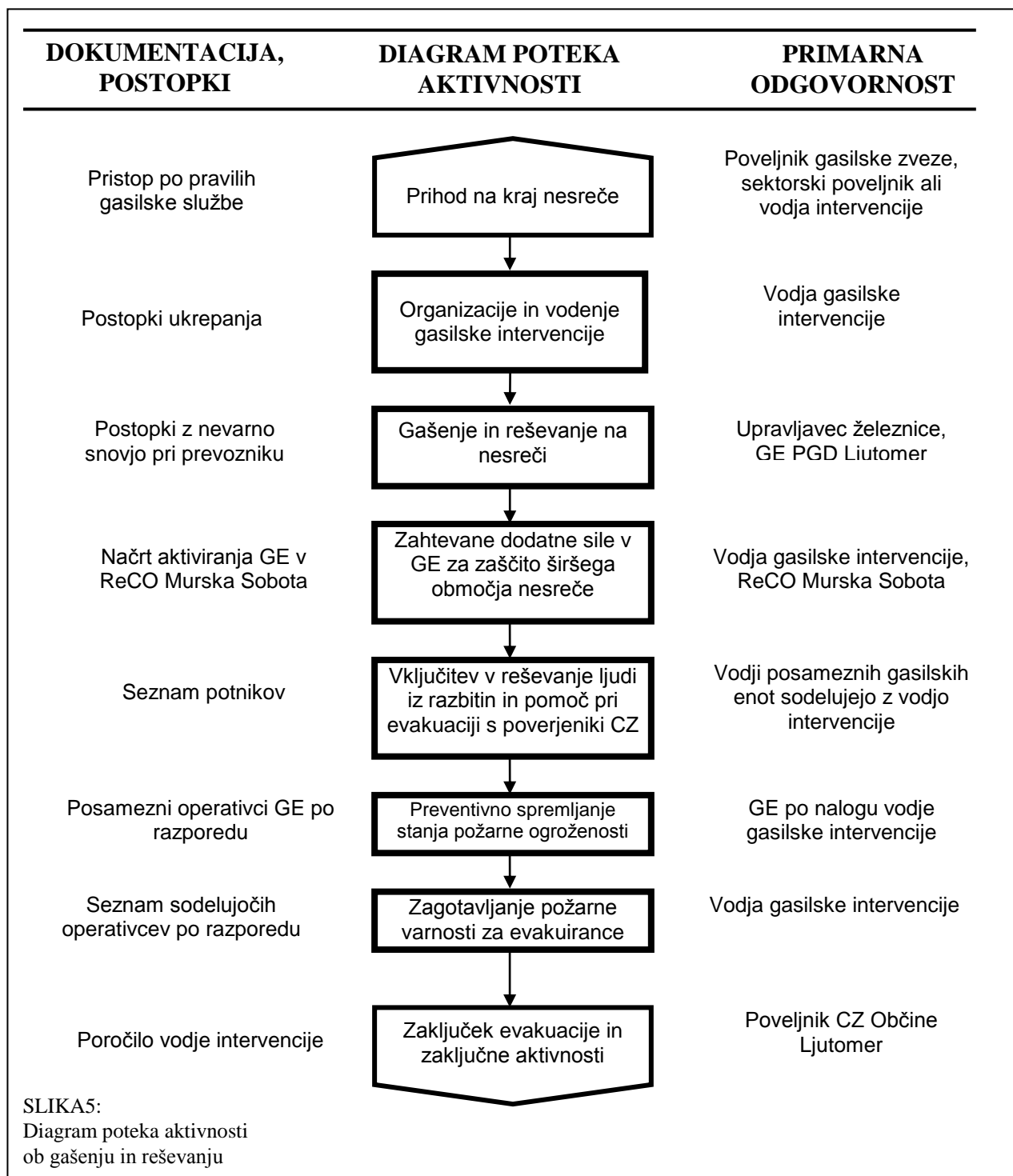
Gasilske enote nudijo pomoč pri reševanju iz poškodovanih vagonov in poškodovanih zgradb, če so le-te poškodovane v železniški nesreči s tehnično in reševalno opremo s katero razpolagajo. Zagotavljajo požarno varovanje širšega območja in pomagajo pri evakuaciji ogroženega prebivalstva.

Gasilske enote I. kategorije opravljajo vse naloge, ki jih določajo vodja intervencije, poveljnik GZ Občine Ljutomer. Sodelujejo pri prevozu poškodovancev, varovanju praznih objektov, varovanje lokacije namestitve evakuirancev, sodelujejo pri oskrbi evakuirancev.

RECO Murska Sobota uporablja tudi načrt, ki ga je izdelal upravljavec javne železniške infrastrukture in je priloga temu načrtu.

PS - 32	Seznam PGD v občini
---------	---------------------

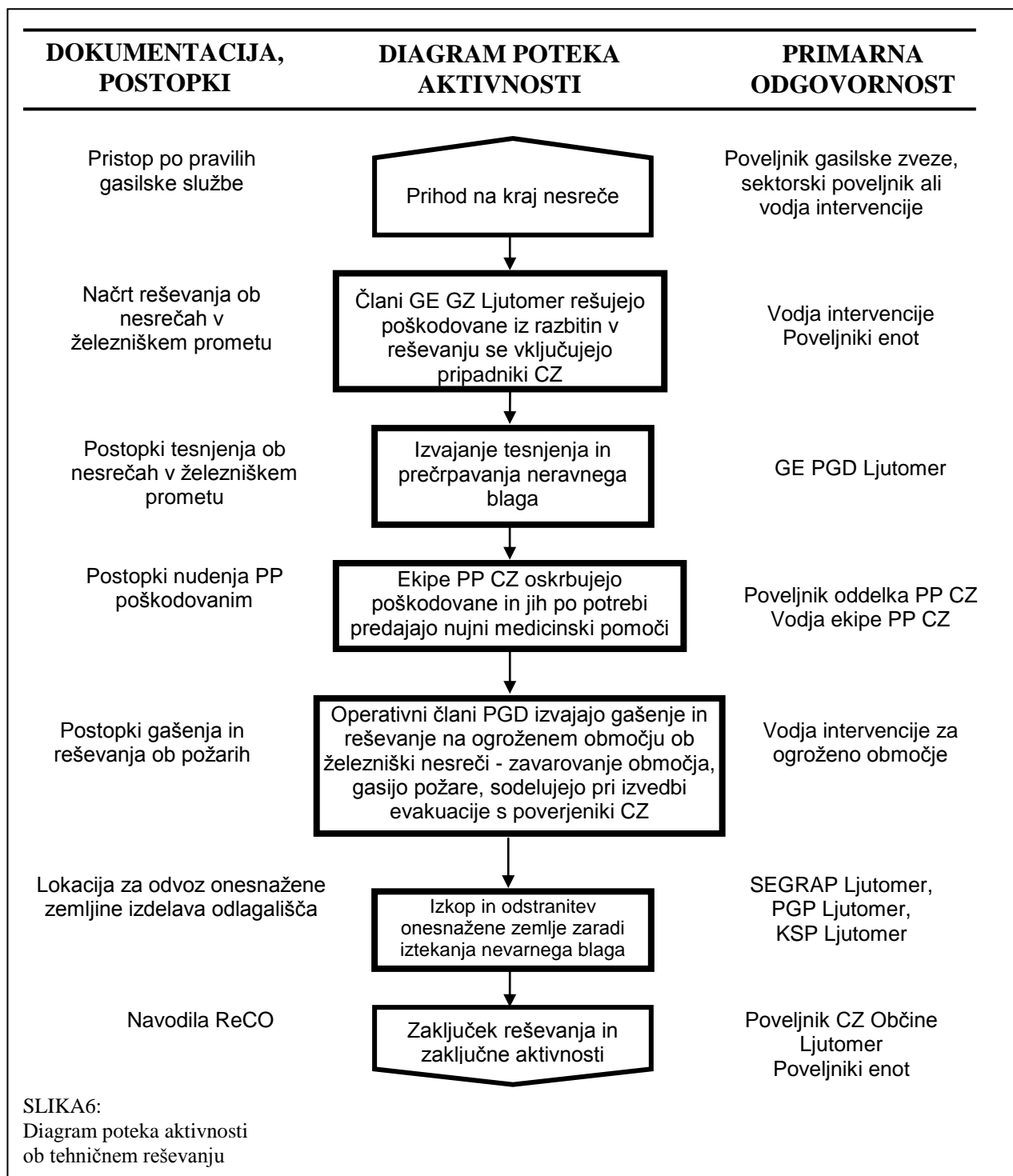
## Gašenje in reševanje



### 3.2.2 Tehnično reševanje

Vse aktivnosti se morajo izvajati v sodelovanju in po navodilih upravljavca javne železniške infrastrukture in železniškega prevoznika ter pravilih reševanja ob nesrečah. Po potrebi sodelujejo v aktivnostih tehničnega reševanju tudi prostovoljna gasilska društva Občine Ljutomer z operativnimi gasilci, pri nalogah za katere so usposobljeni.

## Tehnično reševanje



PS - 28	Pregled pooblaščenih podjetij za zbiranje in odvoz nevarnih snovi
PS - 33	Tehnično reševalne enote CZ
PS - 45	Pregled podatkov o zaščitno-reševalni opremi občinskih enot in služb CZ ter drugih sil za zaščito, reševanje in pomoč
PS - 52	Seznam izvajalcev javnih služb

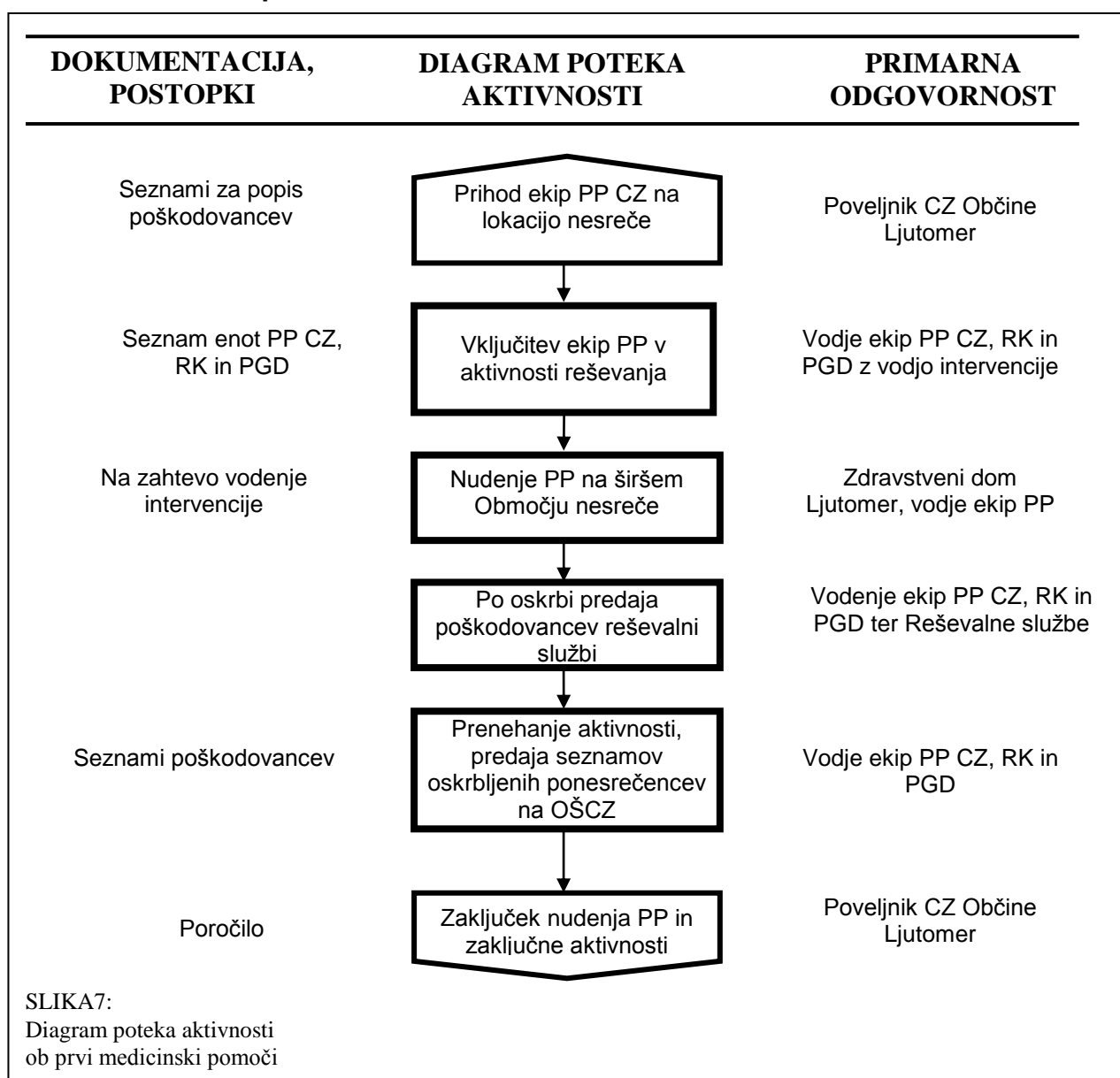
### 3.2.3 Prva medicinska pomoč

Za zagotavljanje nujne medicinske pomoči se angažira Zdravstveni dom Ljutomer. Ta s pomočjo reševalne službe in zdravstvenega osebja zagotavlja nujno zdravniško pomoč.

Naloga prve medicinske pomoči se izvaja ob železniški nesreči velikega obsega, ko je udeleženih veliko število poškodovanih potnikov ter hkrati ogroženih in poškodovanih veliko število občanov. Naloga prve medicinske pomoči izvaja poleg prej naštetih tudi ekipe prve pomoči Civilne zaščite Občine Ljutomer, ekipe prve pomoči Rdečega križa Ljutomer in ekipe prve pomoči, ki so organizirane v sklopu prostovoljnih gasilskih društev. Zaradi strokovnega vodstva morajo vodje ekip prve pomoči CZ na terenu sodelovati z ekipami nujne medicinske pomoči.

Potek postopkov izvajanja nalog prve medicinske pomoči je odvisen od obsega nesreče, števila poškodovanih in od številčnosti ekip nujne medicinske pomoči.

#### Prva medicinska pomoč



PS – 30

Seznam enot za prvo medicinsko pomoč v občini

PS - 50

Pregled zdravstvenih domov in zdravstvenih postaj

## **4 RAZLAGA POJMOV IN KRAJŠAV**

## 4.1 Razlaga pojmov

### **Prevoznik**

Je gospodarska družba, katere glavna dejavnost je opravljanje oziroma zagotavljanje prevoznih storitev v železniškem prometu in ima za zagotavljanje omenjenih storitev licenco ter zagotavlja vleko vlakov, ali gospodarska družba, ki zagotavlja vleko vlakov in ima za zagotavljanje teh storitev licenco.

### **Upravljavec železniške infrastrukture**

Je oseba javnega prava, ki je odgovorna za pripravo, organizacijo in vodenje gradnje ter vzdrževanja javne železniške infrastrukture, vodenje prometa na njej in za gospodarjenje z njo.

### **Pooblaščen upravljavec**

Je pravna oseba, s katero upravljavec sklene v imenu in na račun države pogodbo o opravljanju gospodarske javne službe.

### **Nevarnost**

Je (naravna ali druga ustrezna) danost za katerikoli neugoden pojav, ki je povezan z možno nesrečo in lahko povzroči neugodne učinke.

**Ogroženost** so možne družbene in ekonomske posledice bodočih nesreč.

## 4.2 Razlaga krajšav

**CORS** – Center za obveščanje Republike Slovenije

**CZ** – Civilna zaščita

**ELME** - ekološki laboratorij z mobilno ekipo pri Inštitutu Jožef Stefan

**MEEL** - Mobilna enota ekološkega laboratorija Maribor

**OKC PU** – Operativno-komunikacijski center policijske uprave

**ReCO** – regijski center za obveščanje

**RKB** – radiološko-kemično-biološko

**RKS** – Rdeči križ Slovenije

**RS** – Republika Slovenija

**URSZR** – Uprava Republike Slovenije za zaščito in reševanje

**ZA-RE** – radijske zveze v sistemu zaščite in reševanja

**ZRP** – zaščita, reševanje in pomoč

**JVGP**- Javno vodnogospodarsko podjetje



## **5 SEZNAM PRILOG IN DODATKOV**

## 5.1 Priloge

<b>Št priloge</b>	<b>Naziv priloge</b>
<i>P - 1</i>	<i>Karta železniških prog</i>
<i>P - 2</i>	<i>Karta s pasovi ogrožanja naselij</i>
<i>P - 3</i>	<i>Sklep o sprejemu načrta zaščite in reševanja ob železniški nesreči</i>
<i>P - 4</i>	<i>Evidenca sprememb in dopolnitev načrta zaščite in reševanja ob železniški nesreči</i>

## 5.2 Priloge skupne

<b>Št priloge</b>	<b>Naziv priloge</b>
<i>PS - 1</i>	<i>Shema organiziranosti občinskih sil ZRP</i>
<i>PS - 2</i>	<i>Seznam odgovornih oseb za ZRP v občini</i>
<i>PS - 3</i>	<i>Seznam oseb, ki se jih obvešča o nesreči</i>
<i>PS - 4</i>	<i>Podatki o poveljniku CZ občine, namestniku poveljnika CZ in članih Štaba CZ občine</i>
<i>PS - 5</i>	<i>Seznam pripadnikov občinskih enot CZ</i>
<i>PS - 6</i>	<i>Seznam poverjenikov za Civilno zaščito</i>
<i>PS - 27</i>	<i>Podatki o strokovnih službah oziroma strokovnjakih za pomoč pri ukrepanju ob nesrečah z nevarnimi snovmi</i>
<i>PS - 28</i>	<i>Pregled pooblaščenih podjetij za zbiranje in odvoz nevarnih snovi</i>
<i>PS - 30</i>	<i>Seznam enot za prvo medicinsko pomoč v občini</i>
<i>PS - 32</i>	<i>Seznam PGD v občini</i>
<i>PS - 33</i>	<i>Tehnično reševalne enote CZ</i>
<i>PS - 35</i>	<i>Služba za podporo</i>
<i>PS - 45</i>	<i>Pregled podatkov o zaščitno-reševalni opremi občinskih enot in služb CZ ter drugih sil za zaščito, reševanje in pomoč</i>
<i>PS - 47</i>	<i>Seznam avtobusnih prevoznikov</i>
<i>PS - 50</i>	<i>Pregled zdravstvenih domov in zdravstvenih postaj</i>
<i>PS - 51</i>	<i>Seznam organizacij, ki se ukvarjajo s humanitarno dejavnostjo v občini</i>
<i>PS - 52</i>	<i>Seznam izvajalcev javnih služb</i>
<i>PS - 53</i>	<i>Pregled objektov, kjer je možnačasna nastanitev ogroženih prebivalcev in njihove zmogljivosti</i>
<i>PS - 54</i>	<i>Pregled objektov javne prehrane in njihove zmogljivosti</i>
<i>PS - 70</i>	<i>Pregled sredstev javnega obveščanja, ki so zadolžena za obveščanje ob naravnih in drugih nesrečah</i>

## 5.4 Dodatki skupni

<b>Št. dodatka</b>	<b>Naziv dodatka</b>
<i>DS - 1</i>	<i>Sklep o sprejetju globalne ocene ogroženosti občine</i>
<i>DS - 11</i>	<i>Načrt dejavnosti župana ob nesreči</i>
<i>DS - 12</i>	<i>Vzorec odredbe o aktiviranju sil zaščite, reševanja in pomoči</i>
<i>DS - 13</i>	<i>Vzorec delovnega naloga</i>
<i>DS - 23</i>	<i>Načrt evakuacije</i>